



Énergie renouvelable.  
Développement durable.

# Présentation aux investisseurs

T3 2021



# AVIS DE NON-RESPONSABILITÉ

Ce document a été préparé par Innergex (la « Société ») aux seules fins de la présentation de ses Résultats du T3 2021 publiés le 9 novembre 2021. Ce document ne doit pas être reproduit ou diffusé, en tout ou partie, par une personne autre que la Société. La Société n'assume aucune responsabilité au titre de l'usage de ce document.

Les informations figurant dans ce document n'ont pas fait l'objet d'une vérification et aucune déclaration, garantie ou engagement, explicite ou implicite, n'est donnée sur celles-ci, et aucune assurance ne peut être donnée sur le caractère juste, exact, complet ou correct des informations ou opinions que ce document contient.

La Société, ses actionnaires, ses conseils ou représentants ou toute autre personne n'encourront aucune responsabilité pour tout dommage résultant de l'utilisation de ce document ou de son contenu ou résultant de toute autre façon de ce document.

Cette présentation contient certains énoncés d'attentes futures ou énoncés prospectifs. Bien qu'Innergex estime que ses attentes sont fondées sur des hypothèses raisonnables, ces énoncés prospectifs sont assujettis à de nombreux risques et incertitudes, ce qui pourrait faire en sorte que les résultats réels diffèrent considérablement de ceux prévus dans ces énoncés prospectifs. En outre, il ne peut pas être exclu que certains risques décrits dans la section Risques et Incertitudes du rapport annuel puissent avoir un impact sur les activités du groupe et la capacité de la société à réaliser ses objectifs. Innergex ne s'engage nullement à mettre à jour ni à réviser cette information prospective, à moins que la Loi ne l'exige.

En cas de décalage entre les informations figurant dans ce document et les documents publics, ces derniers prévalent. Ce document ne constitue pas une offre de vendre ou une invitation ou une sollicitation d'une offre de souscription ou d'achat de titres, et ne pourra servir de base à ou être utilisé pour toute offre, invitation ou autre contrat ou engagement dans toutes juridictions.





Énergie renouvelable.  
Développement durable.

# 1. À propos d'Innergex

2. Mises à jour sur la Société
3. Faits saillants financiers du T3 2021
4. Stratégie de la Société
5. Annexes



# CHIFFRES CLÉS

**100%**  
**ÉNERGIE**  
RENOUVELABLE

Des installations  
**hydro, éoliennes,**  
**solaires** et de  
**stockage d'énergie**



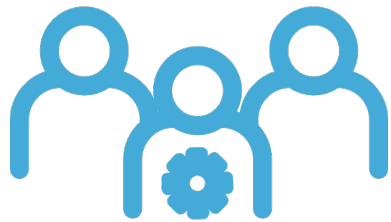
**79 installations en**  
**exploitation**  
et 9 projets en  
développement



Puissance installée  
brute de  
**3 801 MW**



Assez d'électricité  
pour alimenter plus de  
**1 007 462 foyers**  
en énergie propre en  
2020



Plus de  
**450 employés**



Valeur de  
l'entreprise<sup>1</sup>  
**8,9 milliards \$**



Capitalisation  
boursière<sup>1</sup>  
**3,9 milliards \$**



Dividende / Rendement  
**0,72 \$ / 3,5 %**  
(Le rendement est calculé sur le prix  
de l'action au 30 septembre 2021)

1. Toutes les données financières sont en date du 30 septembre 2021.

# UN ACTEUR MONDIAL

## CANADA

1 954 MW bruts  
1 454 MW nets

## FRANCE

324 MW bruts  
226 MW nets

## ÉTATS-UNIS


1 191 MW bruts  
1 138 MW nets

## CHILI

272 MW bruts  
253 MW nets

### EN EXPLOITATION

3 101 / 3 801 MW (puissance nette<sup>1</sup>/ brute)

 40 centrales hydro (919 / 1 259 MW)

 32 parcs éoliens (1 602 / 1 946 MW)

 7 parcs solaires (580 / 596 MW)


Total de stockage d'énergie 150 MWh

79 INSTALLATIONS

<sup>1</sup> La puissance nette représente la part proportionnelle de la puissance totale imputable à Innervex, en fonction de sa participation dans chaque installation

### EN DÉVELOPPEMENT

171 / 209 MW (puissance nette/ brute)

 3 projets hydro (89 / 120 MW)

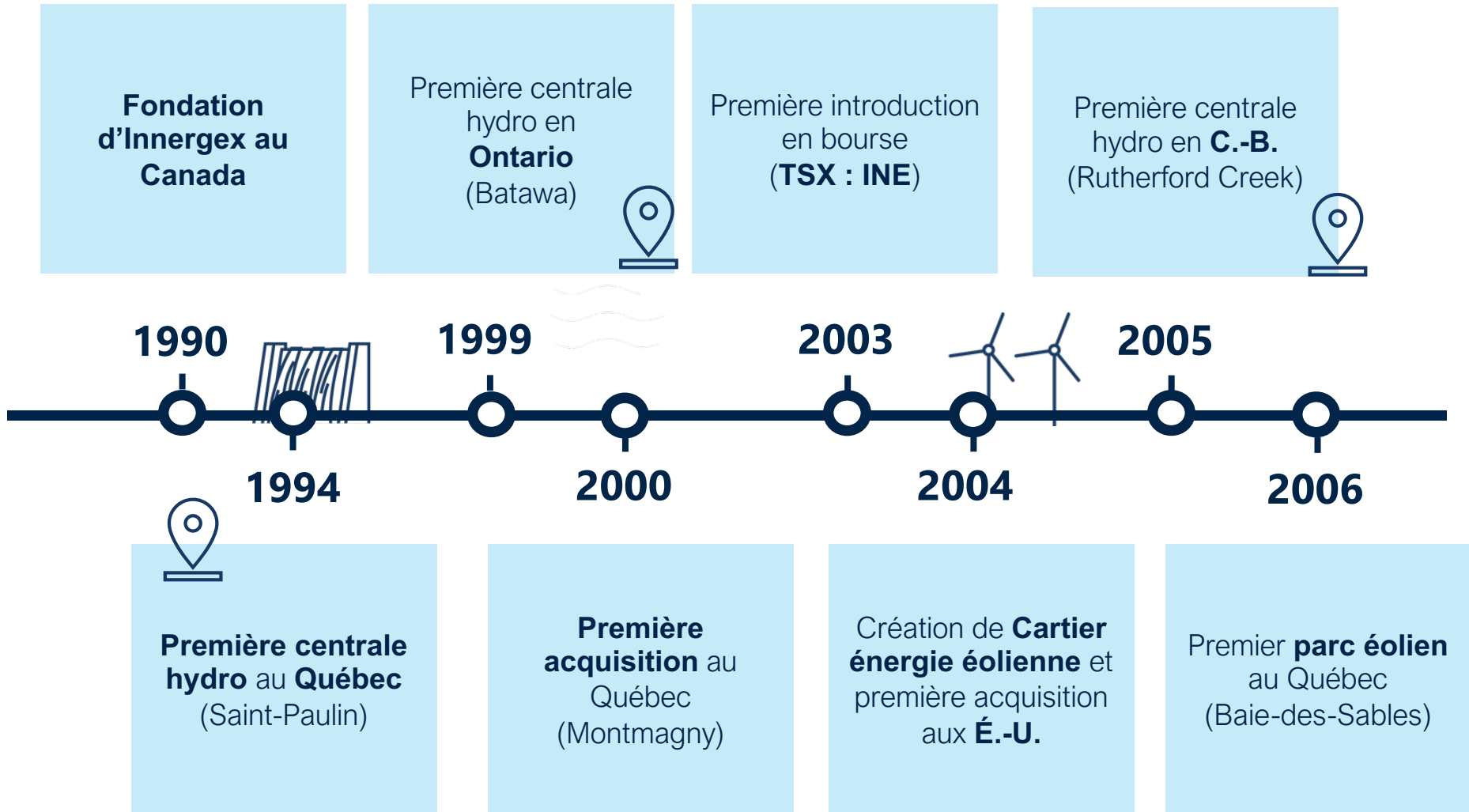
 1 projet éolien (2 / 9 MW)

 4 projets solaires (80 / 80 MW)

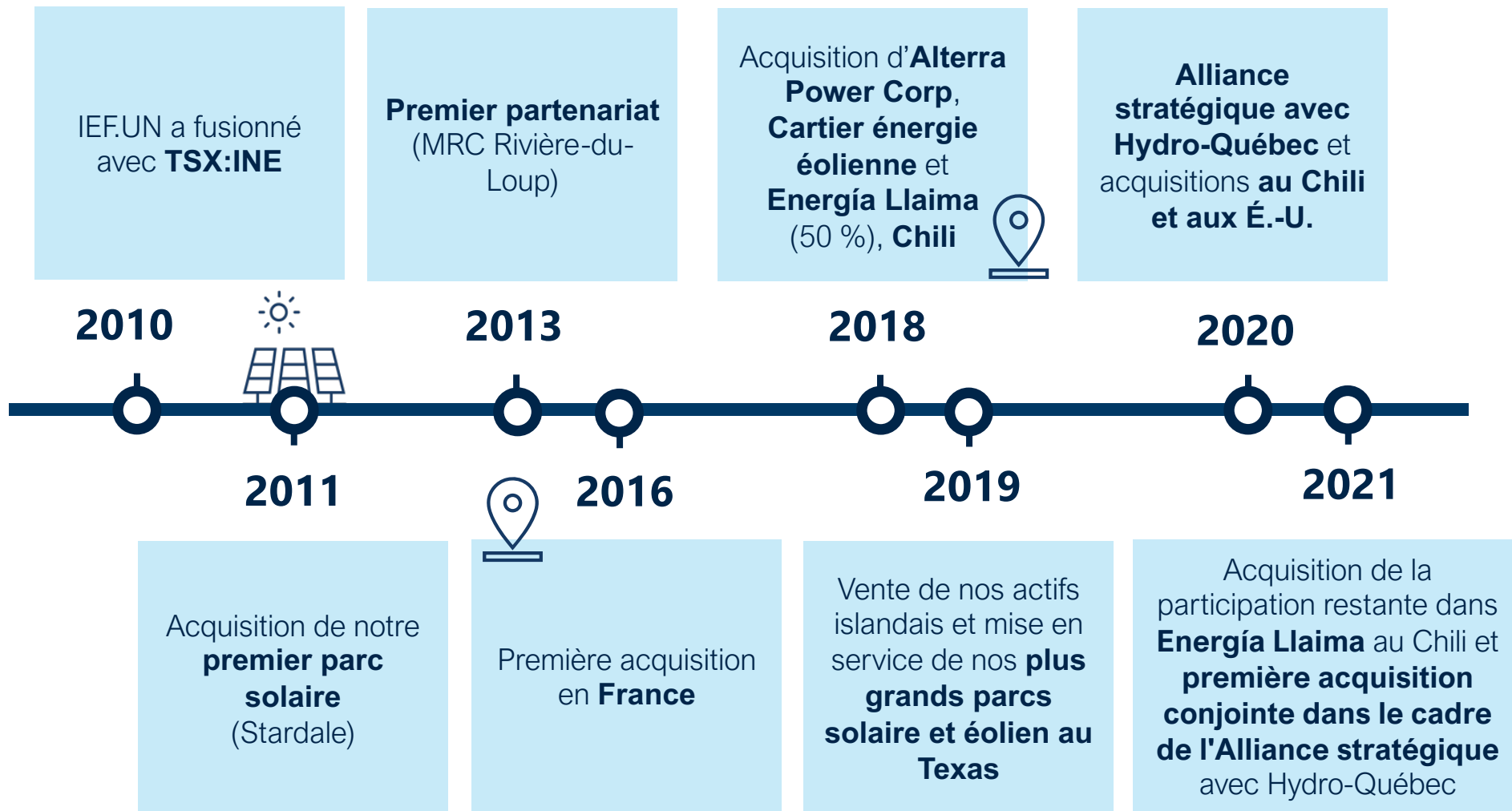
 1 projet de stockage d'énergie (9 MWh)

PLUS DE 7 281 MW BRUTS  
EN PROJETS POTENTIELS

# NOTRE HISTOIRE



# NOTRE HISTOIRE



# CRÉER UN MONDE MEILLEUR GRÂCE À L'ÉNERGIE RENOUELABLE

Avec **un modèle d'affaires durable** qui crée un rapport équilibré entre les personnes, notre planète et la prospérité.



## Personnes

Nous sommes des individus passionnés qui créent de solides partenariats avec les communautés locales.



## Planète

Nous croyons que l'énergie renouvelable fait partie de la solution aux changements climatiques.



## Prospérité

Nous créons de la valeur pour nos employés, actionnaires, partenaires et communautés hôtes.



# ENGAGÉ À RESPECTER DES NORMES ESG ÉLEVÉES

## PERSONNES



En 2020 nous avons mis en place **un programme d'aide aux employés et à leur famille plus étoffé et plus avantageux**

La rémunération de nos employés est juste et concurrentielle, et

**les salaires et avantages sociaux payés se sont élevés à**

**48,6 M\$<sup>1</sup>**

Notre sondage éclair des employés a connu un

**taux de réponse de 81 %**

Dans un souci de favoriser l'équilibre des chances dans notre milieu de travail, en 2020, nous sommes très fiers d'avoir compté

**33 % de femmes gestionnaires**

En 2020, **31 % des employés d'Innergex étaient des femmes**

Tous les employés de bureau ont travaillé de leur domicile depuis mars 2020 et des



**programmes de sécurité COVID-19 exhaustifs ont été mis sur pied**

dans toutes nos installations en exploitation pour y assurer la protection des opérateurs et des autres employés

Toutes les données sont en date du 31 décembre 2020 et sont mises à jour sur une base annuelle.

1. Comparativement à 46,0 millions \$ en 2019. Ce montant comprend les salaires et avantages sociaux capitalisés pour les projets en construction ou en développement, et les salaires et avantages sociaux imputés aux coentreprises et entreprises associées.

# ENGAGÉ À RESPECTER DES NORMES ESG ÉLEVÉES

## PLANÈTE



Nous avons alimenté l'équivalent de

**1 007 462**  
**foyers**

avec de l'énergie propre et renouvelable<sup>2</sup>

Nos installations n'émettent aucune quantité importante de GES et produisent de l'électricité verte qui réduit également les émissions de GES

Les émissions de GES compensées par l'énergie propre et renouvelable produite par Innergex étaient d'environ

**6 780 613 tonnes métriques de CO<sub>2</sub>**,  
ce qui équivaut à avoir retiré

**1 464 908**  
**véhicules à essence**  
de nos routes durant l'année<sup>1</sup>



**Plus de 1,2 M\$ déboursés pour assurer la tenue d'études de suivi environnemental à long terme** concernant les poissons, la faune et leurs habitats dans et autour de nos installations

Nous avons implanté un programme de gestion de la végétation à notre parc solaire Phoebe, au Texas, en utilisant

**un troupeau de 55 à 77 moutons**  
qui broutent l'étendue des

**1 395 acres**  
de l'installation



Toutes les données sont en date du 31 décembre 2020 et sont mises à jour sur une base annuelle.

- Basé sur la production proportionnelle 2020 d'Innergex, soit 9 590 140 MWh et calculé selon <https://www.epa.gov/energy/greenhouse-gas-equivalencies-calculator>.
- Basé sur la production proportionnelle 2020 d'Innergex dans chaque pays où nous sommes en activité, divisé par la consommation locale moyenne des foyers, avec des données provenant du Conseil mondial de l'énergie (2014).

# ENGAGÉ À RESPECTER DES NORMES ESG ÉLEVÉES

## PROSPÉRITÉ



Nos programmes de commandites et de dons ont permis de **soutenir plusieurs organismes** qui se sont partagé

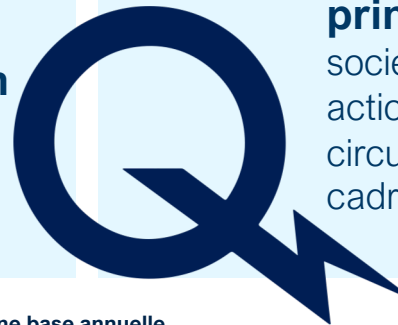
**2,7 M\$** en financement

Innergex a déclaré

**125 542 953 \$**

de dividendes sur les actions ordinaires

Dans un effort collectif, Innergex a versé **plus de 227 000 \$** aux initiatives d'aide humanitaire en lien avec la **COVID-19** dans les pays où nous exerçons nos activités, et cette somme a été bonifiée de **37 225 \$** par nos employés



**Hydro-Québec est devenue la principale actionnaire** de la société, ayant souscrit à 19,9 % des actions ordinaires émises et en circulation le 6 février 2020 dans le cadre d'un placement privé

Toutes les données sont en date du 31 décembre 2020 et sont mises à jour sur une base annuelle.

# ENGAGÉ À RESPECTER DES NORMES ESG ÉLEVÉES

## GOUVERNANCE



**9 membres** du conseil d'administration **sur 11**, soit **82 %** d'entre eux, sont considérés **indépendants**

Le **taux de présence combiné** aux réunions du conseil d'administration et des comités était de **100 %**

**100 %**

**des employés** ont participé à la formation et signé le formulaire de confirmation annuelle du **Code de conduite** pour réaffirmer leur engagement à en respecter les normes



La **durée moyenne des mandats au conseil d'administration** au 31 décembre 2020 était de **4,61 ans<sup>1</sup>**

Le conseil d'administration compte plusieurs membres qui sont considérés comme **experts en matière de critères environnementaux, sociaux et de gouvernance (ESG)**

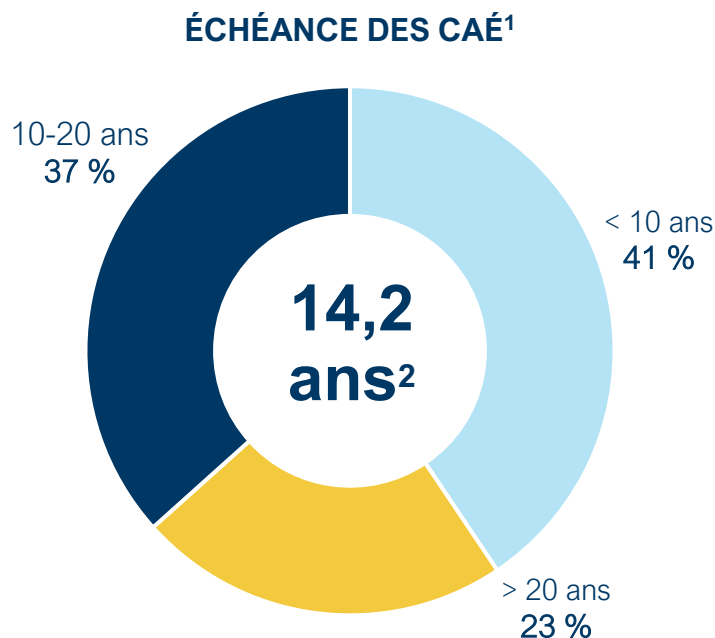


Toutes les données sont en date du 31 décembre 2020 et sont mises à jour sur une base annuelle.

1. Excluant Michel Letellier, président et chef de la direction d'Innergex.

# LES PRÉVISIONS DE NOS ACTIVITÉS SONT STABLES

Avec des accords à long terme et des acquisitions qui créent de la valeur



Une durée moyenne de contrats parmi les plus longues dans le secteur des énergies renouvelables

Jeunes actifs avec un **âge moyen pondéré d'environ 9,2 ans**

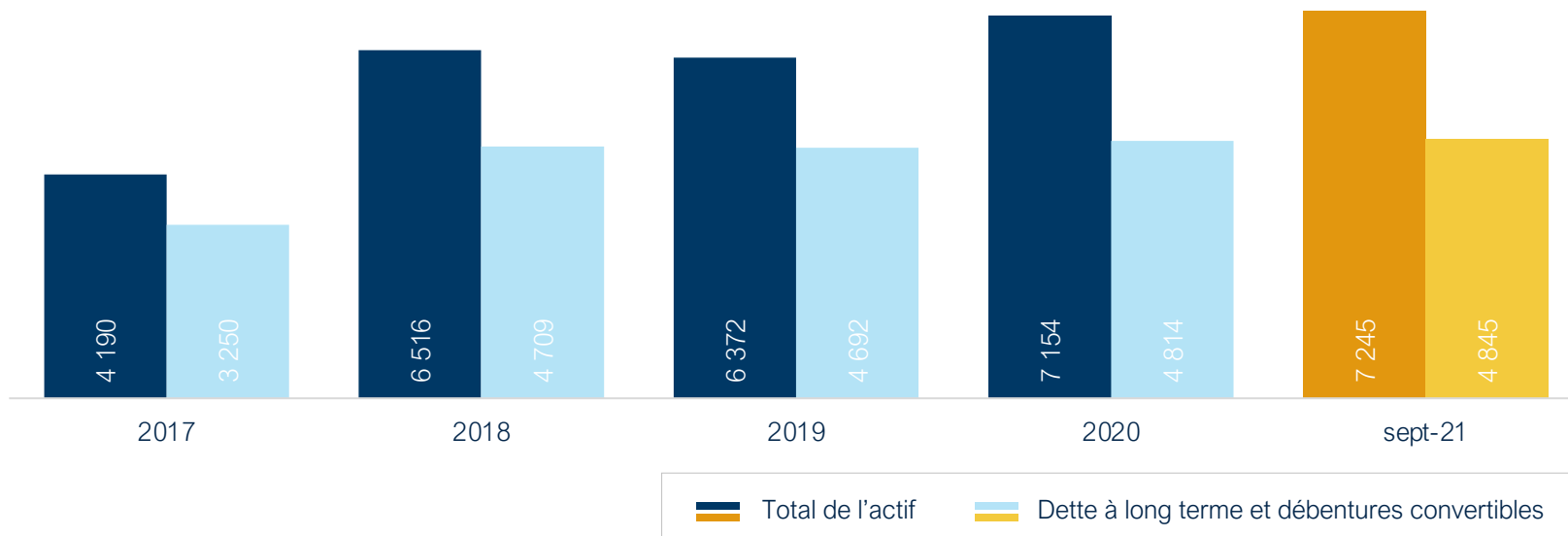
Les projets en construction devraient contribuer  
**5,4 M\$ aux produits proportionnels** et  
**4,3 M\$ au BAIIA ajusté proportionnel<sup>3</sup>**  
(moyenne des premiers 5 ans)

1. Durée moyenne pondérée restante des CAÉ, excluant les projets en construction et en développement, avant prise en compte des options de renouvellement.
2. Moyenne basée sur la production brute moyenne à long terme.
3. Le BAIIA ajusté n'est pas une mesure reconnue par les IFRS et peut donc ne pas être comparable à celle présentée par d'autres émetteurs. Il y a lieu de se reporter à la section « Mesures non-IFRS » de cette présentation pour plus d'information.



# UN BILAN FINANCIER SOLIDE

## ACTIFS ET DETTES (M\$)



Facilités à terme de crédit rotatifs garanties par

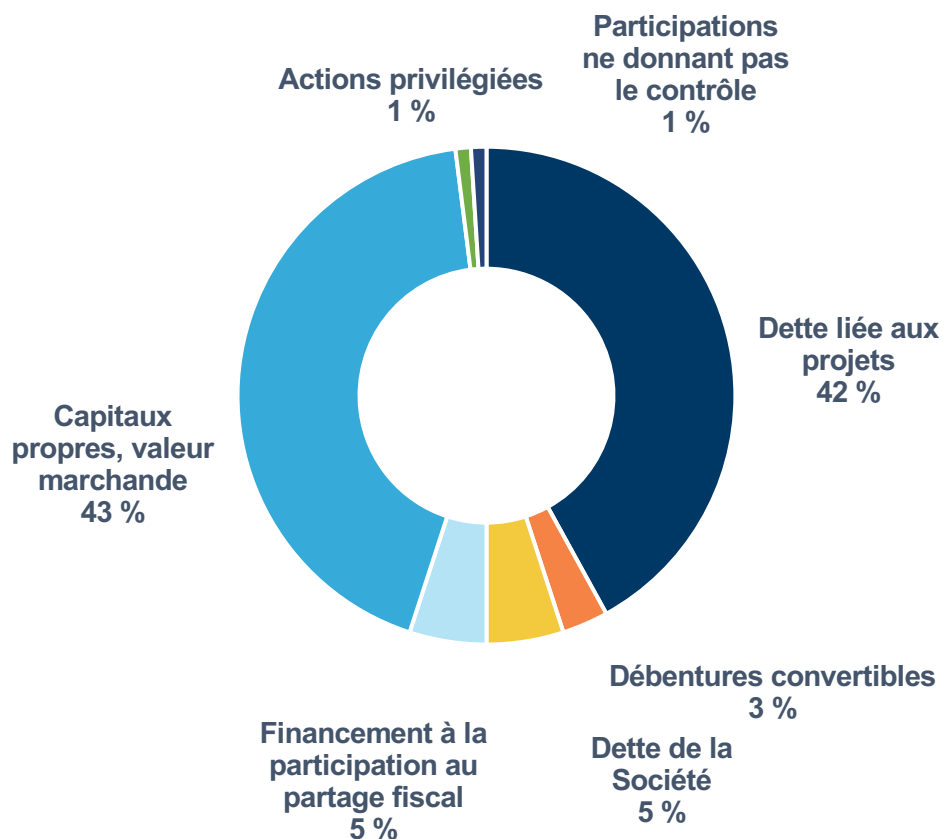
**12** actifs non grevés de dette

En millions de dollars canadiens

	30 SEPT 2021	31 DÉC 2020
Total de l'actif	7 244.6	7 154,2
Total du passif	6 055.2	6 083,3
Participations ne donnant pas le contrôle	58.0	62,1
Capitaux propres attribuables aux propriétaires	1,131.4	1 008,8

# UNE STRUCTURE DU CAPITAL BIEN ÉQUILBRÉE

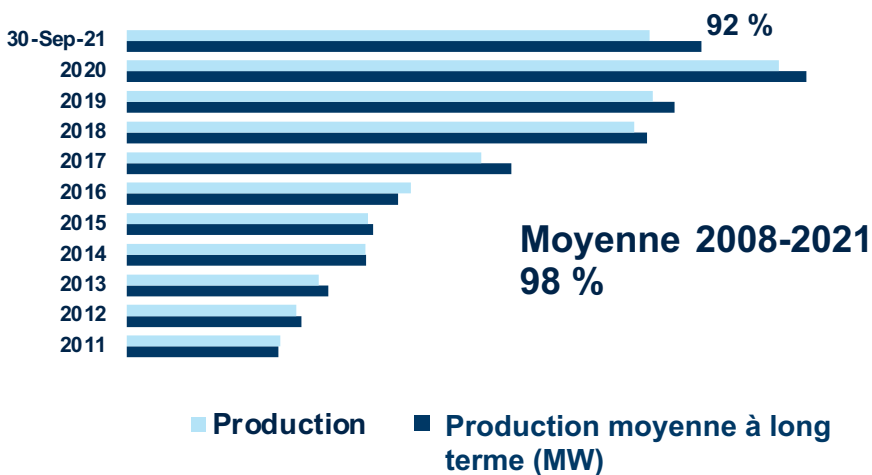
## STRUCTURE DU CAPITAL



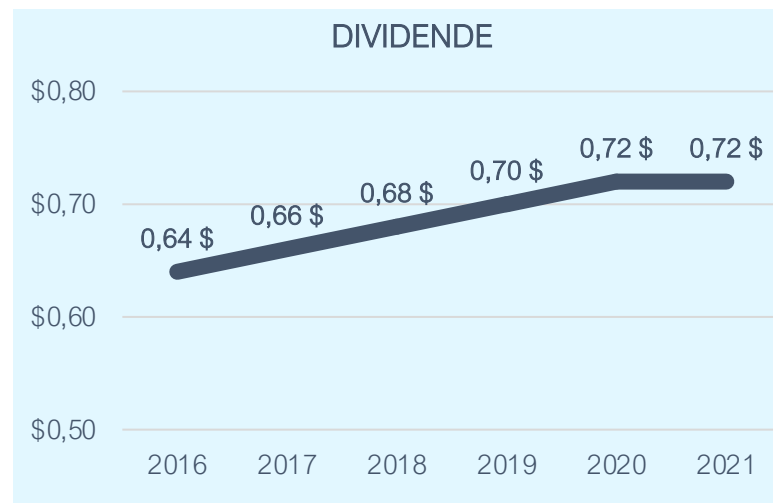
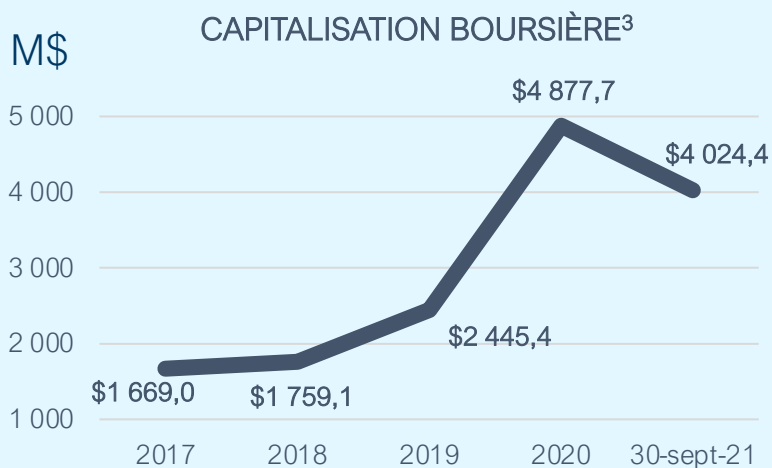
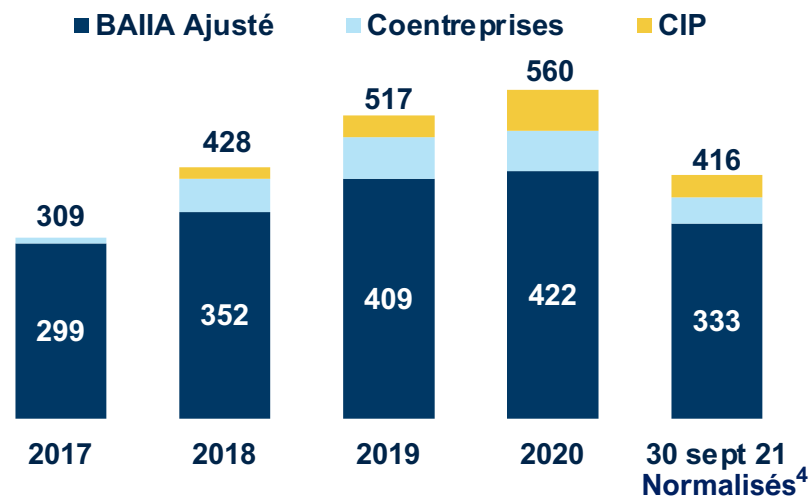
Dette et emprunts à long terme ('000 \$CA)	30 sept. 2021	Échéance
Facilités de crédit rotatives	277 732	2023
Prêt à terme subordonné non garanti de 5 ans	150 000	2025-2026
Prêts au niveau des projets	3 737 449	2024-2064
Financement à la participation au partage fiscal	465 272	-
Débentures	279 653	2025-2026
Frais de financement	(65 335)	-
<b>TOTAL</b>	<b>4 844 771</b>	<b>-</b>

# UNE CROISSANCE RESPONSABLE

PRODUCTION D'ÉLECTRICITÉ (GWH) EN % DE LA PMLT<sup>1</sup>



BAIIA AJUSTÉ PROPORTIONNEL<sup>2</sup> (M\$)



1. Sur une base continue, l'année 2020 exclut la réduction de BC Hydro et les chiffres de 2021 excluent la réduction économique de Phoebe.
2. Le BAIIA ajusté proportionnel n'est pas une mesure reconnue par les IFRS et peut donc ne pas être comparable à celle présentée par d'autres émetteurs. Il y a lieu de se reporter à la section « Mesures non-IFRS » de cette présentation pour plus d'information.
3. La capitalisation boursière comprend les actions privilégiées.
4. Normalisés pour exclure l'incidence des événements de février 2021 au Texas. Veuillez vous reporter à la rubrique « Événements de février 2021 au Texas » du Rapport de gestion pour plus d'information.





Énergie renouvelable.  
Développement durable.

1. À propos d'Innergex
- 2. Mises à jour sur la Société**
3. Faits saillants financiers du T3 2021
4. Stratégie de la Société
5. Annexes



# RÉALISATIONS RÉCENTES

## DÉVELOPPEMENT



**FRONTERA** : Le processus de financement et le contrat de construction progressent lentement en raison de la pandémie de la COVID-19. Le calendrier du projet est en cours de révision.



**HALE KUAWEHI** : L'application technique de la conception est achevée à 90 % et l'entente en IAC finale est prévue au quatrième trimestre 2021. Les demandes de permis de construction et l'approbation sont en cours.



**PAEAHU** : Les demandes de permis de construction sont en cours et l'entente en IAC finale est prévue au quatrième trimestre de 2021.



**KAHANA** : Les consultations avec les entrepreneurs en IAC potentiels ont été lancées.



**BARBERS POINT** : Des études environnementales sont en cours ainsi que d'autres activités visant l'obtention de permis, notamment la publication du projet d'évaluation environnementale. Les consultations avec les entrepreneurs en IAC potentiels ont été lancées.



**LAZENAY** : L'autorisation environnementale a été reçue, l'approbation du CAÉ par EDF-OA est en cours et la demande de contrat de service d'interconnexion a été déposée.



**RUCACURA** : Une entente est en cours de négociation avec le fournisseur de turbines. L'ordre de démarrage limité est en cours de négociation avec l'entrepreneur.

## CONSTRUCTION



**INNAVIK** : Les travaux d'excavation du déversoir et du détournement sont terminés. Les travaux de bétonnage de la structure de dérivation sont terminés jusqu'au niveau 38,0 mètres. Les travaux de bétonnage de la centrale sont terminés jusqu'au niveau 26,3 mètres et sa superstructure et son enveloppe seront réalisées au quatrième trimestre. Le permis lié à la ligne de transport a été obtenu et la construction devrait commencer au deuxième trimestre de 2022. La conversion des résidences de l'OMHK a commencé et progresse comme prévu.



**TONNERRE** : Tous les conteneurs de batteries et les convertisseurs ont été acheminés du Québec et installés sur le site en France. La mise en service est prévue au quatrième trimestre de 2021.

## MISE EN SERVICE



**GRIFFIN TRAIL** : Mise en service complète et financement au partage fiscal atteints le 26 juillet 2021.





**HILLCREST** : Mise en service complète atteinte le 11 mai 2021.




**YONNE II** : Mise en service complète atteinte le 1er mars 2021.

# INITIATIVES DE CROISSANCE ET DE DÉVELOPPEMENT

## Acquisition par Innergex de la participation restante dans Energía Llaima au Chili

- 
- Le 9 juillet 2021, acquisition de la participation restante de 50 % dans Energía Llaima au Chili, qu'Innergex détenait déjà à 50 %, pour une contrepartie totale de 75,0 M\$ US (94,0 M\$).
  - En contrepartie de cette transaction, Innergex a émis aux actionnaires d'Energía Llaima 4 048 215 actions ordinaires d'Innergex d'une valeur totale de 71,4 M\$ US à un prix représentant le prix par action égal à la moyenne pondérée en fonction du volume sur 10 jours.
  - Innergex a également émis 1 148 050 actions ordinaires à Hydro-Québec pour un produit total de 25,3 M\$ afin de permettre à Hydro-Québec de maintenir sa participation de 19,9 %.
- 

## Acquisition de la centrale hydroélectrique Licán, 18 MW – Chili

- 
- Acquisition de 100 % des actions de Empresa Eléctrica Licán S.A. au Chili, qui possède et exploite Licán, une centrale hydroélectrique au fil de l'eau de 18 MW, dotée d'un réservoir permettant une régulation quotidienne jusqu'à trois heures et demie.
  - Licán a été acquise pour une contrepartie totale de 16,6 M\$ US (20,8 M\$) financée par de la trésorerie détenue au Chili, montant réparti entre le paiement aux actionnaires et le remboursement partiel de la dette existante et d'autres coûts.
  - Licán devrait produire une moyenne à long terme brute estimée à 77,8 GWh par an et atteindre un BAIIA ajusté de 2,1 M\$ US (2,7 M\$) en moyenne pendant les cinq premières années complètes.

# INITIATIVES DE CROISSANCE ET DE DÉVELOPPEMENT

## Acquisition du portefeuille d'actifs hydroélectriques Curtis Palmer, 60 MW – New York, É.-U.

- Le 17 août 2021, Innergex et HQI US Holding LLC, filiale d'Hydro-Québec, ont conclu une convention d'achat de participation visant l'acquisition du portefeuille hydroélectrique au fil de l'eau de 60 MW de Curtis Palmer dans l'État de New York, comprenant Curtis Mills (12 MW) et Palmer Falls (48 MW).
- L'acquisition a été conclue le 25 octobre 2021 pour une contrepartie totale de 318,4 M\$ US (393,4 M\$), y compris un montant de 9,2 M\$ US (11,4 M\$) au titre de la trésorerie et des ajustements au fonds de roulement.
- Cette acquisition conjointe 50-50 est la première acquisition réalisée dans le cadre de l'Alliance stratégique formée par Innergex et Hydro-Québec en 2020.
- Les deux centrales ont un CAÉ visant l'énergie, les certificats d'énergie renouvelable et la puissance avec Niagara Mohawk Power Corporation, qui expire à la première des éventualités suivantes, soit le 31 décembre 2027 ou à la livraison de 10 000 GWh cumulatifs.
- Les centrales devraient réaliser un BAIIA ajusté annuel moyen de 54,1 M\$ et des flux de trésorerie disponibles annuels moyens de 50,3 M\$ jusqu'à la fin du CAÉ sur une base de 100 %.
- L'acquisition est assortie d'une clause de révision de prix sous réserve de l'évolution du cours du marché du NYISO en 2023 et 2024, qui est limitée à 30,0 M\$ US.

## Mise en service complète de Griffin Trail, 225,6 MW – Texas, É.-U.

- Le 26 juillet 2021, Innergex a achevé la mise en service du parc éolien Griffin Trail et le financement par des investisseurs participant au partage fiscal a été conclu le 30 juillet 2021.
- Le coût total de la construction a été légèrement inférieur au budget prévu.
- Le prêt à la construction de 256,2 M\$ US (319,0 M\$) a été remboursé par un investissement lié à la participation au partage fiscal de 169,2 M\$ US (210,6 M\$), tandis qu'Innergex a contribué un montant de 115,5 M\$ US (143,8 M\$) pour la participation du commanditaire.
- Griffin Trail devrait générer un BAIIA ajusté prévu de 8,1 M\$ US (10,1 M\$) et un BAIIA ajusté proportionnel prévu avec CIP d'environ 30,3 M\$ US (37,8 M\$) par an en moyenne pour les cinq premières années d'exploitation.

# ÉVÉNEMENT FINANCIER IMPORTANT

## Clôture d'un financement par voie de prise ferme de capitaux propres de 201 M\$ et un placement privé concurrent de 50 M\$

### Financement par voie de prise ferme

- Le 3 septembre 2021, Innergex a conclu un financement par voie de prise ferme d'actions ordinaires.
- **10 374 150 actions ordinaires émises** :
  - 1 353 150 actions ordinaires émises par suite l'option de surallocation.
  - Prix d'offre de 19,40 \$ par action ordinaire pour un **produit brut total de 201,3 M\$**.

### Placement privé avec Hydro-Québec

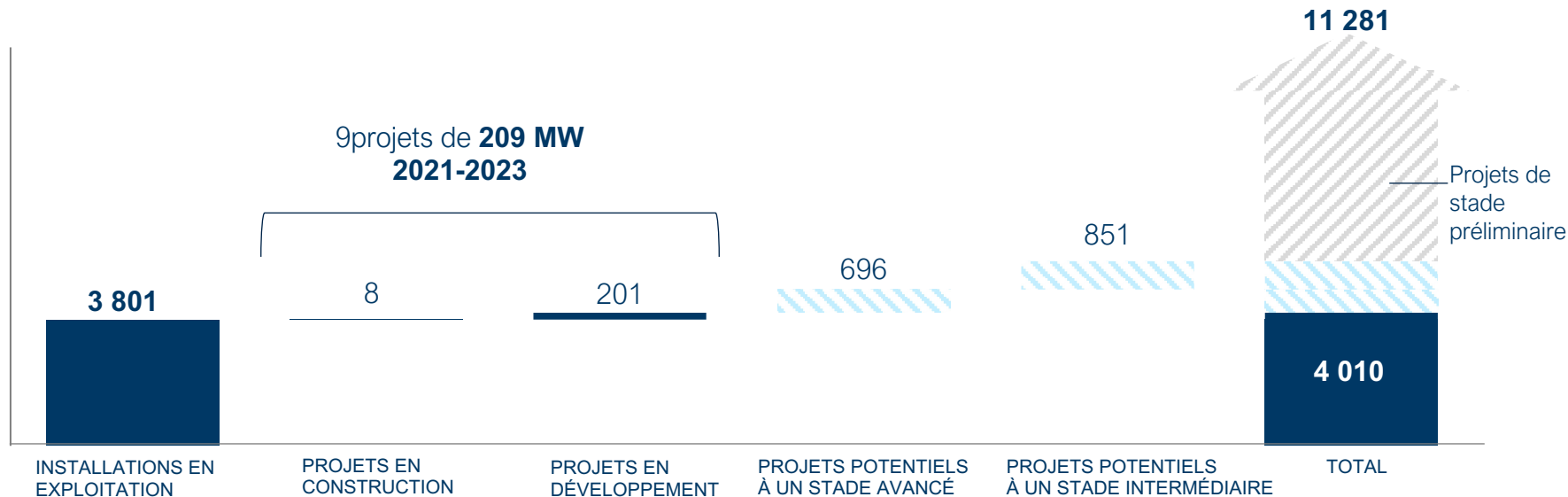
- Un total de **2 581 000 actions ordinaires émises** au prix d'offre, pour **un produit brut total de 50,1 M\$**
  - afin de maintenir la participation de 19,9 % d'Hydro-Québec

### Utilisation des produits

- Le produit net a été utilisé pour financer l'acquisition de Curtis Palmer, et le reste sera utilisé aux fins générales de l'entreprise, y compris aux initiatives de croissance futures.

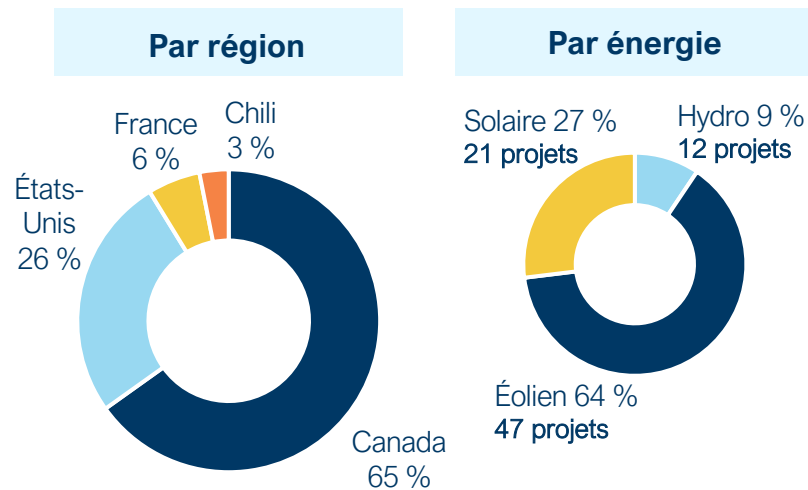
# UN IMPORTANT PORTEFEUILLE DE PROJETS EN DÉVELOPPEMENT POUR UNE CROISSANCE À LONG TERME

(En MW)



## PROJETS POTENTIELS

	Stade de développement des projets (en MW)			Total
	Stade avancé	Stade intermédiaire	Stade préliminaire	
Hydro	3	0	683	<b>686</b>
Éolien	493	61	4 080	<b>4 634</b>
Solaire	200	790	971	<b>1 961</b>
<b>Total</b>	<b>696</b>	<b>851</b>	<b>5 734</b>	<b>7 281</b>





Énergie renouvelable.  
Développement durable.

- 
1. À propos d'Innergex
  2. Mises à jour sur la Société
  - 3. Faits saillants financiers  
du T3 2021**
  4. Stratégie de la Société
  5. Annexes



# MISE À JOUR SUR LES ÉVÉNEMENTS DE FÉVRIER 2021 AU TEXAS

## Les parcs éoliens Flat Top et Shannon

- Exclusion des résultats des installations en coentreprise Flat Top et Shannon depuis le 1er avril 2021, en raison du classement des actifs et des passifs de ces projets comme étant des groupes destinés à être cédés classés comme détenus en vue de la vente, à la suite des événements de février 2021 au Texas.

## Parc solaire Phoebe

- Le 19 juillet 2021, Innergex a conclu une entente visant à régler les montants qui restaient à payer par le parc solaire Phoebe à la suite des événements de février 2021 au Texas.
- Le décaissement total de 24,0 M\$ US (29,7 M\$) comprend le montant net de :
  - Paiement convenu pour les montants contestés;
  - Paiement sur le solde du compte de suivi du projet.*Déduction faite de :*
  - L'électricité impayée vendue par le projet durant le processus de négociation.



# PRODUCTION PROPORTIONNELLE

	Période de trois mois close le 30 septembre			
	2021	2020	Variation	% LTA
<b>HYDRO</b>				
Québec	163,0	181,0	-10 %	90 %
Ontario	16,3	6,9	136 %	198 %
Colombie-Britannique	630,1	663,9	-5 %	79 %
États-Unis	13,2	16,5	-20 %	79 %
Chili <sup>5</sup>	110,6	-	-	74 %
<b>TOTAL HYDRO</b>	<b>933,3</b>	<b>868,4</b>	<b>7 %</b>	<b>81 %</b>
<b>ÉOLIEN</b>				
Québec	437,8	485,8	-10 %	98 %
France	111,8	101,9	10 %	79 %
États-Unis <sup>3</sup>	430,7	315,0	37 %	99 %
<b>TOTAL ÉOLIEN</b>	<b>980,3</b>	<b>902,7</b>	<b>9 %</b>	<b>96 %</b>
<b>SOLAIRE</b>				
Ontario	13,0	12,8	2 %	107 %
États-Unis	315,6	196,4	61 %	92 %
Chili <sup>4,5</sup>	47,9	41,2	16 %	94 %
<b>TOTAL SOLAIRE</b>	<b>376,4</b>	<b>250,4</b>	<b>50 %</b>	<b>93 %</b>
<b>TOTAL PRODUCTION<sup>1</sup></b>	<b>2 290,1</b>	<b>2 021,6</b>	<b>13 %</b>	<b>89 %</b>
Quote-part des coentreprises et des entreprises associées d'Innergex	248,6	449,6	-45 %	102 %
<b>TOTAL PRODUCTION PROPORTIONNELLE<sup>1,2</sup></b>	<b>2 538,6</b>	<b>2 471,1</b>	<b>3 %</b>	<b>90 %</b>

1. Certaines installations sont traitées comme des coentreprises et des entreprises associées et comptabilisées selon la méthode de la mise en équivalence ; leurs produits ne sont pas inclus dans le chiffre d'affaires consolidé de la Société et, par souci de cohérence, leurs chiffres de production d'électricité ont été exclus du tableau de production et incluse dans la production proportionnelle.

2. Les résultats des installations en coentreprise Flat Top et Shannon depuis le 1er avril 2021 ont été exclus en raison du classement des actifs et des passifs de ces projets comme étant des groupes destinés à être cédés détenus en vue de la vente, à la suite des événements de février 2021 au Texas.

3. L'acquisition de Mountain Air a été complétée le 15 juillet 2020.

4. L'acquisition de Salvador a été complétée le 14 mai 2020.

5. L'acquisition de la participation restante de 50 % dans Energia Llaima a été réalisée le 9 juillet 2021, et l'acquisition de Licán a été réalisée le 3 août 2021.

# FAITS SAILLANTS FINANCIERS DU T3 2021

En millions de dollars canadiens	Périodes de trois mois closes les 30 septembre			Périodes de neuf mois closes les 30 septembre				
	2021	2020	Variation	2021 tel que présenté	Texas <sup>2</sup>	2021 Normalisé	2020	Variation <sup>3</sup>
<b>CONSOLIDÉS</b>								
Production (GWh)	2 290,1	2 021,6	13 %	6 472,1	-	6 472,1	5 886,9	10 %
Produits	184,6	162,7	13 %	544,8	(55,0)	489,9	445,3	10 %
BAIIA ajusté <sup>1</sup>	122,5	108,5	13 %	388,3	(55,0)	333,4	304,3	10 %
Marge du BAIIA ajusté <sup>1</sup>	66,4 %	66,7 %	-	71,3 %	(3,2 %)	68,1 %	68,3 %	-

## PROPORTIONNELS

Production proportionnelle <sup>1</sup> (GWh)	2 538,6	2 471,1	3 %	7 177,2	-	7 177,2	7 016,8	2 %
Produits proportionnels <sup>1</sup>	222,0	213,7	4 %	682,1	(95,3)	586,8	570,1	3 %
BAIIA ajusté proportionnel <sup>1</sup>	155,9	151,4	3 %	510,8	(95,3)	415,5	407,4	2 %

1. Le BAIIA ajusté, la marge du BAIIA ajusté, la production proportionnelle, les produits proportionnels et le BAIIA ajusté proportionnel ne sont pas des mesures reconnues par les IFRS et peuvent donc ne pas être comparables à celles présentées par d'autres émetteurs. Il y a lieu de se reporter à la section « Mesures non-IFRS » de cette présentation pour plus d'information.
2. Normalisés pour exclure l'incidence des événements de février 2021 au Texas. Veuillez vous reporter à la rubrique « Événements de février 2021 au Texas » pour plus d'information du Rapport de gestion.
3. Variations par rapport aux résultats normalisés de 2021.

# RÉSULTATS DU T3 2021 | BAIIA AJUSTÉ<sup>1</sup> SEGMENTÉ PAR ÉNERGIE

En millions de dollars canadiens

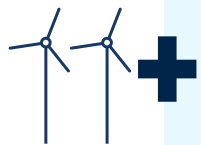
CONSOLIDÉS	HYDRO		ÉOLIEN		SOLAIRE	
	2021	Variation	2021	Variation	2021	Variation
Production (GWh)	933,3	7 %	980,3	9 %	376,4	50 %
Produits	78,4	3 %	70,7	4 %	35,5	89 %
BAIIA ajusté <sup>1</sup>	62,5	1 %	45,6	(6 %)	29,8	112 %
Marge du BAIIA ajusté <sup>1</sup>	79,8 %		64,5 %		83,9 %	



- Apport des centrales du Chili suite à l'acquisition de la participation restante dans Energía Llaima
- Acquisition de Licán



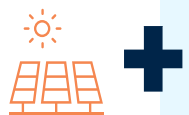
- Interruption temporaire à Kwoiek Creek attribuable aux feux de forêt qui ont endommagé sa ligne de transport
- Baisse des produits des centrales au Québec due au recul de la production et aux prix de vente moins élevés



- Mise en service du parc éolien Griffin Trail
- Hausse des produits due à l'accroissement de la production en France



- Baisse des produits au Québec due à la baisse de la production et de la hausse des charges d'exploitation
- Baisse des produits au parc Foard City due au recul de la production et des prix de vente moyens moins élevés

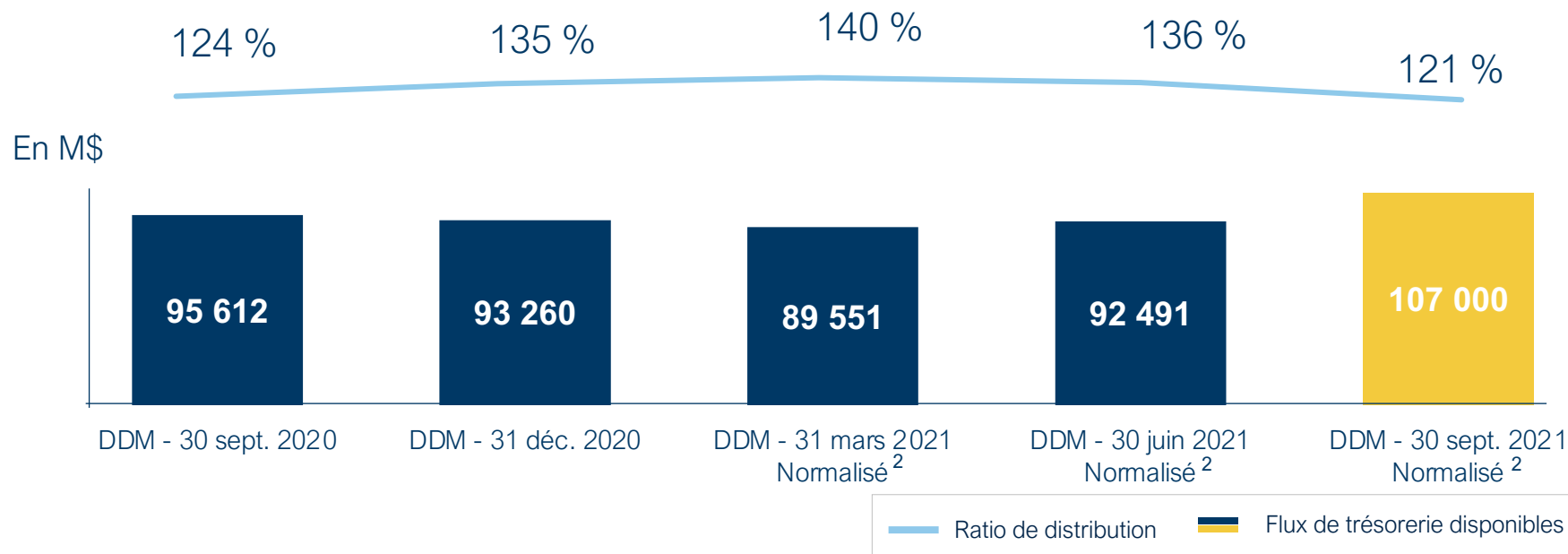


- Dommages-intérêts exigibles pour les retards dans la mise en service du parc Hillcrest
- Hausse des prix de vente du parc Salvador
- Apport du parc Pampa Elvira à la suite de l'acquisition de la participation restante dans Energía Llaima



- Baisse des produits au parc Phoebe due aux prix de vente moyens moins élevés

# FLUX DE TRÉSORERIE DISPONIBLES<sup>1</sup> ET RATIO DE DISTRIBUTION<sup>1</sup>



## Flux de trésorerie disponibles<sup>1</sup>

- Contribution des projets récemment acquis et mis en service
- Baisse des paiements d'intérêts sur les facilités renouvelables grâce aux placements privés d'Hydro-Québec et aux prêts d'Alterra remboursés
- Hausse des produits des centrales en C.-B. touchées par la réduction de BC Hydro de 2020
- Hausse des distributions reçues des coentreprises et des entreprises associées, principalement Energía Llaima

- Hausse des remboursements prévus de capital sur la dette des projets acquis
- Hausse des flux de trésorerie disponibles attribués aux participations ne donnant pas le contrôle, provenant principalement de l'acquisition de Mountain Air
- Baisse des flux de trésorerie liés aux activités d'exploitation de Phoebe

## Ratio de distribution<sup>1</sup>

- Augmentation des flux de trésorerie disponibles normalisés

- Hausse des dividendes trimestriels suite aux placements privés d'Hydro-Québec, au financement par voie de prise ferme de capitaux propres et à l'acquisition d'Energía Llaima

1. Les Flux de trésorerie disponibles et le ratio de distribution ne sont pas des mesures reconnues par les IFRS et peuvent donc ne pas être comparables à celles présentées par d'autres émetteurs. Il y a lieu de se reporter à la section « Mesures non-IFRS » de cette présentation pour plus d'information.

2. Normalisés pour exclure l'incidence des événements de février 2021 au Texas. Veuillez vous reporter à la rubrique « Événements de février 2021 au Texas » du Rapport de gestion pour plus d'information.




Énergie renouvelable.  
Développement durable.

1. À propos d'Innergex
2. Mises à jour sur la Société
3. Faits saillants financiers du T3 2021
- 4. Stratégie de la Société**
5. Annexes



# PLAN STRATÉGIQUE 2020-2025

Soutenu par un partenariat solide avec  Hydro Québec



## Croître responsablement

Concentrer notre croissance sur nos marchés actuels et voisins



## Bâtir notre expertise

Devenir un expert dans le déploiement de technologies de stockage



## Optimiser nos opérations

Maximiser les rendements de nos actifs de haute qualité

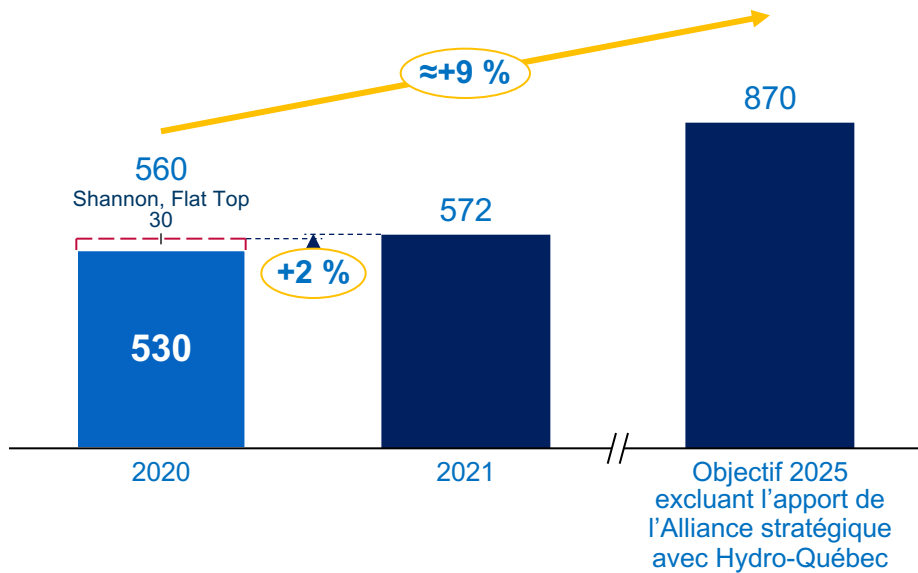


## Diversifier nos activités

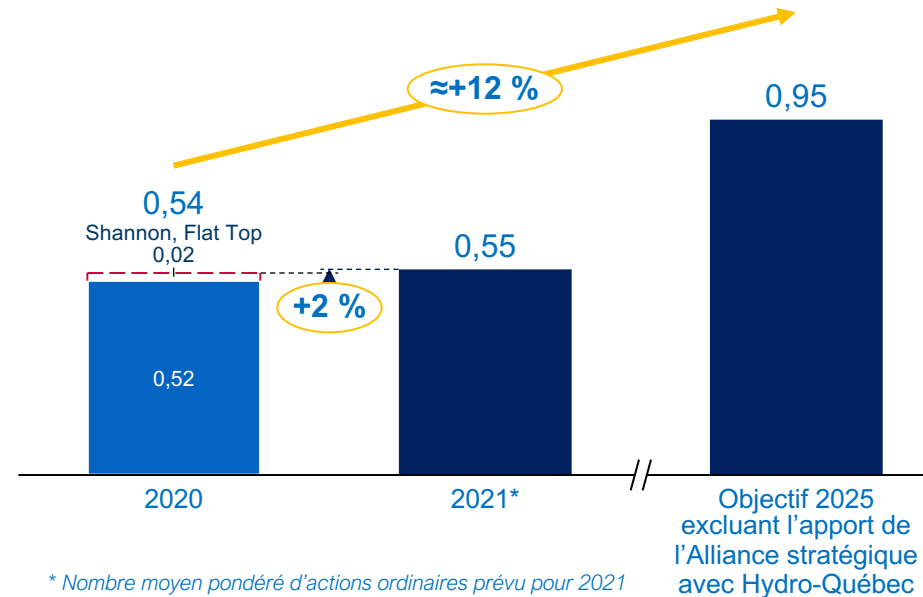
Augmenter la diversification des activités et des actifs de la Société

# OBJECTIFS DU PLAN STRATÉGIQUE 2020-2025<sup>1</sup>

## Projection du BAIIA ajusté proportionnel



## Projection des Flux de trésorerie disponibles par action



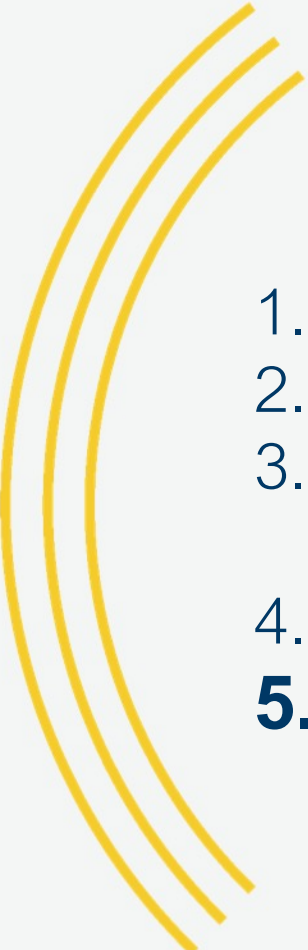
Dans le cadre de son plan stratégique 2020-2025, **Innergex vise à atteindre un taux de croissance annuel composé de :**

**+9 %** de son **BAIIA ajusté proportionnel d'ici 2025**

**+12 %** de ses **flux de trésorerie disponibles par action d'ici 2025**



Énergie renouvelable.  
Développement durable.

- 
1. À propos d'Innergex
  2. Mises à jour sur la Société
  3. Faits saillants financiers du T3 2021
  4. Stratégie de la Société
  - 5. Annexes**





# INDICATEURS CLÉS

<b>Cours de l'action (TSX : INE)</b>	<b>20,30 \$</b>
Total des actions en circulation	192,8 M
Dividende annuel pour 2021	0,72 \$
Débetures convertibles (INE.DB.B)	148 023
Débetures convertibles (INE.DB.C)	142 056
Actions privilégiées (INE.PR.A, INE.PR.C)	5,4 M
Capitalisation boursière (incluant les actions privilégiées)	4,0 G
Valeur d'entreprise	8,9 G

Total des actions en circulation à la clôture du marché le 2 août 2021.  
Toutes les données sont en date du 30 juin 2021, sauf indication contraire.



# INSTALLATIONS EN EXPLOITATION – HYDRO

PROJETS D'INNERGEX ÉNERGIE RENOUVELABLE INC	Localisation	Puissance brute (MW)	Propriété (%)	Échéance du CAÉ <sup>1</sup>
Magpie	QC	40,6	100 %	2032
St-Paulin	QC	8,0	100 %	2034
Windsor	QC	5,5	100 %	2036
Chaudière	QC	24,0	100 %	2039
Portneuf-1	QC	8,0	100 %	2021
Portneuf-2	QC	9,9	100 %	2021
Portneuf-3	QC	8,0	100 %	2021
Montmagny	QC	2,1	100 %	2021
Glen Miller	ON	8,0	100 %	2025
Batawa	ON	5,0	100 %	2029
Rutherford Creek	CB	49,9	100 %	2024
Ashlu Creek	CB	49,9	100 %	2039
Fitzsimmons Creek	CB	7,5	100 %	2050
Northwest Stave River	CB	17,5	100 %	2053
Miller Creek	CB	33,0	100 %	2023
Brown Lake <sup>2</sup>	CB	7,2	100 %	2022
Tretheway Creek	CB	21,2	100 %	2055
Big Silver Creek	CB	40,6	100 %	2056
Upper Lillooet	CB	81,4	100 %	2057
Boulder Creek	CB	25,3	100 %	2057
Horseshoe Bend	ID	9,5	100 %	2030
Mampil	CL	55,0	100 %	- <sup>3</sup>
Peuchén	CL	85,0	100 %	- <sup>3</sup>
Licán	CL	18,0	100 %	-
<b>FILIALES NON ENTIÈREMENT DÉTENUES</b>				
Cayoosé (Walden North) <sup>2</sup>	CB	16,0	51 %	2024
Sainte-Marguerite - (SM-1)	QC	8,5	50 %	2043
Sainte-Marguerite - (SM-1A)	QC	22,0	50 %	2027
Douglas Creek	CB	27,0	50 %	2049
Fire Creek	CB	23,0	50 %	2049
Lamont Creek	CB	27,0	50 %	2049
Stokke Creek	CB	22,0	50 %	2049
Tipella Creek	CB	18,0	50 %	2049
Upper State River Creek	CB	33,0	50 %	2049
Kwoiek Creek	CB	49,9	50 %	2054
Guayacán	CL	12,0	69,47 %	2025
<b>COENTREPRISES</b>				
East Toba	CB	147,7	40 %	2045
Montrose Creek	CB	88,0	40 %	2045
Jimmie Creek	CB	62,0	51 %	2056
Umbata Falls	ON	23,0	49 %	2028
Palmer Falls	NY	48,0	50 %	2027 <sup>4</sup>
Curtis Mills	NY	12,0	50 %	2027 <sup>4</sup>

1. Les échéances du CAÉ sont en date du 31 décembre 2020 et sont mises à jour sur une base annuelle.

2. Révision du CAÉ par la PUC en cours.

3. Duquéco compte actuellement 5 CAÉ qui viennent à échéance en 2021, 2023, 2024 et 2025.

4. Expire à la première des deux dates suivantes : le 31 décembre 2027 ou à la livraison de 10 000 GWh cumulatifs.

# INSTALLATIONS EN EXPLOITATION - ÉOLIEN

PROJETS D'INNERGEX ÉNERGIE RENOUVELABLE INC	Localisation	Puissance brute (MW)	Propriété (%)	Échéance du CAÉ <sup>1</sup>
Carleton	QC	109,5	100 %	2028
Baie-des-Sables	QC	109,5	100 %	2026
Anse-à-Valleau	QC	100,5	100 %	2027
Montagne Sèche	QC	58,5	100 %	2031
Gros Morne	QC	211,4	100 %	2032
Foard City	TX	350,0	100 %	2031
Griffin Trail	TX	225,6	100 %	-
<b>FILIALES NON ENTIÈREMENT DÉTENUES</b>				
Mesgi'g Ugju's'n (MU)	QC	150,0	50,0 %	2036
Porcien	FR	10,0	69,6 %	2024
Longueval	FR	10,0	69,6 %	2024
Antoigné	FR	8,0	69,6 %	2025
Valottes	FR	12,0	69,6 %	2025
Bois D'Anchat (Binas)	FR	10,0	69,6 %	2029
Beaumont (Park P)	FR	25,0	69,6 %	2029
Bois des Cholletz	FR	11,8	69,6 %	2030
Montjean	FR	12,0	69,6 %	2031
Theil Rabier	FR	12,0	69,6 %	2031
Yonne	FR	44,0	69,6 %	2032
Yonne II	FR	6,9	69,6 %	2041
Vaite	FR	38,9	69,6 %	2032
Rougemont-1	FR	36,1	69,6 %	2032
Rougemont-2	FR	44,5	69,6 %	2032
Plan de Fleury	FR	22,0	69,6 %	2032
Les Renardieres	FR	21,0	69,6 %	2032
Cold Springs	ID	23,0	62,25 %	2032
Desert Meadow	ID	23,0	62,25 %	2032
Hammett Hill	ID	23,0	62,25 %	2032
Mainline	ID	23,0	62,25 %	2032
Ryegrass	ID	23,0	62,25 %	2032
Two Ponds	ID	23,0	62,25 %	2032
<b>COENTREPRISES</b>				
Viger-Denonville	QC	24,6	50 %	2033
Dokie	CB	144,0	25,5 %	2036

# INSTALLATIONS EN EXPLOITATION - SOLAIRE

PROJETS D'INNERGEX ÉNERGIE RENOUVELABLE INC	Localisation	Puissance brute (MW)	Propriété (%)	Échéance du CAÉ <sup>1</sup>
Hillcrest	OH	200,0	100 %	2036
Phoebe	TX	250,0	100 %	2031
Salvador	CL	68,0	100 %	2030
Spartan	MI	10,5	100 %	2042
Stardale	ON	27,0	100 %	2032
FILIALES NON ENTIÈREMENT DÉTENUES				
Kokomo	IN	6,0	90 %	2036
Pampa Elvira	CL	34,0	55,3 %	2023

# INFORMATION PROSPECTIVE

En vue d'informer les lecteurs sur les perspectives d'avenir de la Société, le présent document contient de l'information prospective au sens des lois sur les valeurs mobilières (l'« information prospective »), notamment des énoncés relatifs à la performance financière prévue de la Société, à la production d'énergie, à ses projets potentiels, à la réussite du développement, de la construction et du financement des projets (y compris le financement par des investisseurs participant au partage fiscal) des projets en cours de construction et des projets potentiels à un stade avancé, aux sources et conséquences du financement, aux acquisitions de projets, à la réalisation du financement d'un projet au moyen d'un emprunt sans recours (notamment l'échéancier et la somme qui s'y rapportent), aux avantages stratégiques, opérationnels et financiers et à la croissance devant découler de ces acquisitions, à sa stratégie commerciale, à ses perspectives de développement et de croissance futurs (notamment les occasions de croissance prévues dans le cadre de l'alliance stratégique avec Hydro-Québec), à son intégration d'entreprises, à sa gouvernance, à ses perspectives commerciales, à ses objectifs, à ses plans et à ses priorités stratégiques, de même que d'autres énoncés qui ne sont pas des faits historiques. Celle-ci se reconnaît généralement à l'emploi de termes tels que « environ », « approximativement », « peut », « fera », « pourrait », « croît », « prévoit », « a l'intention de », « devrait », « planifie », « potentiel », « projeter », « anticipe », « estime », « prévisions » ou d'autres termes semblables indiquant que certains événements pourraient se produire ou pas. Cette information prospective exprime les prévisions et attentes de la Société à l'égard d'événements ou de résultats futurs, en date du présent document.

**Information financière future :** L'information prospective comprend l'information prospective financière ou les perspectives financières, au sens des lois sur les valeurs mobilières, notamment les renseignements concernant la production, les coûts de projets estimés, les produits prévus, les produits proportionnels prévus, le BAIIA ajusté prévu et le BAIIA ajusté proportionnel prévu de la Société, les flux de trésorerie disponibles prévus, les flux de trésorerie disponibles par action prévus et l'intention de payer un dividende trimestriel, l'estimation de la taille, des coûts et du calendrier des projets, y compris l'obtention des permis, le début des travaux de construction, les travaux réalisés et le début de la mise en service commerciale des projets en développement ou des projets potentiels, l'intention de la Société de soumettre des projets aux termes d'appels d'offres, l'admissibilité des projets américains aux CIP ou aux CII, de même que d'autres énoncés qui ne sont pas des faits historiques. Ces renseignements visent à informer les lecteurs de l'impact financier potentiel des résultats escomptés, de l'éventuelle mise en service des projets en développement, de l'incidence financière potentielle des acquisitions réalisées et futures, de la capacité de la Société à maintenir les dividendes actuels et à les augmenter et à financer sa croissance ainsi que des résultats possibles des procédures engagées au Texas à l'égard des installations Flat Top et Shannon. Cette information peut ne pas être appropriée à d'autres fins.

**Hypothèses :** L'information prospective est fondée sur certaines hypothèses principales formulées par la Société, à propos notamment, sans s'y limiter, des régimes hydrologiques, éoliens et solaires, de la performance de ses installations en exploitation, du rendement des projets, de la conjoncture économique et financière, des conditions du marché des capitaux, de la réussite de la Société à développer et à construire de nouvelles installations, des attentes et des hypothèses concernant la disponibilité de ressources en capital et l'exécution par les tiers de leurs obligations contractuelles en temps opportun et de l'obtention des approbations réglementaires.

**Risques et incertitudes :** L'information prospective comporte des risques et incertitudes qui pourraient faire en sorte que les résultats et le rendement réels de la Société diffèrent considérablement des résultats et du rendement exprimés, présentés ou sous-entendus dans l'information prospective. Ces risques et incertitudes sont expliqués sous la rubrique « Risques et incertitudes » du rapport annuel et comprennent, sans s'y limiter : les variations des régimes hydrologiques, éoliens et solaires; les retards et dépassements de coûts dans la conception et construction de projets; les risques liés à la santé, à la sécurité et à l'environnement; la défaillance d'équipement ou les activités d'exploitation et d'entretien imprévues; la variabilité du rendement des installations et les pénalités connexes; le défaut d'exécution des principales contreparties; l'approvisionnement en équipement; les risques réglementaires et politiques; l'augmentation des redevances d'utilisation d'énergie hydraulique ou des modifications de la réglementation régissant l'utilisation de l'eau; la disponibilité et la fiabilité des systèmes de transmission; l'évaluation des ressources hydroélectriques, éoliennes et solaires et de la production d'électricité connexe; les changements climatiques à l'échelle mondiale; les catastrophes naturelles et les cas de force majeure; les pandémies, épidémies ou autres urgences de santé publique; la cybersécurité; la dépendance envers des infrastructures de transport d'électricité et d'interconnexion partagées; la capacité de la Société de mettre en œuvre sa stratégie visant à créer de la valeur pour ses actionnaires; la capacité de lever des capitaux supplémentaires et l'état du marché des capitaux; la capacité d'obtenir de nouveaux CAÉ ou de renouveler les CAÉ existants; les fluctuations affectant les prix éventuels de l'électricité; les incertitudes au sujet du développement de nouvelles installations; l'obtention de permis; le défaut d'obtenir les avantages prévus des acquisitions réalisées et futures; l'intégration des acquisitions réalisées et futures; les changements du soutien gouvernemental pour accroître la production d'électricité à partir de sources renouvelables par des producteurs d'électricité indépendants; l'acceptabilité sociale des projets d'énergie renouvelable; les relations avec les parties prenantes; la capacité à obtenir les terrains appropriés; les risques liés à la croissance et au développement des marchés étrangers; les risques de liquidité associés aux instruments financiers dérivés; les fluctuations des taux d'intérêt et le risque lié au refinancement; l'effet de levier financier et les clauses restrictives afférentes aux dettes actuelles et futures; les changements dans la conjoncture économique générale; les fluctuations des taux de change; les risques liés aux crédits d'impôt sur la production et à l'investissement américains, aux modifications des taux d'imposition des sociétés américaines et à la disponibilité des financements de partage fiscal; la possibilité que la Société ne puisse pas déclarer ou payer un dividende; la capacité d'attirer de nouveaux talents ou de retenir les membres de la haute direction et les employés clés; les litiges; l'exposition à différentes formes d'imposition dans divers territoires; la dépendance envers diverses formes de CAÉ; le caractère suffisant de la couverture d'assurances; la notation de crédit qui ne reflète pas le rendement réel de la Société ou un abaissement de la notation de crédit; les fluctuations des produits provenant de certaines installations en raison du cours du marché (ou du prix au comptant) de l'électricité; les conditions économiques, politiques et sociales du pays hôte; les réclamations défavorables sur les titres de propriété; les responsabilités inconnues; la dépendance à l'égard de la propriété intellectuelle et des ententes de confidentialité pour protéger les droits et l'information confidentielle de la Société; et les risques d'atteinte à la réputation découlant de l'inconduite de représentants de la Société.

Bien que la Société soit d'avis que les attentes exprimées dans l'information prospective sont fondées sur des hypothèses raisonnables dans les circonstances, les lecteurs sont mis en garde de ne pas se fier indûment à cette information prospective, car il n'existe aucune garantie qu'elle s'avère correcte. L'information prospective est présentée à la date du présent document et la Société ne s'engage nullement à mettre à jour ni à réviser l'information prospective pour tenir compte d'événements ou de circonstances postérieurs à la date du présent document ou par suite d'événements imprévus, à moins que la Loi ne l'exige.

# INFORMATION PROSPECTIVE

Le tableau ci-dessous présente certaines informations prospectives contenues dans le présent document que la Société juge importantes pour mieux renseigner les lecteurs au sujet de ses résultats financiers potentiels, ainsi que les principales hypothèses dont découlent ces informations et les principaux risques et les principales incertitudes qui pourraient faire en sorte que les résultats réels diffèrent considérablement de ces informations.

Principales hypothèses	Principaux risques et principales incertitudes
<p><b>PRODUCTION PRÉVUE</b></p> <p>Pour chaque installation, la Société détermine une production moyenne à long terme d'électricité, sur une base annuelle, pendant la durée de vie prévue de l'installation (« PMLT »). Elle se fonde sur des études d'ingénieurs qui prennent en considération plusieurs facteurs importants : dans le secteur de l'hydroélectricité, les débits observés historiquement sur le cours d'eau, la hauteur de chute, la technologie employée et les débits réservés esthétiques et écologiques; dans le secteur de l'énergie éolienne, les régimes de vent et les conditions météorologiques passées et la technologie des turbines, et pour l'énergie solaire, l'irradiation historique, la technologie des panneaux et la dégradation prévue des panneaux solaires. D'autres facteurs sont pris en compte, notamment la topographie des sites, la puissance installée, les pertes d'énergie, les caractéristiques opérationnelles et l'entretien. Bien que la production fluctue d'une année à l'autre, elle devrait être proche de la PMLT estimée sur une période prolongée.</p> <p>La Société estime la PMLT consolidée en additionnant la PMLT prévue de toutes les installations en exploitation dont elle consolide les résultats. Cette consolidation exclut toutefois les installations comptabilisées selon la méthode de la mise en équivalence.</p>	<p>Évaluation inadéquate des ressources hydrauliques, éoliennes et solaires et de la production d'électricité connexe Variations des régimes hydrologiques et éoliens, ainsi que de l'irradiation Risque d'approvisionnement en matériel, y compris la défaillance ou les activités d'exploitation et d'entretien imprévues Catastrophes naturelles et cas de force majeure Risques politiques et réglementaires affectant la production Risques liés à la santé, à la sécurité et à l'environnement affectant la production Variabilité du rendement des installations et pénalités connexes Disponibilité et fiabilité des systèmes de transport d'électricité Litiges</p>
<p><b>PRODUITS PRÉVUS ET PRODUITS PROPORTIONNELS PRÉVUS</b></p> <p>Pour chaque installation, les produits annuels prévus sont calculés en multipliant la PMLT par un prix de l'électricité stipulé dans le CAÉ conclu avec une société de services publics ou une autre contrepartie solvable. Dans la plupart des cas, ces contrats définissent un prix de base pour l'électricité produite et, dans certains cas, un ajustement du prix qui dépend du mois, du jour et de l'heure de livraison. Dans la plupart des cas, les CAÉ prévoient également un ajustement annuel en fonction de l'inflation fondé sur une partie de l'indice des prix à la consommation, sauf dans le cas des installations qui reçoivent les produits selon le cours du marché (ou le prix au comptant) de l'électricité. Pour ces installations, les produits annuels attendus sont estimés en multipliant la PMLT par les prix du marché à terme, lesquels sont fondés sur des données observables du marché ou établies à partir de diverses hypothèses en fonction des prix historiques du marché, de l'offre, de la demande et des volumes de congestion observés ainsi que de modèles économiques.</p> <p>Sur une base consolidée, la Société estime les produits annuels en additionnant les produits prévus de toutes les installations en exploitation dont elle consolide les résultats. La consolidation exclut toutefois les installations comptabilisées selon la méthode de la mise en équivalence.</p>	<p>Se reporter aux principales hypothèses, principaux risques et principales incertitudes mentionnés sous « Production prévue » Dépendance envers les CAÉ Fluctuations des produits de certaines installations en raison du cours du marché (ou du prix au comptant) de l'électricité Fluctuations affectant les prix éventuels de l'électricité Changements dans la conjoncture économique générale Capacité d'obtenir de nouveaux CAÉ ou de renouveler les CAÉ existants</p>
<p><b>BAIIA AJUSTÉ PRÉVU</b></p> <p>Pour chaque installation, la Société estime le résultat d'exploitation annuel en ajoutant au (déduisant du) bénéfice net (perte nette) la charge (le recouvrement) d'impôt, les charges financières, les amortissements des immobilisations corporelles et incorporelles, le montant net des autres produits, la quote-part (du bénéfice) de la perte des coentreprises et des entreprises associées et la variation de la juste valeur des instruments financiers.</p>	<p>Se reporter aux principales hypothèses, principaux risques et principales incertitudes mentionnés sous « Production prévue » et « Produits prévus » Charges d'entretien imprévues</p>
<p><b>BAIIA AJUSTÉ PROPORTIONNEL PRÉVU</b></p> <p>Sur une base consolidée, la Société estime le BAIIA ajusté proportionnel annuel en ajoutant au BAIIA ajusté prévu la quote-part du BAIIA ajusté des coentreprises et des entreprises associées d'exploitation d'Innergex, les autres produits liés aux CIP et la quote-part du montant net des autres produits des coentreprises et des entreprises associées d'exploitation d'Innergex liée aux CIP.</p>	<p>Se reporter aux principales hypothèses, principaux risques et principales incertitudes mentionnés sous « Production prévue », « Produits prévus » et « BAIIA ajusté prévu »</p>
<p><b>ADMISSIBILITÉ AUX CIP ET AUX CII ET POINT DE BASCULEMENT ATTENDU DE LA PARTICIPATION AU PARTAGE FISCAL</b></p> <p>Pour certains projets en développement aux États-Unis, la Société a effectué des activités sur place et hors site dans le but de les rendre admissibles pour la pleine valeur des CIP ou des CII et ainsi d'obtenir des participations au partage fiscal. Pour évaluer l'admissibilité potentielle d'un projet, la Société tient compte des travaux de construction réalisés et du moment où ils ont été réalisés. Le point de basculement attendu pour les participations au partage fiscal est déterminé en fonction des PMLT et des produits de chaque projet et est assujéti en outre aux risques connexes mentionnés ci-dessus.</p>	<p>Risques liés aux CIP ou CII américains, modifications des taux d'imposition des sociétés américaines et disponibilité du financement de partage fiscal Risques réglementaires et politiques Retards et dépassements de coûts dans la conception et la construction des projets Obtention des permis</p>

# INFORMATION PROSPECTIVE

## Principales hypothèses

### FLUX DE TRÉSORERIE DISPONIBLES PRÉVUS, FLUX DE TRÉSORERIE DISPONIBLES PAR ACTION PRÉVUS ET INTENTION DE PAYER UN DIVIDENDE TRIMESTRIEL

La Société estime les flux de trésorerie disponibles prévus comme étant les flux de trésorerie prévus liés aux activités d'exploitation avant la variation des éléments hors trésorerie du fonds de roulement d'exploitation, moins les dépenses en immobilisations liées à l'entretien estimées déduction faite des produits de cession, le remboursement prévu du capital de la dette, les dividendes déclarés sur les actions privilégiées et la portion des flux de trésorerie disponibles attribuée aux participations ne donnant pas le contrôle, plus ou moins d'autres éléments qui ne sont pas représentatifs de la capacité de génération de trésorerie à long terme de la Société, tels que les coûts de transaction liés à des acquisitions réalisées (qui sont financées au moment de l'acquisition) et les pertes ou profits réalisés sur instruments financiers dérivés utilisés pour couvrir les taux d'intérêt sur les dettes liées aux projets ou le taux de change sur les achats d'équipement. La Société évalue le dividende annuel qu'elle entend distribuer en fonction des résultats d'exploitation de la Société, des flux de trésorerie, des conditions financières, des clauses restrictives de la dette, des perspectives de croissance à long terme, de la solvabilité, des tests imposés en vertu du droit des sociétés pour la déclaration de dividendes et autres facteurs pertinents.

### COÛTS DE PROJETS ESTIMÉS, OBTENTION DES PERMIS PRÉVUE, DÉBUT DES TRAVAUX DE CONSTRUCTION, TRAVAUX RÉALISÉS ET DÉBUT DE LA MISE EN SERVICE DES PROJETS EN DÉVELOPPEMENT OU DES PROJETS POTENTIELS

La Société peut faire (dans la mesure du possible) une estimation de la puissance installée potentielle, de la capacité de stockage estimée, des coûts estimés, des modalités de financement et du calendrier de développement et de construction pour chaque projet en développement ou projet potentiel fondée sur sa grande expérience en tant que promoteur, en plus d'information sur les coûts internes différentiels ayant un lien direct avec le projet, les coûts d'acquisition de sites et les coûts de financement, lesquels sont éventuellement ajustés pour tenir compte des prévisions de coûts et du calendrier de construction fournis par l'entrepreneur en ingénierie, approvisionnement et construction (IAC) dont les services ont été retenus pour le projet.

La Société fournit des indications tenant compte d'estimations sur sa position stratégique et sa position concurrentielle actuelles, ainsi que sur les calendriers de réalisation et les progrès de la construction de ses projets en développement et de ses projets potentiels, que la Société évalue compte tenu de son expérience en tant que promoteur.

### INTENTION DE RÉPONDRE À DES APPELS D'OFFRES

La Société fournit des indications au sujet de son intention de soumettre des offres aux termes d'appels d'offres, compte tenu de l'état de préparation de certains de ses Projets potentiels et de leur compatibilité avec les modalités de ces appels d'offres.

## Principaux risques et principales incertitudes

Se reporter aux principales hypothèses, principaux risques et principales incertitudes mentionnés sous « Production prévue », « Produits prévus » et « BAIIA ajusté prévu »

Possibilité que la Société ne puisse pas déclarer ou payer un dividende

Incertitudes au sujet du développement de nouvelles installations  
 Exécution par les principales contreparties, par exemple les fournisseurs ou entrepreneurs  
 Retards et dépassements de coûts dans la conception et la construction des projets  
 Capacité à obtenir les terrains appropriés  
 Obtention des permis  
 Risques liés à la santé, à la sécurité et à l'environnement  
 Capacité d'obtenir de nouveaux CAÉ ou de renouveler les CAÉ existants  
 Inflation plus élevée que prévu  
 Approvisionnement en matériel  
 Fluctuations des taux d'intérêt et risque lié au financement  
 Risques liés aux CIP ou CII américains, modifications des taux d'imposition des sociétés américaines et disponibilité du financement de partage fiscal  
 Risques d'ordre réglementaire et politique  
 Catastrophe naturelle et cas de force majeure  
 Relations avec les parties prenantes  
 Risques liés à la croissance et au développement des marchés étrangers  
 Acceptation sociale des projets d'énergie renouvelable  
 Capacité de la Société à mettre en œuvre sa stratégie visant à créer de la valeur pour ses actionnaires  
 Défaut d'obtenir les avantages prévus des acquisitions réalisées et futures  
 Changements du soutien gouvernemental à l'accroissement de la production d'électricité de sources renouvelables par des producteurs indépendants  
 Mesures restrictives liées à la COVID-19

Risques réglementaires et politiques  
 Capacité de la Société de mettre en œuvre sa stratégie visant à créer de la valeur pour ses actionnaires  
 Capacité de conclure de nouveaux CAÉ  
 Changements du soutien gouvernemental à l'accroissement de la production d'électricité de sources renouvelables par des producteurs indépendants  
 Acceptation sociale des projets d'énergie renouvelable  
 Relations avec les parties prenantes

# MESURES NON CONFORMES AUX IFRS

Le présent document a été préparé en conformité avec les IFRS. Toutefois, certaines mesures mentionnées dans le présent document ne sont pas des mesures conformes aux IFRS et peuvent ne pas être comparables aux mesures présentées par d'autres émetteurs. Innergex est d'avis que ces indicateurs sont importants, car ils offrent à la direction et aux lecteurs de l'information supplémentaire sur les capacités de production et de génération de liquidités d'Innergex, sa capacité à maintenir les dividendes actuels et sa capacité à financer sa croissance. Ces indicateurs facilitent également la comparaison des résultats sur différentes périodes. La quote-part des produits des coentreprises et des entreprises associées d'Innergex, les produits proportionnels, le BAIIA ajusté, la marge du BAIIA ajusté, la quote-part du BAIIA ajusté des coentreprises et des entreprises associées d'Innergex, le BAIIA ajusté proportionnel, la marge du BAIIA ajusté proportionnel, le bénéfice net ajusté (la perte nette ajustée), les flux de trésorerie disponibles, les flux de trésorerie disponibles ajustés, le ratio de distribution et le ratio de distribution ajusté ne sont pas des mesures reconnues par les IFRS et n'ont pas de définition normalisée prescrite par les IFRS.

## **Production, produits, BAIIA ajusté, et marge et mesures proportionnelles correspondantes**

Les références à la « quote-part de la production des coentreprises et des entreprises associées d'Innergex » dans le présent document visent la participation d'Innergex dans la production des coentreprises et des entreprises associées.

Les références à la « quote-part des produits des coentreprises et des entreprises associées d'Innergex » dans le présent document visent la participation d'Innergex dans les produits des coentreprises et entreprises associées. Les références aux « produits proportionnels » dans le présent document visent les produits, plus la quote-part des produits des coentreprises et des entreprises associées d'Innergex, les autres produits liés aux CIP et la quote-part d'Innergex des autres produits liés aux CIP des coentreprises et des entreprises associées d'exploitation.

Les références au « BAIIA ajusté » dans le présent document visent le résultat net auquel est ajouté (duquel est déduit) la charge (le recouvrement) d'impôt, les charges financières, les amortissements des immobilisations corporelles et incorporelles, les charges de dépréciation, le montant net des autres produits, la quote-part (du bénéfice) de la perte des coentreprises et des entreprises associées et la variation de la juste valeur des instruments financiers. Les références à la « quote-part du BAIIA ajusté des coentreprises et des entreprises associées d'Innergex » dans le présent document visent la participation d'Innergex dans le BAIIA ajusté des coentreprises et entreprises associées. Les références au « BAIIA ajusté proportionnel » dans le présent document visent le BAIIA ajusté, plus la quote-part du BAIIA ajusté des coentreprises et des entreprises associées d'exploitation d'Innergex, les autres produits liés aux CIP, la quote-part d'Innergex des autres produits liés aux CIP des coentreprises et des entreprises associées d'exploitation.

Les références à la « marge du BAIIA ajusté » dans le présent document visent le BAIIA ajusté divisé par les produits. Les références à la « marge du BAIIA ajusté proportionnel » dans le présent document visent le BAIIA ajusté proportionnel divisé par les produits proportionnels.

Innergex estime que la présentation de ces mesures permet d'améliorer la compréhension de la performance d'exploitation de la Société. Les lecteurs sont avisés que la quote-part des produits des coentreprises et des entreprises associées d'Innergex et les produits proportionnels ne doivent pas être considérés comme un substitut aux produits, déterminés conformément aux IFRS. Les lecteurs sont également avisés que le BAIIA ajusté, la quote-part du BAIIA ajusté des coentreprises et des entreprises associées d'Innergex, le BAIIA ajusté proportionnel, la marge du BAIIA ajusté, et la marge du BAIIA ajusté proportionnel ne doivent pas être interprétés comme un substitut au résultat net établi conformément aux IFRS. Pour plus d'information, se reporter à la rubrique « Performance financière et résultats d'exploitation ».



# MESURES NON CONFORMES AUX IFRS

	Période de trois mois closes les 30 septembre						Période de neuf mois closes les 30 septembre					
	2021			2020			2021			2020		
	Production (MWh)	Produits	BAlIA ajusté	Production (MWh)	Produits	BAlIA ajusté	Production (MWh)	Produits	BAlIA ajusté	Production (MWh)	Produits	BAlIA ajusté
Consolidé <sup>1</sup>	2 290 086	184 564	122 522	2 021 559	162 651	108 524	6 472 058	544 820	388 326	5 886 949	445 280	304 279
Quote-part des coentreprises et des entreprises associées d'Innergex :												
Hydroélectrique <sup>3</sup>	220 557	23 471	20 378	267 937	30 521	26 402	425 491	43 040	33 518	453 660	49 982	39 472
Éolien <sup>2</sup>	28 002	3 227	2 340	178 434	6 917	2 989	274 103	55 737	50 779	666 886	22 597	11 979
Solaire	—	—	—	3 219	403	274	5 540	885	554	9 285	1 420	836
	248 559	26 698	22 718	449 590	37 841	29 665	705 134	99 662	84 851	1 129 831	73 999	52 287
CIP et quote-part d'Innergex des CIP générés :												
Foard City		7 241	7 241		8 229	8 229		28 123	28 123		31 281	31 281
Griffin Trail		3 457	3 457		—	—		3 457	3 457		—	—
Shannon (50 %)²		—	—		2 054	2 054		2 767	2 767		8 486	8 486
Flat Top (51 %)²		—	—		2 961	2 961		3 267	3 267		11 065	11 065
		10 698	10 698		13 244	13 244		37 614	37 614		50 832	50 832
Proportionnel	2 538 645	221 960	155 938	2 471 149	213 736	151 433	7 177 192	682 096	510 791	7 016 780	570 111	407 398
Marge du BAlIA ajusté			66,4 %			66,7 %			71,3 %			68,3 %
Marge du BAlIA ajusté proportionnel			70,3 %			70,9 %			74,9 %			71,5 %

1. Certaines installations sont traitées comme des coentreprises et des entreprises associées et sont comptabilisées selon la méthode de la mise en équivalence; leurs produits ne sont pas inclus dans les produits consolidés de la Société et, afin d'assurer la cohérence, leur production d'électricité a été exclue de la production et incluse dans la production proportionnelle.
2. Les résultats des installations en coentreprise Flat Top et Shannon depuis le 1er avril 2021 ont été exclus en raison du classement des actifs et des passifs de ces projets comme étant des groupes destinés à être cédés classés comme détenus en vue de la vente, à la suite des événements de février 2021 au Texas.
3. Le 9 juillet 2021, Innergex a acquis la participation restante de 50 % dans Energia Llaima et exerce donc un contrôle sur l'entreprise émettrice, ce qui a déclenché la consolidation et l'exclusion au même moment des résultats de la quote-part des coentreprises.

# MESURES NON CONFORMES AUX IFRS

Le tableau ci-dessous contient un rapprochement des mesures non conformes aux IFRS avec les mesures conformes aux IFRS qui s'y rapprochent le plus :

	Période de trois mois closes les 30 septembre		Période de neuf mois closes les 30 septembre	
	2021	2020	2021	2020
Produits	184 564	162 651	544 820	445 280
Quote-part des produits des coentreprises et des entreprises associées d'Innergex	26 698	37 841	99 662	73 999
CIP et quote-part d'Innergex des CIP générés	10 698	13 244	37 614	50 832
<b>Produits proportionnels</b>	<b>221 960</b>	<b>213 736</b>	<b>682 096</b>	<b>570 111</b>
(Perte nette) bénéfice net	(23 464)	7 492	(191 137)	(41 005)
Charge (recouvrement) d'impôt sur le résultat	21 741	11 508	(63 398)	11 540
Charges financières	66 519	60 122	184 838	175 700
Amortissements	59 838	59 368	177 892	170 061
Dépréciation d'actifs non courants	30 660	—	36 974	—
<b>BAIIA</b>	<b>155 294</b>	<b>138 490</b>	<b>145 169</b>	<b>316 296</b>
Autres produits, montant net	(33 827)	(16 725)	(55 056)	(58 250)
Quote-part (du bénéfice) de la perte des coentreprises et des entreprises associées	(14 311)	(11 382)	190 680	21 398
Variation de la juste valeur des instruments financiers	15 366	(1 859)	107 533	24 835
<b>BAIIA ajusté</b>	<b>122 522</b>	<b>108 524</b>	<b>388 326</b>	<b>304 279</b>
Quote-part du BAIIA ajusté des coentreprises et des entreprises associées d'Innergex	22 718	29 665	84 851	52 287
CIP et quote-part d'Innergex des CIP générés	10 698	13 244	37 614	50 832
<b>BAIIA ajusté proportionnel</b>	<b>155 938</b>	<b>151 433</b>	<b>510 791</b>	<b>407 398</b>
Marge du BAIIA ajusté	66,4 %	66,7 %	71,3 %	68,3 %
Marge du BAIIA ajusté proportionnel	70,3 %	70,9 %	74,9 %	71,5 %

# MESURES NON CONFORMES AUX IFRS

## Bénéfice net ajusté

Les références au « bénéfice net ajusté » visent le bénéfice net (la perte nette) de la Société, auquel les éléments suivants sont ajoutés (duquel ils sont soustraits) : partie non réalisée de la variation de la juste valeur des instruments financiers, partie réalisée de la couverture de base de Phoebe, perte réalisée sur la résiliation des swaps de taux d'intérêt, profit réalisé sur les contrats de change à terme, pertes de valeur, événements spécifiques inhabituels ou non récurrents comme les événements de février 2021 au Texas, charge d'impôt nette liée (recouvrement d'impôt net lié) à ces éléments, et quote-part de la perte (du bénéfice) des coentreprises et des entreprises associées liée aux éléments ci-dessus, déduction faite de l'impôt sur le résultat qui s'y rapporte.

Le bénéfice net ajusté est une mesure qui a pour but d'éliminer l'incidence sur le bénéfice de certains instruments financiers dérivés et événements non récurrents, qui ne sont pas représentatifs de la performance d'exploitation de la Société. Innergex fait appel aux instruments financiers dérivés pour couvrir son exposition à différents risques. La comptabilisation des dérivés exige que tous les dérivés soient évalués à la valeur de marché. Lorsque la comptabilité de couverture n'est pas appliquée, les variations de la juste valeur des dérivés sont comptabilisées directement dans le bénéfice net (la perte nette). Ces variations latentes n'ont pas d'incidence immédiate sur la trésorerie, peuvent se résorber ou non au moment où les règlements se produisent et ne reflètent pas le modèle d'affaires de la Société à l'égard des dérivés, lesquels sont détenus pour leurs flux de trésorerie à long terme, pour toute la durée de vie d'un projet. En outre, la Société a recours à des contrats de change à terme pour couvrir sa participation nette dans ses filiales en France. La direction estime donc que les profits réalisés (les pertes réalisées) sur ces contrats ne sont pas représentatifs des activités d'Innergex.

Innergex estime que la présentation de cette mesure permet d'améliorer la compréhension de la performance d'exploitation de la Société. Les lecteurs sont avisés que le bénéfice net ajusté ne doit pas être considéré comme un substitut au résultat net, déterminé conformément aux IFRS. Se reporter à la rubrique « Résultats d'exploitation » pour obtenir le rapprochement du bénéfice net ajusté.

Le tableau ci-dessous contient un rapprochement du bénéfice net ajusté avec la mesure conforme aux IFRS qui s'y rapproche le plus :

Bénéfice net ajusté (perte nette ajustée)	Période de trois mois closes les 30 septembre		Période de neuf mois closes les 30 septembre	
	2021	2020	2021	2020
(Perte nette) bénéfice net	(23 464)	7 492	(191 137)	(41 005)
Ajouter (déduire) :				
Événements de février 2021 au Texas				
Produits	—	—	(54 967)	—
Couverture du prix de l'électricité	—	—	70 756	—
Quote-part de la perte de Flat Top et de Shannon	—	—	64 197	—
Quote-part de la dépréciation de Flat Top et de Shannon	—	—	112 609	—
Quote-part de la partie non réalisée de la variation de la juste valeur des instruments financiers des coentreprises et des entreprises associées, déduction faite de l'impôt qui s'y rapporte	(178)	4 850	20 603	23 655
Partie non réalisée de la variation de la juste valeur des instruments financiers	15 572	(23)	34 253	12 796
Dépréciation d'actifs non courants	30 660	—	36 974	—
Perte réalisée sur la résiliation des swaps de taux d'intérêt	—	—	2 885	—
(Profit réalisé) perte réalisée sur la couverture de base de Phoebe	(1 345)	611	(1 591)	19 453
Profit réalisé sur les contrats de change à terme	(1 133)	(755)	(1 881)	(1 580)
(Recouvrement d'impôt lié) charge d'impôt liée aux éléments ci-dessus	(8 207)	1 201	(89 678)	(4 000)
<b>Bénéfice net ajusté</b>	<b>11 905</b>	<b>13 376</b>	<b>3 023</b>	<b>9 319</b>

# MESURES NON CONFORMES AUX IFRS

Le tableau ci-dessous contient un rapprochement des ajustements du bénéfice net ajusté avec chaque poste du compte consolidé de résultat :

	Période de trois mois closes les 30 septembre						Période de neuf mois closes les 30 septembre					
	2021			2020			2021			2020		
	IFRS	Ajust.	Non conforme aux IFRS	IFRS	Ajust.	Non conforme aux IFRS	IFRS	Ajust.	Non conforme aux IFRS	IFRS	Ajust.	Non conforme aux IFRS
Produits	184 564	—	184 564	162 651	—	162 651	544 820	(54 967)	489 853	445 280	—	445 280
Charges d'exploitation	45 395	—	45 395	37 040	—	37 040	106 551	—	106 551	94 932	—	94 932
Frais généraux et administratifs	11 512	—	11 512	12 388	—	12 388	32 285	—	32 285	32 969	—	32 969
Charges liées aux projets potentiels	5 135	—	5 135	4 699	—	4 699	17 658	—	17 658	13 100	—	13 100
<b>BAlIA ajusté</b>	<b>122 522</b>	<b>—</b>	<b>122 522</b>	<b>108 524</b>	<b>—</b>	<b>108 524</b>	<b>388 326</b>	<b>(54 967)</b>	<b>333 359</b>	<b>304 279</b>	<b>—</b>	<b>304 279</b>
Charges financières	66 519	—	66 519	60 122	—	60 122	184 838	—	184 838	175 700	—	175 700
Autres produits, montant net	(33 827)	1 133	(32 694)	(16 725)	755	(15 970)	(55 056)	1 881	(53 175)	(58 250)	1 580	(56 670)
Amortissements	59 838	—	59 838	59 368	—	59 368	177 892	—	177 892	170 061	—	170 061
Dépréciation d'actifs non courants	30 660	(30 660)	—	—	—	—	36 974	(36 974)	—	—	—	—
Quote-part (du bénéfice) de la perte des coentreprises et des entreprises associées	(14 311)	241	(14 070)	(11 382)	(5,696)	(17 078)	190 680	(202 831)	(12 151)	21 398	(30 215)	(8 817)
Variation de la juste valeur des instruments financiers	15 366	(14 227)	1 139	(1 859)	(588)	(2 447)	107 533	(106 303)	1 230	24 835	(32 249)	(7 414)
Charge (recouvrement) d'impôt sur le résultat	21 741	8 144	29 885	11 508	(355)	11 153	(63 398)	95 100	31 702	11 540	10 560	22 100
<b>(Perte nette) bénéfice net</b>	<b>(23 464)</b>	<b>35 369</b>	<b>11 905</b>	<b>7 492</b>	<b>5,884</b>	<b>13 376</b>	<b>(191 137)</b>	<b>194 160</b>	<b>3 023</b>	<b>(41 005)</b>	<b>50 324</b>	<b>9 319</b>

# MESURES NON CONFORMES AUX IFRS

## Flux de trésorerie disponibles et ratio de distribution

Les références aux « Flux de trésorerie disponibles » visent les flux de trésorerie liés aux activités d'exploitation avant la variation des éléments hors trésorerie du fonds de roulement d'exploitation, moins les dépenses en immobilisations liées à l'entretien déduction faite des produits de cession, le remboursement prévu du capital de la dette, la portion des flux de trésorerie disponibles attribuée aux participations ne donnant pas le contrôle, et les dividendes déclarés sur les actions privilégiées, plus ou moins d'autres éléments qui ne sont pas représentatifs de la capacité de la Société de générer des liquidités à long terme telles que les profits et les pertes sur la couverture de base de Phoebe, compte tenu de leur occurrence limitée au cours des 12 prochains mois, les profits et les pertes réalisés sur les contreparties conditionnelles relatives à des acquisitions d'entreprises antérieures, les coûts de transaction liés à des acquisitions réalisées, et les pertes ou profits réalisés sur instruments financiers dérivés utilisés pour fixer les taux d'intérêt sur les dettes liées aux projets ou le taux de change sur les achats d'équipement.

Le ratio de distribution est une mesure de la capacité de la Société à maintenir les dividendes actuels ainsi que de sa capacité à financer sa croissance. Il tient compte de la décision de la Société d'investir tous les ans dans le développement de ses projets potentiels; ces investissements doivent être passés en charges à mesure qu'ils sont engagés. La Société considère que ces investissements sont essentiels à sa croissance et à sa réussite à long terme, car elle estime que le développement de projets d'énergie renouvelable présente les meilleurs taux de rendement internes potentiels et représente l'utilisation la plus efficace de l'expertise et des compétences à valeur ajoutée de la direction. Innergex estime que cette mesure permet d'améliorer la compréhension de la capacité de génération de liquidités de la Société, sa capacité à maintenir les dividendes actuels et sa capacité à financer sa croissance. Les lecteurs sont avisés que les flux de trésorerie disponibles ne doivent pas être considérés comme un substitut aux flux de trésorerie liés aux activités d'exploitation, déterminés conformément aux IFRS. Se reporter à la rubrique « Flux de trésorerie disponibles et ratio de distribution » pour le rapprochement des flux de trésorerie disponibles.

Les références aux « flux de trésorerie disponibles ajustés » visent les flux de trésorerie disponibles, exclusion faite des charges liées aux projets potentiels.

Les références au « ratio de distribution » visent les dividendes déclarés sur les actions ordinaires divisés par les flux de trésorerie disponibles. Innergex est d'avis qu'il s'agit d'une mesure de sa capacité à maintenir les dividendes actuels et de sa capacité à financer sa croissance.

Les références au « ratio de distribution ajusté » visent les dividendes déclarés sur les actions ordinaires divisés par les flux de trésorerie disponibles ajustés, compte tenu de l'incidence du RRD.



Renewable Energy.  
Sustainable Development.

## POUR NOUS CONTACTER

Tél : 450 928-2550  
1225, rue Saint-Charles Ouest, 10<sup>e</sup> étage  
Longueuil, Québec  
J4K 0B9

[relationsinvestisseurs@innergex.com](mailto:relationsinvestisseurs@innergex.com)

