



Énergie renouvelable.
Développement durable.

Présentation aux investisseurs

T2 2021



AVIS DE NON-RESPONSABILITÉ

Ce document a été préparé par Innergex (la « Société ») aux seules fins de la présentation de ses Résultats du T2 2021 publiés le 3 août 2021. Ce document ne doit pas être reproduit ou diffusé, en tout ou partie, par une personne autre que la Société. La Société n'assume aucune responsabilité au titre de l'usage de ce document.

Les informations figurant dans ce document n'ont pas fait l'objet d'une vérification et aucune déclaration, garantie ou engagement, explicite ou implicite, n'est donnée sur celles-ci, et aucune assurance ne peut être donnée sur le caractère juste, exact, complet ou correct des informations ou opinions que ce document contient.

La Société, ses actionnaires, ses conseils ou représentants ou toute autre personne n'encourront aucune responsabilité pour tout dommage résultant de l'utilisation de ce document ou de son contenu ou résultant de toute autre façon de ce document.

Cette présentation contient certains énoncés d'attentes futures ou énoncés prospectifs. Bien qu'Innergex estime que ses attentes sont fondées sur des hypothèses raisonnables, ces énoncés prospectifs sont assujettis à de nombreux risques et incertitudes, ce qui pourrait faire en sorte que les résultats réels diffèrent considérablement de ceux prévus dans ces énoncés prospectifs. En outre, il ne peut pas être exclu que certains risques décrits dans la section Risques et Incertitudes du rapport annuel puissent avoir un impact sur les activités du groupe et la capacité de la société à réaliser ses objectifs. Innergex ne s'engage nullement à mettre à jour ni à réviser cette information prospective, à moins que la Loi ne l'exige.

En cas de décalage entre les informations figurant dans ce document et les documents publics, ces derniers prévalent. Ce document ne constitue pas une offre de vendre ou une invitation ou une sollicitation d'une offre de souscription ou d'achat de titres, et ne pourra servir de base à ou être utilisé pour toute offre, invitation ou autre contrat ou engagement dans toutes juridictions.





Énergie renouvelable.
Développement durable.

1. À propos d'Innergex

2. Mises à jour sur la Société
3. Faits saillants financiers du T2 2021
4. Stratégie de la Société
5. Annexes



CHIFFRES CLÉS

100%
ÉNERGIE
RENOUVELABLE

Des installations
hydro, éoliennes,
solaires et de
stockage d'énergie



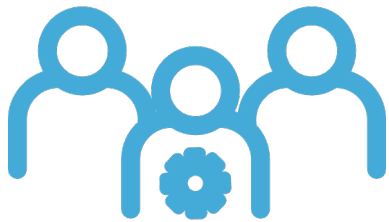
77 installations en exploitation
et 8 projets en développement



Puissance installée
brute de
3 741 MW



Assez d'électricité
pour alimenter plus de
1 007 462 foyers
en énergie propre en
2020



Plus de
450 employés



Valeur de
l'entreprise¹
8,8 milliards \$



Capitalisation
boursière¹
3,9 milliards \$



Dividende / Rendement
0,72 \$ / 3,3 %
(Le rendement est calculé sur le prix
de l'action au 30 juin 2021)

1. Toutes les données financières sont en date du 30 juin 2021.

UN ACTEUR MONDIAL

CANADA

1 954 MW bruts
1 454 MW nets

FRANCE

324 MW bruts
226 MW nets

ÉTATS-UNIS


1 191 MW bruts
1 138 MW nets

CHILI

272 MW bruts
253 MW nets

EN EXPLOITATION

3 071 / 3 741 MW (puissance nette¹ / brute)

 38 centrales hydro (889 / 1 199 MW)

 32 parcs éoliens (1 602 / 1 946 MW)

 7 parcs solaires (580 / 596 MW)


Total de stockage d'énergie 150 MWh

77 INSTALLATIONS

¹ La puissance nette représente la part proportionnelle de la puissance totale imputable à Innereg, en fonction de sa participation dans chaque installation

EN DÉVELOPPEMENT

168 / 206 MW (puissance nette / brute)

 2 projets hydro (86 / 117 MW)

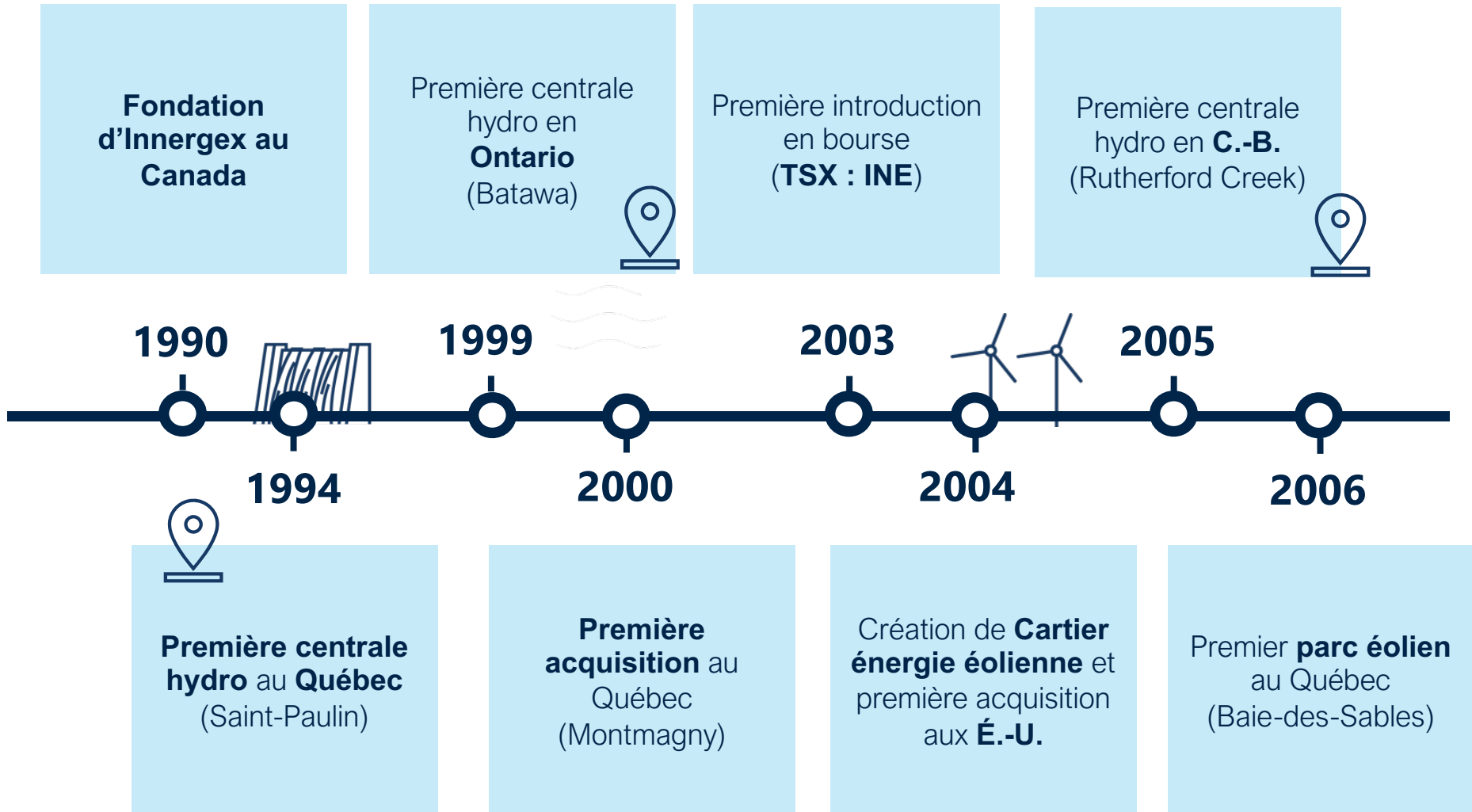
 1 projet éolien (2 / 9 MW)

 4 projets solaires (80 / 80 MW)

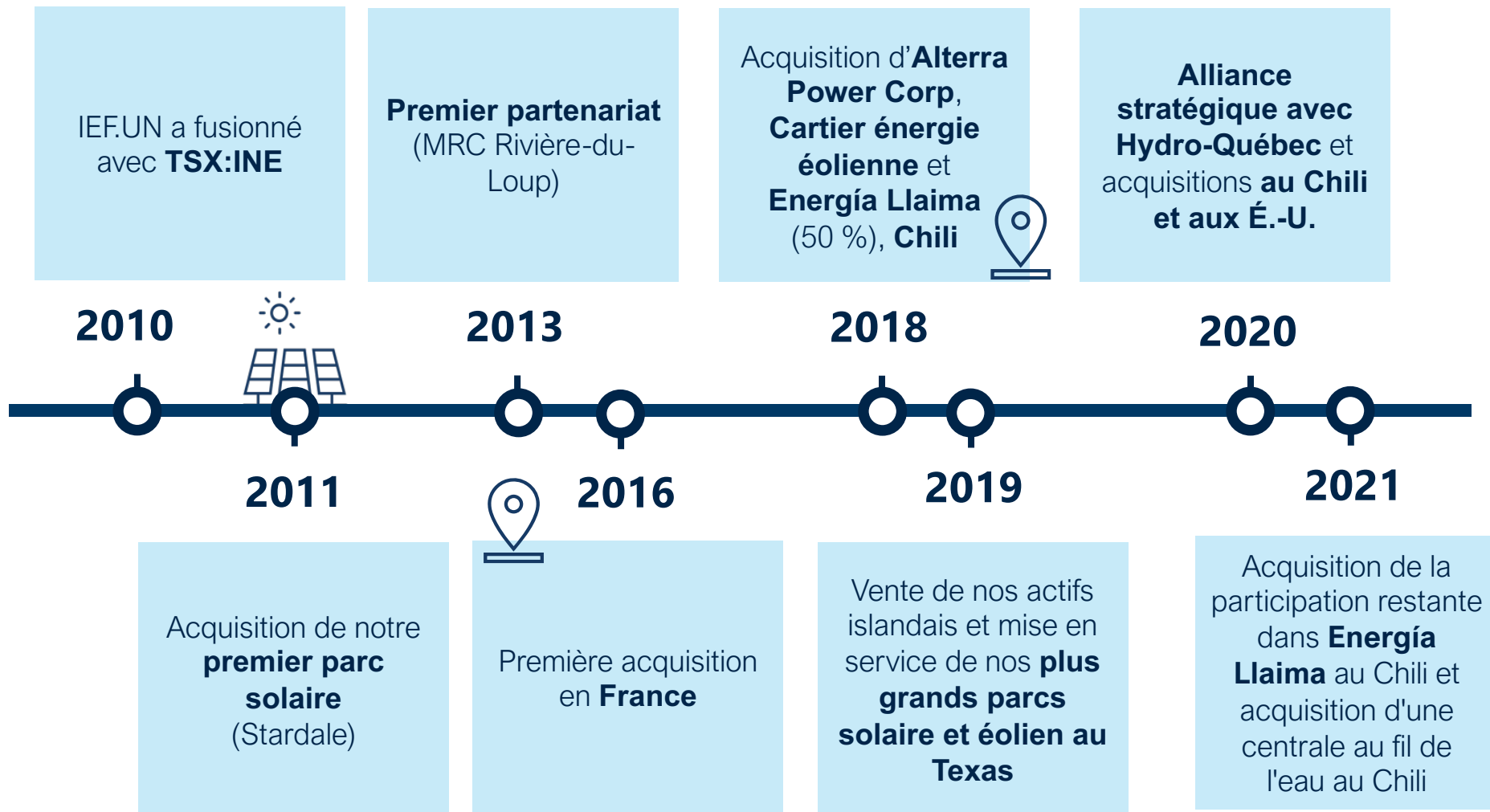
 1 projet de stockage d'énergie (9 MWh)

PLUS DE 6 931 MW NETS
EN PROJETS POTENTIELS

NOTRE HISTOIRE



NOTRE HISTOIRE



CRÉER UN MONDE MEILLEUR GRÂCE À L'ÉNERGIE RENOUELABLE

Avec **un modèle d'affaires durable** qui crée un rapport équilibré entre les personnes, notre planète et la prospérité.



Personnes

Nous sommes des individus passionnés qui créent de solides partenariats avec les communautés locales.



Planète

Nous croyons que l'énergie renouvelable fait partie de la solution aux changements climatiques.



Prospérité

Nous créons de la valeur pour nos employés, actionnaires, partenaires et communautés hôtes.

ENGAGÉ À RESPECTER DES NORMES ESG ÉLEVÉES

PERSONNES



En 2020 nous avons mis en place **un programme d'aide aux employés et à leur famille plus étoffé et plus avantageux**

La rémunération de nos employés est juste et concurrentielle, et

les salaires et avantages sociaux payés se sont élevés à

48,6 M\$¹

Notre sondage éclair des employés a connu un

taux de réponse de 81 %

Dans un souci de favoriser l'équilibre des chances dans notre milieu de travail, en 2020, nous sommes très fiers d'avoir compté

33 % de femmes gestionnaires

En 2020, **31 % des employés d'Innergex étaient des femmes**

Tous les employés de bureau ont travaillé de leur domicile depuis mars 2020 et des



programmes de sécurité COVID-19 exhaustifs ont été mis sur pied

dans toutes nos installations en exploitation pour y assurer la protection des opérateurs et des autres employés

Toutes les données sont en date du 31 décembre 2020 et sont mises à jour sur une base annuelle.

1. Comparativement à 46,0 millions \$ en 2019. Ce montant comprend les salaires et avantages sociaux capitalisés pour les projets en construction ou en développement, et les salaires et avantages sociaux imputés aux coentreprises et entreprises associées.

ENGAGÉ À RESPECTER DES NORMES ESG ÉLEVÉES

PLANÈTE



Nous avons alimenté l'équivalent de

1 007 462
foyers

avec de l'énergie propre et renouvelable²

Nos installations n'émettent aucune quantité importante de GES et produisent de l'électricité verte qui réduit également les émissions de GES

Les émissions de GES compensées par l'énergie propre et renouvelable produite par Innergex étaient d'environ

6 780 613 tonnes métriques de CO₂,
ce qui équivaut à avoir retiré

1 464 908

véhicules à essence

de nos routes durant l'année¹



Plus de 1,2 M\$ déboursés pour assurer la tenue d'études de suivi environnemental à long terme concernant les poissons, la faune et leurs habitats dans et autour de nos installations

Nous avons implanté un programme de gestion de la végétation à notre parc solaire Phoebe, au Texas, en utilisant

un troupeau de 55 à 77 moutons
qui broutent l'étendue des

1 395 acres
de l'installation



Toutes les données sont en date du 31 décembre 2020 et sont mises à jour sur une base annuelle.

- Basé sur la production proportionnelle 2020 d'Innergex, soit 9 590 140 MWh et calculé selon <https://www.epa.gov/energy/greenhouse-gas-equivalencies-calculator>.
- Basé sur la production proportionnelle 2020 d'Innergex dans chaque pays où nous sommes en activité, divisé par la consommation locale moyenne des foyers, avec des données provenant du Conseil mondial de l'énergie (2014).

ENGAGÉ À RESPECTER DES NORMES ESG ÉLEVÉES

PROSPÉRITÉ



Nos programmes de commandites et de dons ont permis de **soutenir plusieurs organismes** qui se sont partagé

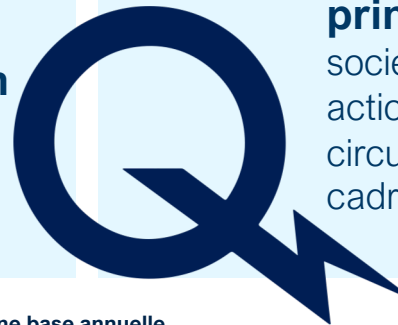
2,7 M\$ en financement

Innergex a déclaré

125 542 953 \$

de dividendes sur les actions ordinaires

Dans un effort collectif, Innergex a versé **plus de 227 000 \$** aux initiatives d'aide humanitaire en lien avec la **COVID-19** dans les pays où nous exerçons nos activités, et cette somme a été bonifiée de **37 225 \$** par nos employés



Hydro-Québec est devenue la principale actionnaire de la société, ayant souscrit à 19,9 % des actions ordinaires émises et en circulation le 6 février 2020 dans le cadre d'un placement privé

Toutes les données sont en date du 31 décembre 2020 et sont mises à jour sur une base annuelle.

ENGAGÉ À RESPECTER DES NORMES ESG ÉLEVÉES

GOUVERNANCE



9 membres du conseil d'administration **sur 11**, soit **82 %** d'entre eux, sont considérés **indépendants**

Le **taux de présence combiné** aux réunions du conseil d'administration et des comités était de **100 %**

100 %

des employés ont participé à la formation et signé le formulaire de confirmation annuelle du **Code de conduite** pour réaffirmer leur engagement à en respecter les normes



La **durée moyenne des mandats au conseil d'administration** au 31 décembre 2020 était de **4,61 ans¹**

Le conseil d'administration compte plusieurs membres qui sont considérés comme **experts en matière de critères environnementaux, sociaux et de gouvernance (ESG)**

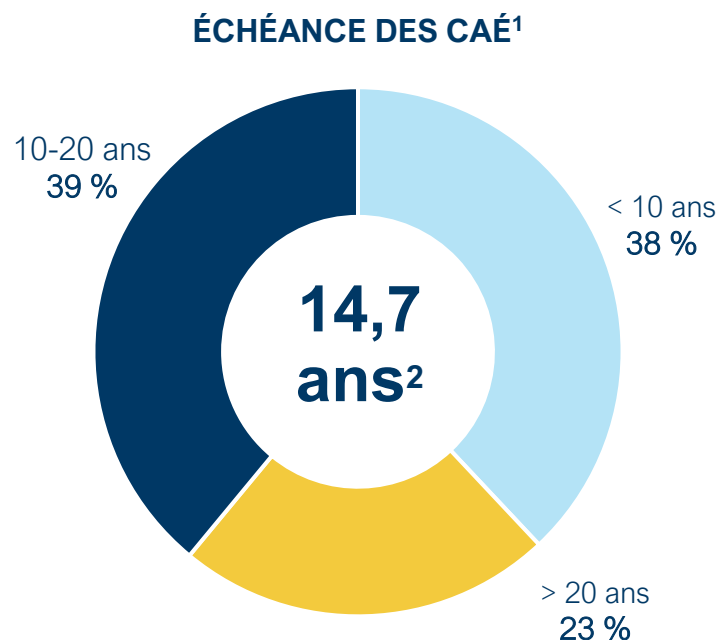


Toutes les données sont en date du 31 décembre 2020 et sont mises à jour sur une base annuelle.

1. Excluant Michel Letellier, président et chef de la direction d'Innergex.

LES PRÉVISIONS DE NOS ACTIVITÉS SONT STABLES

Avec des accords à long terme et des acquisitions qui créent de la valeur



Une durée moyenne de contrats parmi les plus longues dans le secteur des énergies renouvelables

Jeunes actifs avec un **âge moyen pondéré d'environ 8,2 ans**

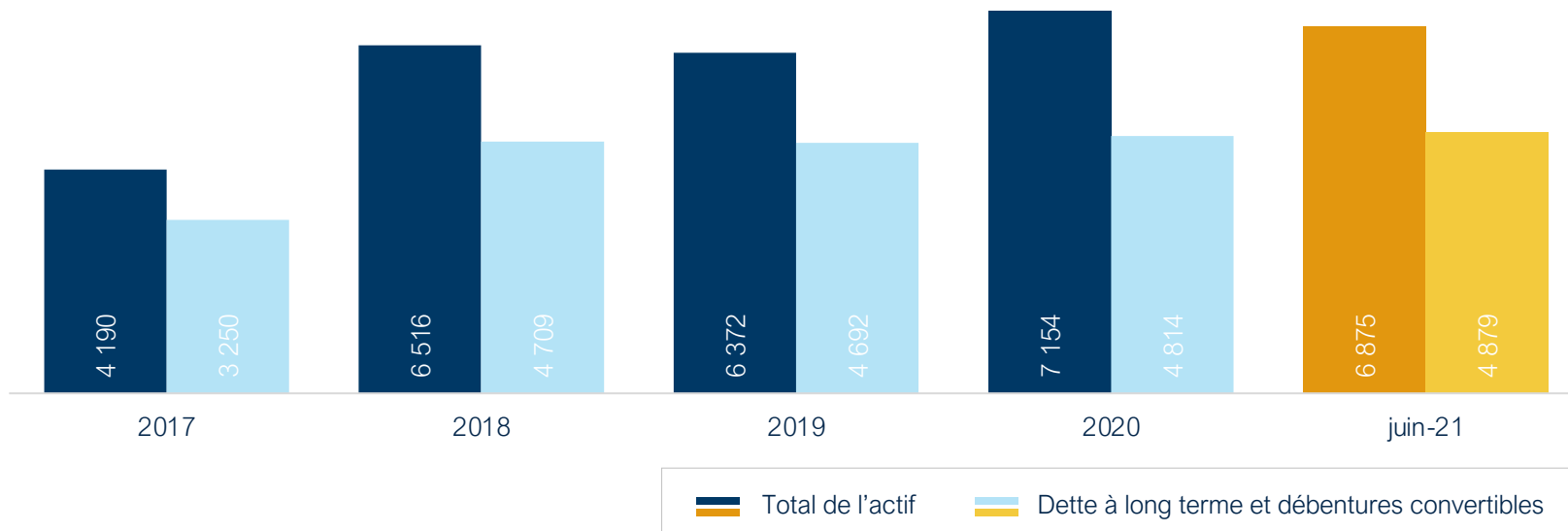
Les projets en construction devraient contribuer
26,5 M\$ aux produits proportionnels et
16,9 M\$ au BAIIA ajusté proportionnel³
(moyenne des premiers 5 ans)

1. Durée moyenne pondérée restante des CAÉ, excluant les projets en construction et en développement, avant prise en compte des options de renouvellement.
2. Moyenne basée sur la production brute moyenne à long terme.
3. Le BAIIA ajusté n'est pas une mesure reconnue par les IFRS et peut donc ne pas être comparable à celle présentée par d'autres émetteurs. Il y a lieu de se reporter à la section « Mesures non-IFRS » de cette présentation pour plus d'information.



UN BILAN FINANCIER SOLIDE

ACTIFS ET DETTES (M\$)



Facilités à terme de crédit rotatifs garanties par

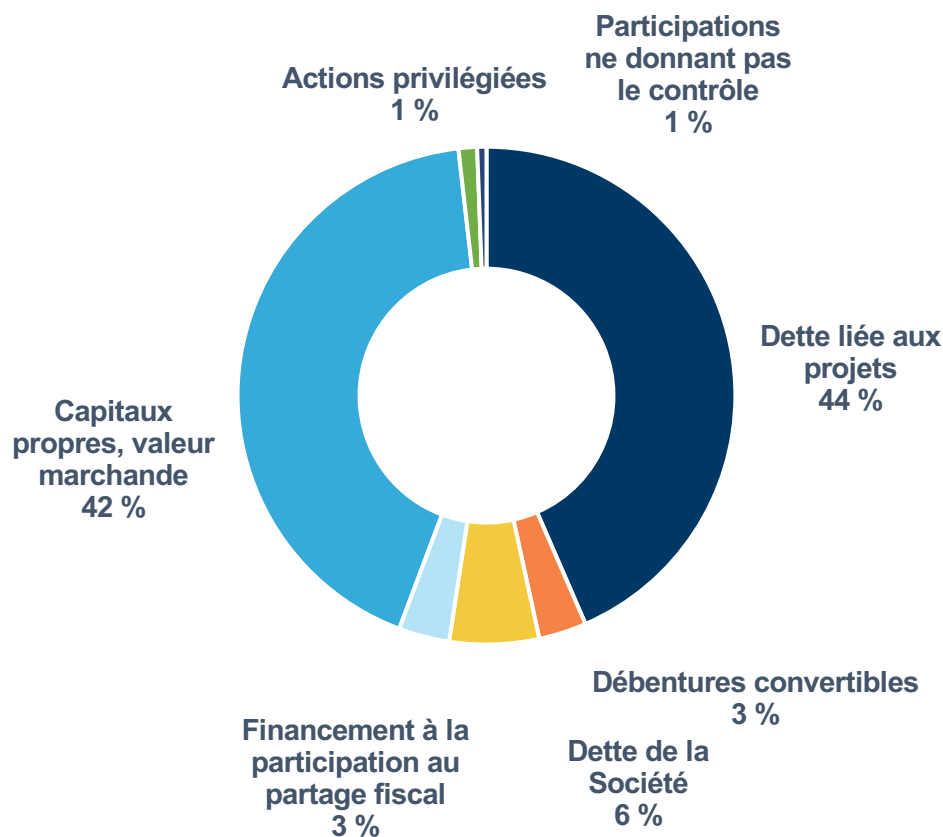
12 actifs non grevés de dette

En millions de dollars canadiens

	30 JUIN 2021	31 DÉC 2020
Total de l'actif	6 875,5	7 154,2
Total du passif	6 024,7	6 083,3
Participations ne donnant pas le contrôle	57,5	62,1
Capitaux propres attribuables aux propriétaires	793,3	1 008,8

UNE STRUCTURE DU CAPITAL BIEN ÉQUILIBRÉE

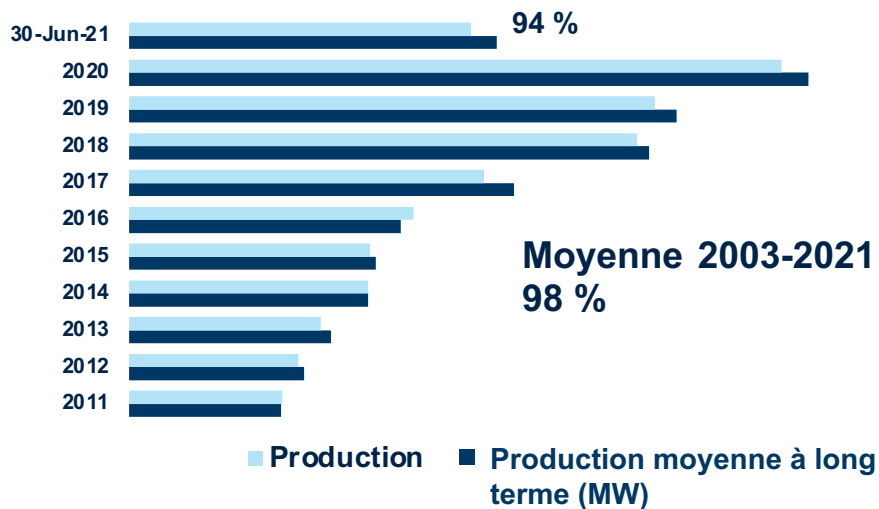
STRUCTURE DU CAPITAL



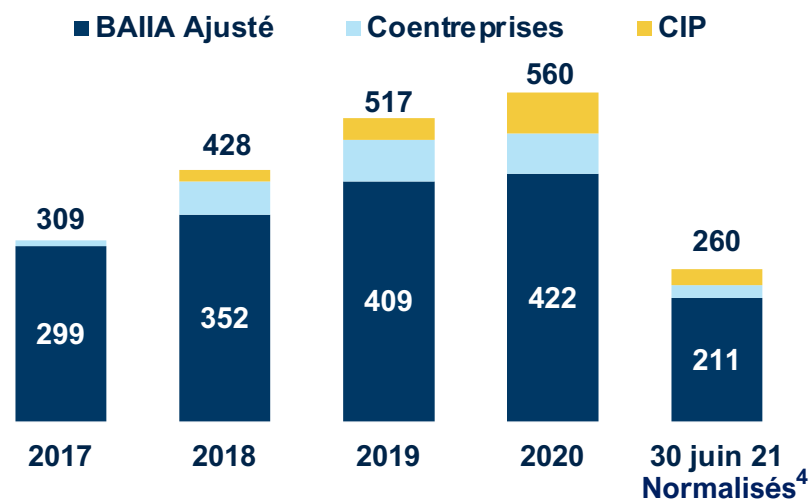
Dette et emprunts à long terme ('000 \$CA)	30 juin 2021	Échéance
Facilités de crédit rotatives	365 428	2023
Prêt à terme subordonné non garanti de 5 ans	150 000	2025-2026
Prêts au niveau des projets	3 854 163	2024-2064
Financement à la participation au partage fiscal	296 983	-
Débiteures	279 112	2025-2026
Frais de financement	(66 341)	-
TOTAL	4 879 345	-

UNE CROISSANCE RESPONSABLE

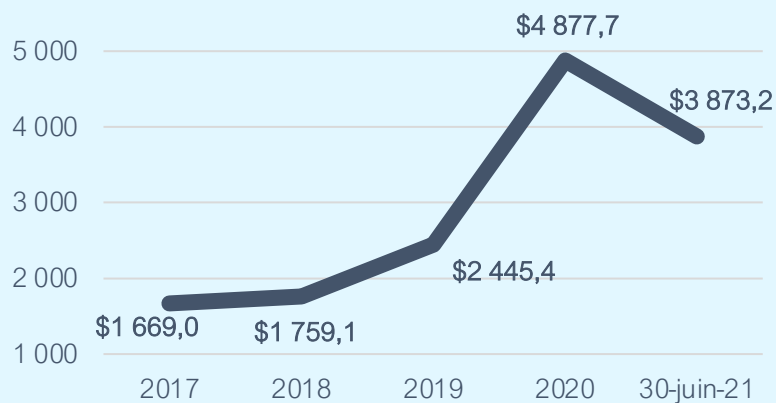
PRODUCTION D'ÉLECTRICITÉ (GWH) EN % DE LA PMLT¹



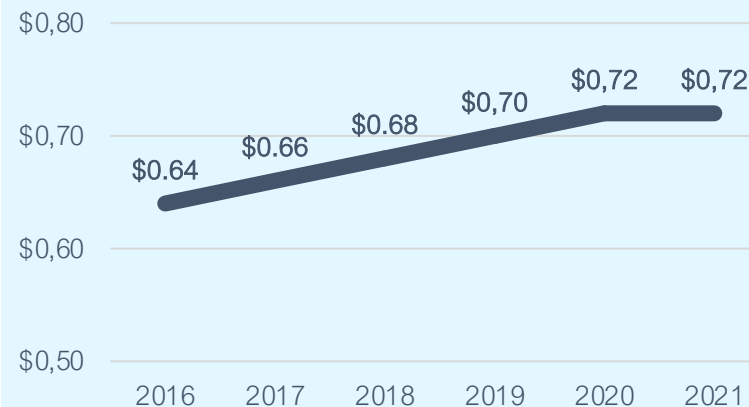
BAIIA AJUSTÉ PROPORTIONNEL² (M\$)



CAPITALISATION BOURSIÈRE³



DIVIDENDE



1. Sur une base continue, l'année 2020 exclut la réduction de BC Hydro et les chiffres de 2021 excluent la réduction économique de Phoebe.
2. Le BAIIA ajusté proportionnel n'est pas une mesure reconnue par les IFRS et peut donc ne pas être comparable à celle présentée par d'autres émetteurs. Il y a lieu de se reporter à la section « Mesures non-IFRS » de cette présentation pour plus d'information.
3. La capitalisation boursière comprend les actions privilégiées.
4. Normalisés pour exclure l'incidence des événements de février 2021 au Texas. Veuillez vous reporter à la rubrique « Événements de février 2021 au Texas » du Rapport de gestion pour plus d'information.



Énergie renouvelable.
Développement durable.

1. À propos d'Innergex
- 2. Mises à jour sur la Société**
3. Faits saillants financiers du T2 2021
4. Stratégie de la Société
5. Annexes



ÉVÉNEMENT SIGNIFICATIF DE 2020

ALLIANCE STRATÉGIQUE

Engagement initial de 500 M\$
d'Hydro-Québec pour des
investissements conjoints avec Innergex

**Utilisation avantageuse
des produits** par Innergex

PLACEMENT PRIVÉ

Placement privé de 661 M\$ par
Hydro-Québec dans Innergex

Hydro-Québec devient **l'actionnaire
principal d'Innergex à
hauteur de 19,9 %**

Bilan renforcé et flexibilité financière accrue pour la croissance future



INNERGEX

L'alliance stratégique a été annoncée le 6 février 2020



RÉALISATIONS RÉCENTES

DÉVELOPPEMENT



FRONTERA : Le processus de financement et le contrat de construction progressent lentement en raison de la pandémie de la COVID-19. Le calendrier du projet est en cours de révision.



HALE KUAWEHI : L'application technique de la conception est achevée à 60 % et l'entente en IAC finale est prévue au troisième trimestre de 2021. Les demandes de permis de construction sont en cours, y compris la présentation du plan pour approbation.



PAEAHU : L'entrepreneur en IAC a été choisi et un ordre de démarrage limité a été émis et l'entente en IAC finale est prévue au troisième trimestre de 2021. Les demandes de permis de construction sont en cours.



KAHANA ET BARBERS POINT : Le processus d'ingénierie préliminaire pour les lignes de transmission aériennes et les installations d'interconnexion a commencé. Les consultations avec les entrepreneurs en IAC potentiels ont été lancées.



LAZENAY : L'autorisation environnementale a été reçue, l'approbation du CAÉ par EDF-OA est en cours et la demande de contrat de service d'interconnexion a été déposée.



BOIS RÉGNIER : Signature de l'arrêté préfectoral le 8 juillet 2021.

CONSTRUCTION



HILLCREST : Toutes les principales activités de construction sont terminées et le projet est achevé à environ 99 %. La mise en service commerciale en vertu du CAÉ a été réalisée le 11 mai 2021.



INNAVIK : Les travaux d'excavation du déversoir et du détournement avancent bien. Les travaux de bétonnage de la centrale ont commencé, et les coudes des tuyaux d'aspiration et les tuyaux d'aspiration des turbines sont déjà installés et coulés. Le permis de construction de la ligne de transport a été soumis au ministère de l'Environnement et de la Lutte contre les changements climatiques. Le contrat pour la conversion biénergie résidentielle a été attribué par l'Office municipal d'habitation Kativik, et la phase 1 du programme débutera au troisième trimestre de 2021.



TONNERRE : Un contrat d'approvisionnement, de construction et d'entretien a été conclu avec le fournisseur de batteries sélectionné EVLO, une filiale d'Hydro-Québec. La construction sur le site a commencé en juillet et la mise en service est prévue au quatrième trimestre de 2021.

MISE EN SERVICE



GRIFFIN TRAIL : Mise en service complète et financement au partage fiscal atteints le 30 juillet 2021.

ÉVÉNEMENTS POSTÉRIEURS

Acquisition par Innergex de la participation restante dans Energía Llaima au Chili

- Le 9 juillet 2021, acquisition de la participation restante de 50 % dans Energía Llaima au Chili, qu'Innergex détenait déjà à 50 %, pour une contrepartie totale de 71,4 M\$ US (89,4 M\$).
- En contrepartie de cette transaction, Innergex a émis aux actionnaires d'Energía Llaima 4 048 215 actions ordinaires d'Innergex d'une valeur totale de 71,4 M\$ US à un prix représentant le prix par action égal à la moyenne pondérée en fonction du volume sur 10 jours.
- Innergex a également émis 1 148 050 actions ordinaires à Hydro-Québec pour un produit total de 25,3 M\$ afin de permettre à Hydro-Québec de maintenir sa participation de 19,9 %.

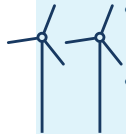
Acquisition de la centrale hydroélectrique Licán, 18 MW – Chili

- Acquisition de 100 % des actions de Empresa Eléctrica Licán S.A., qui possède et exploite Licán, une centrale hydroélectrique au fil de l'eau de 18 MW, dotée d'un réservoir permettant une régulation quotidienne jusqu'à trois heures et demie.
- Licán a été acquise pour une valeur d'entreprise totale de 40,5 M\$ US (50,5 M\$) avec un investissement en équité pour Innergex de 16,6 M\$ US (20,6 M\$), répartis entre le paiement aux actionnaires et le remboursement partiel de la dette existante et d'autres coûts.
- Licán devrait produire une moyenne à long terme brute estimée à 77,8 GWh par an et atteindre un BAIIA ajusté de 2,1 M\$ US (2,6 M\$) en moyenne pendant les cinq premières années complètes.
- L'investissement en équité totalisant 16,6 M\$ US (20,6 M\$) sera financé par des liquidités détenues au Chili.

ÉVÉNEMENTS POSTÉRIEURS

Mise en service complete de Griffin Trail, 225,6 MW – Texas, É.-U.

- Le 30 juillet 2021, Innergex a annoncé avoir atteint la mise en service complète du parc éolien Griffin Trail de 225,6 MW.
- Le coût total de la construction a été légèrement inférieur au budget prévu.
- Le prêt à la construction de 256,2 M\$ US (319,0 M\$) a été remboursé par un investissement lié à la participation au partage fiscal de 169,2 M\$ US (210,6 M\$), tandis qu’Innergex a contribué un montant de 115,5 M\$ US (143,8 M\$) pour la participation du commanditaire.
- Griffin Trail devrait générer un BAIIA ajusté prévu de 8,1 M\$ US (10,1 M\$) et un BAIIA ajusté proportionnel prévu avec CIP d’environ 30,3 M\$ US (37,8 M\$) par an en moyenne pour les cinq premières années d’exploitation.

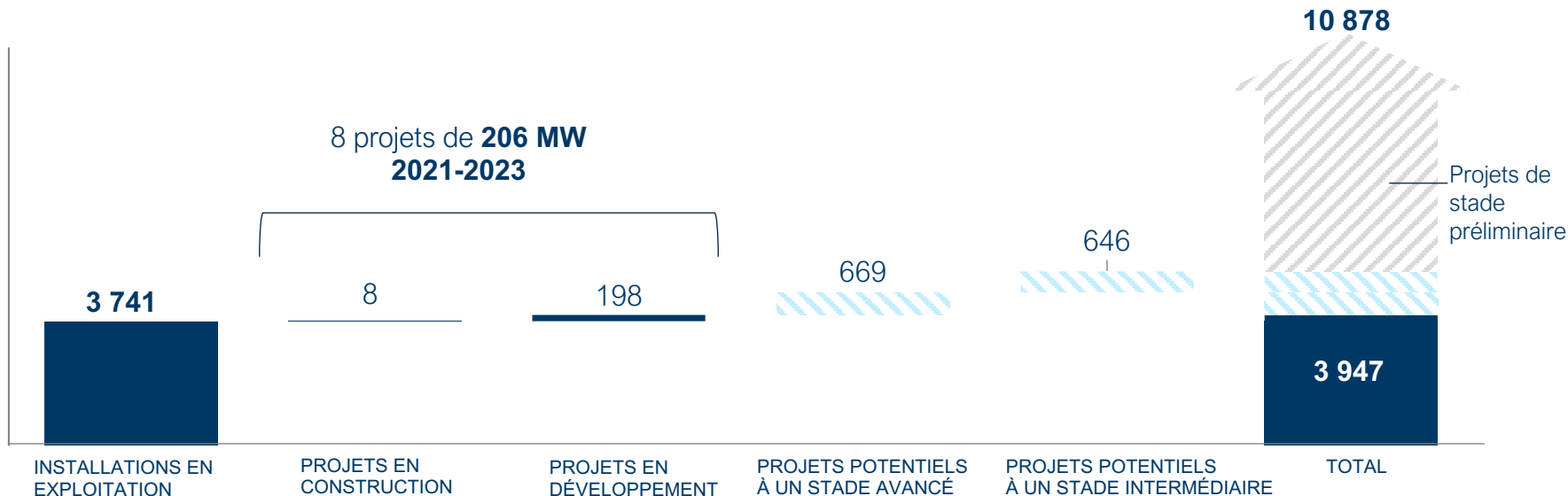


Conditions météorologiques en Colombie-Britannique, au Canada

- Les récentes conditions météorologiques ont provoqué la propagation de feux de forêt un peu partout en Colombie-Britannique.
- Sous l'effet des rafales de vent, le feu de Lytton s'est déplacé rapidement vers la ligne de transport de la centrale Kwoiek Creek.
- Bien que les employés sur place soient en sécurité et que l'installation ne présente aucun danger immédiat, ses activités ont été interrompues temporairement, car l'incendie a endommagé la ligne de transport.
- Il est trop tôt pour évaluer les dommages et quantifier les pertes, tant directes qu'indirectes, mais l'événement devrait être couvert par la police d'assurance de la Société.
- Un cas de force majeure a été signalé à BC Hydro en vertu du contrat d'achat d'électricité.

UN IMPORTANT PORTEFEUILLE DE PROJETS EN DÉVELOPPEMENT POUR UNE CROISSANCE À LONG TERME

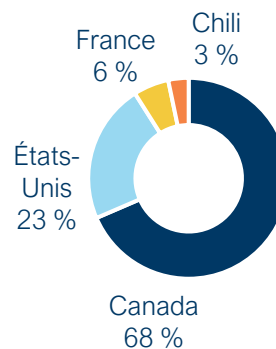
(En MW)



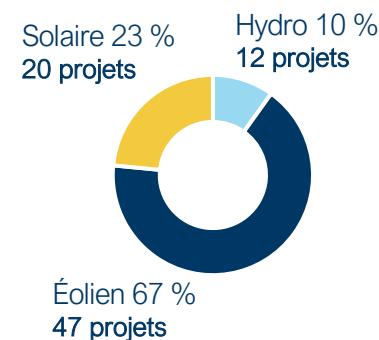
PROJETS POTENTIELS

	Stade de développement des projets (en MW)			Total
	Stade avancé	Stade intermédiaire	Stade préliminaire	
Hydro	3	0	683	686
Éolien	466	141	4 012	4 619
Solaire	200	505	921	1 626
Total	669	646	5 616	6 931

Par région



Par énergie





Énergie renouvelable.
Développement durable.

- 
1. À propos d'Innergex
 2. Mises à jour sur la Société
 - 3. Faits saillants financiers
du T2 2021**
 4. Stratégie de la Société
 5. Annexes



MISE À JOUR SUR LES ÉVÉNEMENTS DE FÉVRIER 2021 AU TEXAS

Les parcs éoliens Flat Top et Shannon

- Exclusion des résultats des installations en coentreprise Flat Top et Shannon depuis le 1er avril 2021, en raison du classement des actifs et des passifs de ces projets comme étant des groupes destinés à être cédés classés comme détenus en vue de la vente, à la suite des événements de février 2021 au Texas.

Parc solaire Phoebe

- Le 19 juillet 2021, Innergex a conclu une entente visant à régler les montants qui restaient à payer par le parc solaire Phoebe à la suite des événements de février 2021 au Texas.
- Le décaissement total de 24,0 M\$ US (29,7 M\$) comprend le montant net de :
 - Paiement convenu pour les montants contestés;
 - Paiement sur le solde du compte de suivi du projet.

Déduction faite de :

 - L'électricité impayée vendue par le projet durant le processus de négociation.

PRODUCTION PROPORTIONNELLE

	Période de trois mois close le 30 juin			
	2021	2020	Variation	% LTA
HYDRO				
Québec	212,6	199,8	6 %	99 %
Ontario	10,2	16,3	-37 %	49 %
Colombie-Britannique	826,6	677,5	22 %	102 %
États-Unis	17,7	18,9	-6 %	105 %
TOTAL HYDRO	1 067,2	912,6	17 %	100 %
ÉOLIEN				
Québec	462,1	568,2	-19 %	91 %
France	153,7	124,2	24 %	97 %
États-Unis ³	412,5	350,5	18 %	92 %
TOTAL ÉOLIEN	1 028,2	1 043,0	-1 %	92 %
SOLAIRE				
Ontario	14,3	14,2	1 %	120 %
États-Unis	253,5	200,4	27 %	80 %
Chili ⁴	32,8	15,6	110 %	96 %
TOTAL SOLAIRE	300,7	230,2	31 %	83 %
TOTAL PRODUCTION¹	2 396,0	2 185,8	10 %	94 %
Quote-part des coentreprises et des entreprises associées d'Innergex	192,9	390,1	-51 %	94 %
TOTAL PRODUCTION PROPORTIONNELLE^{1,2}	2 588,9	2 575,9	1 %	94 %

1. Certaines installations sont traitées comme des coentreprises et des entreprises associées et comptabilisées selon la méthode de la mise en équivalence ; leurs produits ne sont pas inclus dans le chiffre d'affaires consolidé de la Société et, par souci de cohérence, leurs chiffres de production d'électricité ont été exclus du tableau de production.

2. Les résultats des installations en coentreprise Flat Top et Shannon depuis le 1er avril 2021 ont été exclus en raison du classement des actifs et des passifs de ces projets comme étant des groupes destinés à être cédés détenus en vue de la vente, à la suite des événements de février 2021 au Texas.

3. L'acquisition de Mountain Air a été complétée le 15 juillet 2020.

4. L'acquisition de Salvador a été complétée le 14 mai 2020.

FAITS SAILLANTS FINANCIERS DU T2 2021

En millions de dollars canadiens	Périodes de trois mois closes les 30 juin			Périodes de six mois closes les 30 juin				
	2021	2020	Variation	2021 tel que présenté	Texas ²	2021 Normalisé	2020	Variation ³
CONSOLIDÉS								
Production (GWh)	2 396,0	2 185,8	10 %	4 182,0	-	4 182,0	3 865,4	8 %
Produits	170,6	150,5	13 %	360,3	(55,0)	305,3	282,6	8 %
BAlIA ajusté ¹	122,7	105,3	16 %	265,8	(55,0)	210,8	195,8	8 %
Marge du BAlIA ajusté ¹	71,9 %	70,0 %	-	73,8 %	(4,7 %)	69,1 %	69,3 %	-

PROPORTIONNELS

Production proportionnelle ¹ (GWh)	2 588,9	2 575,9	1 %	4 638,5	-	4 638,5	4 545,6	2 %
Produits proportionnels ¹	198,4	192,0	3 %	460,1	(95,3)	364,9	356,4	2 %
BAlIA ajusté proportionnel ¹	146,0	140,0	4 %	354,9	(95,3)	259,6	256,0	1 %

1. Le BAlIA ajusté, la marge du BAlIA ajusté, la production proportionnelle, les produits proportionnels et le BAlIA ajusté proportionnel ne sont pas des mesures reconnues par les IFRS et peuvent donc ne pas être comparables à celles présentées par d'autres émetteurs. Il y a lieu de se reporter à la section « Mesures non-IFRS » de cette présentation pour plus d'information.
2. Normalisés pour exclure l'incidence des événements de février 2021 au Texas. Veuillez vous reporter à la rubrique « Événements de février 2021 au Texas » pour plus d'information du Rapport de gestion.
3. Variations par rapport aux résultats normalisés de 2021.

RÉSULTATS DU T2 2021 | BAIIA AJUSTÉ¹ SEGMENTÉ PAR ÉNERGIE

En millions de dollars canadiens

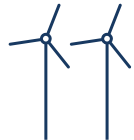
CONSOLIDÉS	HYDRO		ÉOLIEN		SOLAIRE	
	2021	Variation	2021	Variation	2021	Variation
Production (GWh)	1 067,2	17 %	1 028,2	(1 %)	300,7	31 %
Produits	75,9	17 %	72,8	1 %	21,9	60 %
BAIIA ajusté ¹	63,0	21 %	57,6	3 %	19,4	71 %
Marge du BAIIA ajusté ¹	83,0 %		79,2 %		88,9 %	



- Hausse des produits due à l'augmentation de la production en C.-B.



- Baisse des produits due à la baisse du prix de vente moyen dans certaines installations en C.-B. et au Québec



- Acquisition de Mountain Air en Idaho
- Hausse des produits due à l'accroissement de la production en France

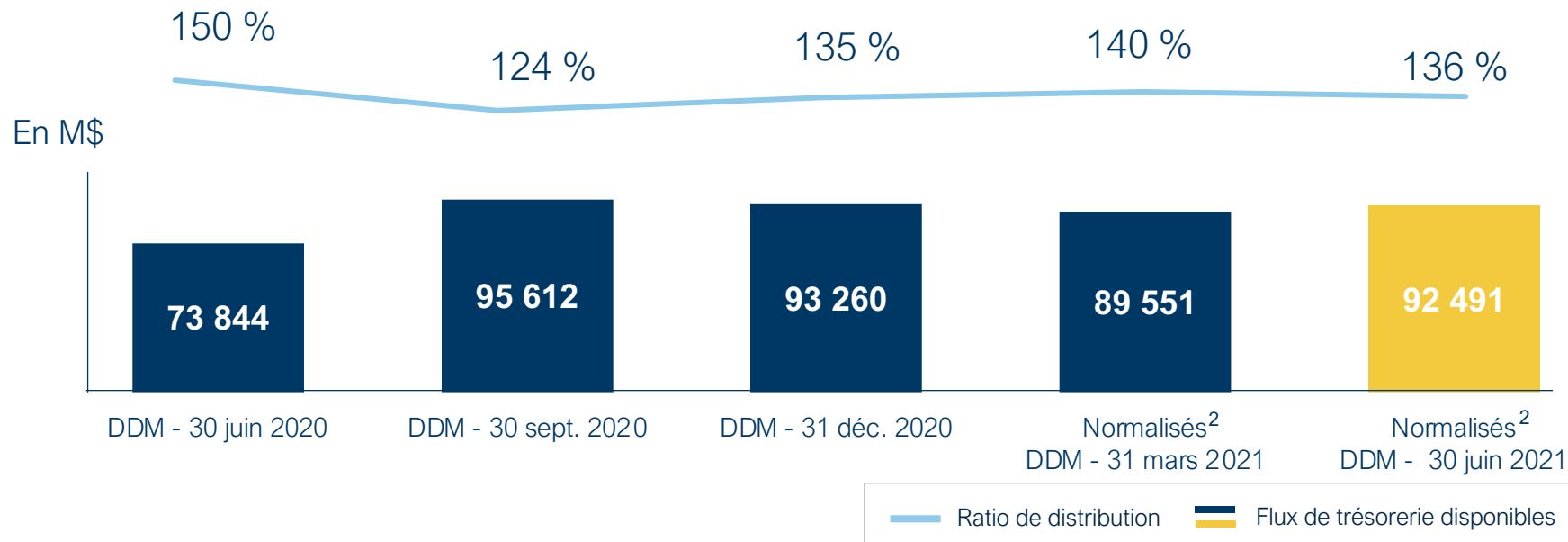


- Diminution des produits au Québec due à la baisse de la production
- Baisse des produits au parc éolien Foard City



- Acquisition de Salvador au Chili le 14 mai 2020
- Accroissement progressif de la production à Hillcrest
- Produits plus élevés en raison de la hausse du \$/MWh au parc Phoebe

FLUX DE TRÉSORERIE DISPONIBLES ET RATIO DE DISTRIBUTION¹



Flux de trésorerie disponibles

- Contribution des projets récemment acquis et mis en service
 - Baisse des paiements d'intérêts sur les facilités renouvelables grâce au placement privé d'Hydro-Québec et aux prêts d'Alterra remboursés
 - Hausse des produits provenant des installations en C.-B. touchées par la réduction de BC Hydro en 2020
 - Hausse des distributions reçues des coentreprises et des entreprises associées, principalement Energía Llama
- Hausse des remboursements prévus de capital sur la dette des projets acquis ou mis en service
 - Hausse des flux de trésorerie disponibles attribués aux participations ne donnant pas le contrôle
 - Baisse des flux de trésorerie liés aux activités d'exploitation de Phoebe mis en service fin 2019

Ratio de distribution

- Augmentation des flux de trésorerie disponibles normalisés
- Augmentation des dividendes trimestriels suite au placement privé d'Hydro-Québec

1. Le Flux de trésorerie et le ratio de distribution ne sont pas des mesures reconnues par les IFRS et peuvent donc ne pas être comparables à celles présentées par d'autres émetteurs. Il y a lieu de se reporter à la section « Mesures non-IFRS » de cette présentation pour plus d'information.

2. Normalisés pour exclure l'incidence des événements de février 2021 au Texas. Veuillez vous reporter à la rubrique « Événements de février 2021 au Texas » du Rapport de gestion pour plus d'information.




Énergie renouvelable.
Développement durable.

1. À propos d'Innergex
2. Mises à jour sur la Société
3. Faits saillants financiers du T2 2021
- 4. Stratégie de la Société**
5. Annexes



PLAN STRATÉGIQUE 2020-2025

Soutenu par un partenariat solide avec  Hydro Québec



Croître responsablement

Concentrer notre croissance sur nos marchés actuels et voisins



Bâtir notre expertise

Devenir un expert dans le déploiement de technologies de stockage



Optimiser nos opérations

Maximiser les rendements de nos actifs de haute qualité

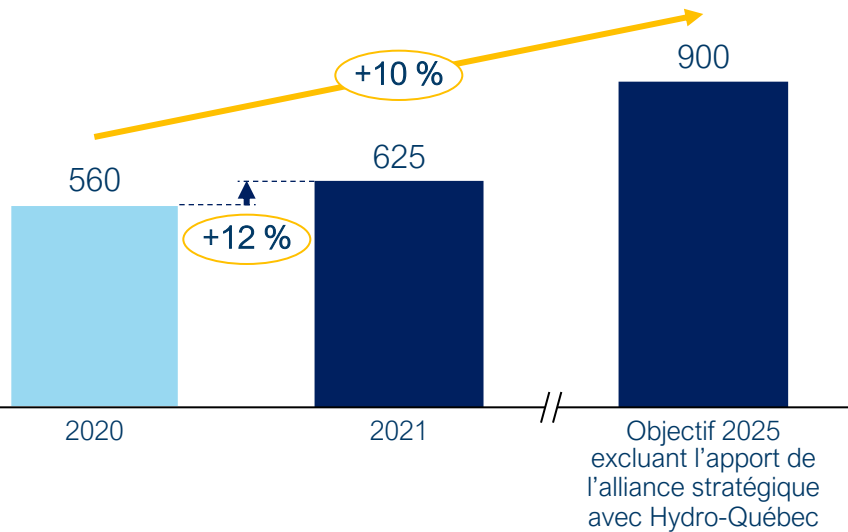


Diversifier nos activités

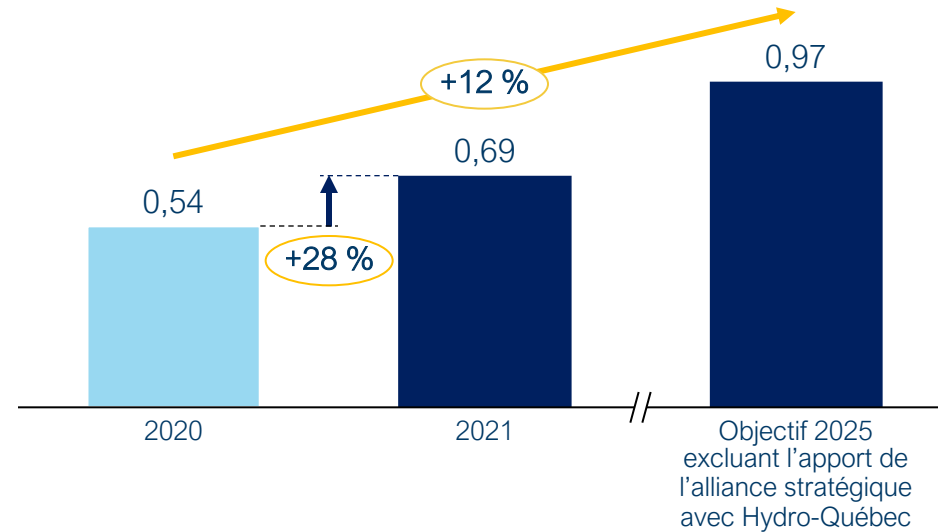
Augmenter la diversification des activités et des actifs de la Société

OBJECTIFS DU PLAN STRATÉGIQUE 2020-2025

Projection du BAIIA ajusté proportionnel



Projection des Flux de trésorerie disponibles par action



Dans le cadre de son plan stratégique 2020-2025, **Innergex vise à atteindre un taux de croissance annuel composé de :**

+10 % de son **BAIIA ajusté proportionnel** d'ici 2025

+12 % de ses **flux de trésorerie disponibles par action** d'ici 2025



Énergie renouvelable.
Développement durable.

- 
1. À propos d'Innergex
 2. Mises à jour sur la Société
 3. Faits saillants financiers du T2 2021
 4. Stratégie de la Société
 - 5. Annexes**



INDICATEURS CLÉS

Cours de l'action (TSX : INE)	21,55 \$
Total des actions en circulation	179,8 M
Dividende annuel pour 2021	0,72 \$
Débetures convertibles (INE.DB.B)	148 023
Débetures convertibles (INE.DB.C)	142 056
Actions privilégiées (INE.PR.A, INE.PR.C)	5,4 M
Capitalisation boursière (incluant les actions privilégiées)	3,9 G
Valeur d'entreprise	8,8 G

Total des actions en circulation à la clôture du marché le 2 août 2021.
Toutes les données sont en date du 30 juin 2021, sauf indication contraire.



INSTALLATIONS EN EXPLOITATION - HYDRO

PROJETS D'INNERGEX ÉNERGIE RENOUVELABLE INC	Localisation	Puissance brute (MW)	Propriété (%)	Échéance du CAÉ ¹
Magpie	QC	40,6	100 %	2032
St-Paulin	QC	8,0	100 %	2034
Windsor	QC	5,5	100 %	2036
Chaudière	QC	24,0	100 %	2039
Portneuf-1	QC	8,0	100 %	2021
Portneuf-2	QC	9,9	100 %	2021
Portneuf-3	QC	8,0	100 %	2021
Montmagny	QC	2,1	100 %	2021
Glen Miller	ON	8,0	100 %	2025
Batawa	ON	5,0	100 %	2029
Rutherford Creek	CB	49,9	100 %	2024
Ashlu Creek	CB	49,9	100 %	2039
Fitzsimmons Creek	CB	7,5	100 %	2050
Northwest Stave River	CB	17,5	100 %	2053
Miller Creek	CB	33,0	100 %	2023
Brown Lake ²	CB	7,2	100 %	2022
Tretheway Creek	CB	21,2	100 %	2055
Big Silver Creek	CB	40,6	100 %	2056
Upper Lillooet	CB	81,4	100 %	2057
Boulder Creek	CB	25,3	100 %	2057
Horseshoe Bend	ID	9,5	100 %	2030
Licán	CL	18,0	100 %	-
FILIALES NON ENTIÈREMENT DÉTENUES				
Cayoose (Walden North) ²	CB	16,0	51 %	2024
Sainte-Marguerite - (SM-1)	QC	8,5	50 %	2043
Sainte-Marguerite - (SM-1A)	QC	22,0	50 %	2027
Douglas Creek	CB	27,0	50 %	2049
Fire Creek	CB	23,0	50 %	2049
Lamont Creek	CB	27,0	50 %	2049
Stokke Creek	CB	22,0	50 %	2049
Tipella Creek	CB	18,0	50 %	2049
Upper State River Creek	CB	33,0	50 %	2049
Kwoiek Creek	CB	49,9	50 %	2054
COENTREPRISES				
East Toba	CB	147,7	40 %	2045
Montrose Creek	CB	88,0	40 %	2045
Jimmie Creek	CB	62,0	51 %	2056
Umbata Falls	ON	23,0	49 %	2028
Guayacán	CL	12,0	69,47 %	2025
Mampil	CL	55,0	100 %	- ³
Peuchén	CL	85,0	100 %	- ³

1. Les échéances du CAÉ sont en date du 31 décembre 2020 et sont mises à jour sur une base annuelle.

2. Révision du CAÉ par la PUC en cours.

3. Duquenco compte actuellement 5 CAÉ qui viennent à échéance en 2021, 2023, 2024 et 2025.

INSTALLATIONS EN EXPLOITATION - ÉOLIEN

PROJETS D'INNERGEX ÉNERGIE RENOUVELABLE INC	Localisation	Puissance brute (MW)	Propriété (%)	Échéance du CAÉ ¹
Carleton	QC	109,5	100 %	2028
Baie-des-Sables	QC	109,5	100 %	2026
Anse-à-Valleau	QC	100,5	100 %	2027
Montagne Sèche	QC	58,5	100 %	2031
Gros Morne	QC	211,4	100 %	2032
Foard City	TX	350,0	100 %	2031
Griffin Trail	TX	225,6	100 %	-
FILIALES NON ENTIÈREMENT DÉTENUES				
Mesgi'g Ugju's'n (MU)	QC	150,0	50,0 %	2036
Porcien	FR	10,0	69,6 %	2024
Longueval	FR	10,0	69,6 %	2024
Antoigné	FR	8,0	69,6 %	2025
Valottes	FR	12,0	69,6 %	2025
Bois D'Anchat (Binas)	FR	10,0	69,6 %	2029
Beaumont (Park P)	FR	25,0	69,6 %	2029
Bois des Cholletz	FR	11,8	69,6 %	2030
Montjean	FR	12,0	69,6 %	2031
Theil Rabier	FR	12,0	69,6 %	2031
Yonne	FR	44,0	69,6 %	2032
Yonne II	FR	6,9	69,6 %	2041
Vaite	FR	38,9	69,6 %	2032
Rougemont-1	FR	36,1	69,6 %	2032
Rougemont-2	FR	44,5	69,6 %	2032
Plan de Fleury	FR	22,0	69,6 %	2032
Les Renardieres	FR	21,0	69,6 %	2032
Cold Springs	ID	23,0	62,25 %	2032
Desert Meadow	ID	23,0	62,25 %	2032
Hammett Hill	ID	23,0	62,25 %	2032
Mainline	ID	23,0	62,25 %	2032
Ryegrass	ID	23,0	62,25 %	2032
Two Ponds	ID	23,0	62,25 %	2032
COENTREPRISES				
Viger-Denonville	QC	24,6	50 %	2033
Dokie	CB	144,0	25,5 %	2036

INSTALLATIONS EN EXPLOITATION - SOLAIRE

PROJETS D'INNERGEX ÉNERGIE RENOUVELABLE INC	Localisation	Puissance brute (MW)	Propriété (%)	Échéance du CAÉ ¹
Hillcrest	OH	200,0	100 %	2036
Phoebe	TX	250,0	100 %	2031
Salvador	CL	68,0	100 %	2030
Spartan	MI	10,5	100 %	2042
Stardale	ON	27,0	100 %	2032
FILIALES NON ENTIÈREMENT DÉTENUES				
Kokomo	IN	6,0	90 %	2036
COENTREPRISES				
Pampa Elvira	CL	34,0	55,3 %	2023

INFORMATION PROSPECTIVE

En vue d'informer les lecteurs sur les perspectives d'avenir de la Société, le présent document contient de l'information prospective au sens des lois sur les valeurs mobilières (l'« information prospective »), notamment des énoncés relatifs à la performance financière prévue de la Société, à la production d'énergie, à ses projets potentiels, à la réussite du développement, de la construction et du financement des projets (y compris le financement par des investisseurs participant au partage fiscal) des projets en cours de construction et des projets potentiels à un stade avancé, aux sources et conséquences du financement, aux acquisitions de projets, à la réalisation du financement d'un projet au moyen d'un emprunt sans recours (notamment l'échéancier et la somme qui s'y rapportent), aux avantages stratégiques, opérationnels et financiers et à la croissance devant découler de ces acquisitions, à sa stratégie commerciale, à ses perspectives de développement et de croissance futurs (notamment les occasions de croissance prévues dans le cadre de l'alliance stratégique avec Hydro-Québec), à son intégration d'entreprises, à sa gouvernance, à ses perspectives commerciales, à ses objectifs, à ses plans et à ses priorités stratégiques, de même que d'autres énoncés qui ne sont pas des faits historiques. Celle-ci se reconnaît généralement à l'emploi de termes tels que « environ », « approximativement », « peut », « fera », « pourrait », « croit », « prévoit », « a l'intention de », « devrait », « planifie », « potentiel », « projeter », « anticipe », « estime », « prévisions » ou d'autres termes semblables indiquant que certains événements pourraient se produire ou pas. Cette information prospective exprime les prévisions et attentes de la Société à l'égard d'événements ou de résultats futurs, en date du présent document.

Information financière future : L'information prospective comprend l'information prospective financière ou les perspectives financières, au sens des lois sur les valeurs mobilières, notamment les renseignements concernant la production, les coûts de projets estimés, les produits prévus, les produits proportionnels prévus, le BAIIA ajusté prévu et le BAIIA ajusté proportionnel prévu de la Société, les flux de trésorerie disponibles prévus, les flux de trésorerie disponibles par action prévus et l'intention de payer un dividende trimestriel, l'estimation de la taille, des coûts et du calendrier des projets, y compris l'obtention des permis, le début des travaux de construction, les travaux réalisés et le début de la mise en service commerciale des projets en développement ou des projets potentiels, l'intention de la Société de soumettre des projets aux termes d'appels d'offres, l'admissibilité des projets américains aux CIP ou aux CII, de même que d'autres énoncés qui ne sont pas des faits historiques. Ces renseignements visent à informer les lecteurs de l'impact financier potentiel des résultats escomptés, de l'éventuelle mise en service des projets en développement, de l'incidence financière potentielle des acquisitions réalisées et futures, de la capacité de la Société à maintenir les dividendes actuels et à les augmenter et à financer sa croissance ainsi que des résultats possibles des procédures engagées au Texas à l'égard des installations Flat Top et Shannon. Cette information peut ne pas être appropriée à d'autres fins.

Hypothèses : L'information prospective est fondée sur certaines hypothèses principales formulées par la Société, à propos notamment, sans s'y limiter, des régimes hydrologiques, éoliens et solaires, de la performance de ses installations en exploitation, de rendement des projets, de la conjoncture économique et financière, des conditions du marché des capitaux, de la réussite de la Société à développer et à construire de nouvelles installations, des attentes et des hypothèses concernant la disponibilité de ressources en capital et l'exécution par les tiers de leurs obligations contractuelles en temps opportun et de l'obtention des approbations réglementaires.

Risques et incertitudes : L'information prospective comporte des risques et incertitudes qui pourraient faire en sorte que les résultats et le rendement réels de la Société diffèrent considérablement des résultats et du rendement exprimés, présentés ou sous-entendus dans l'information prospective. Ces risques et incertitudes sont expliqués sous la rubrique « Risques et incertitudes » du rapport annuel et comprennent, sans s'y limiter : les variations des régimes hydrologiques, éoliens et solaires; les retards et dépassements de coûts dans la conception et construction de projets; les risques liés à la santé, à la sécurité et à l'environnement; la défaillance d'équipement ou les activités d'exploitation et d'entretien imprévues; la variabilité du rendement des installations et les pénalités connexes; le défaut d'exécution des principales contreparties; l'approvisionnement en équipement; les risques réglementaires et politiques; l'augmentation des redevances d'utilisation d'énergie hydraulique ou des modifications de la réglementation régissant l'utilisation de l'eau; la disponibilité et la fiabilité des systèmes de transmission; l'évaluation des ressources hydroélectriques, éoliennes et solaires et de la production d'électricité connexe; les changements climatiques à l'échelle mondiale; les catastrophes naturelles et les cas de force majeure; les pandémies, épidémies ou autres urgences de santé publique; la cybersécurité; la dépendance envers des infrastructures de transport d'électricité et d'interconnexion partagées; la capacité de la Société de mettre en œuvre sa stratégie visant à créer de la valeur pour ses actionnaires; la capacité de lever des capitaux supplémentaires et l'état du marché des capitaux; la capacité d'obtenir de nouveaux CAÉ ou de renouveler les CAÉ existants; les fluctuations affectant les prix éventuels de l'électricité; les incertitudes au sujet du développement de nouvelles installations; l'obtention de permis; le défaut d'obtenir les avantages prévus des acquisitions réalisées et futures; l'intégration des acquisitions réalisées et futures; les changements du soutien gouvernemental pour accroître la production d'électricité à partir de sources renouvelables par des producteurs d'électricité indépendants; l'acceptabilité sociale des projets d'énergie renouvelable; les relations avec les parties prenantes; la capacité à obtenir les terrains appropriés; les risques liés à la croissance et au développement des marchés étrangers; les risques de liquidité associés aux instruments financiers dérivés; les fluctuations des taux d'intérêt et le risque lié au refinancement; l'effet de levier financier et les clauses restrictives afférentes aux dettes actuelles et futures; les changements dans la conjoncture économique générale; les fluctuations des taux de change; les risques liés aux crédits d'impôt sur la production et à l'investissement américains, aux modifications des taux d'imposition des sociétés américaines et à la disponibilité des financements de partage fiscal; la possibilité que la Société ne puisse pas déclarer ou payer un dividende; la capacité d'attirer de nouveaux talents ou de retenir les membres de la haute direction et les employés clés; les litiges; l'exposition à différentes formes d'imposition dans divers territoires; la dépendance envers diverses formes de CAÉ; le caractère suffisant de la couverture d'assurances; la notation de crédit qui ne reflète pas le rendement réel de la Société ou un abaissement de la notation de crédit; les fluctuations des produits provenant de certaines installations en raison du cours du marché (ou du prix au comptant) de l'électricité; les conditions économiques, politiques et sociales du pays hôte; les réclamations défavorables sur les titres de propriété; les responsabilités inconnues; la dépendance à l'égard de la propriété intellectuelle et des ententes de confidentialité pour protéger les droits et l'information confidentielle de la Société; et les risques d'atteinte à la réputation découlant de l'inconduite de représentants de la Société.

Bien que la Société soit d'avis que les attentes exprimées dans l'information prospective sont fondées sur des hypothèses raisonnables dans les circonstances, les lecteurs sont mis en garde de ne pas se fier indûment à cette information prospective, car il n'existe aucune garantie qu'elle s'avère correcte. L'information prospective est présentée à la date du présent document et la Société ne s'engage nullement à mettre à jour ni à réviser l'information prospective pour tenir compte d'événements ou de circonstances postérieurs à la date du présent document ou par suite d'événements imprévus, à moins que la Loi ne l'exige.

INFORMATION PROSPECTIVE

Le tableau ci-dessous présente certaines informations prospectives contenues dans le présent document que la Société juge importantes pour mieux renseigner les lecteurs au sujet de ses résultats financiers potentiels, ainsi que les principales hypothèses dont découlent ces informations et les principaux risques et les principales incertitudes qui pourraient faire en sorte que les résultats réels diffèrent considérablement de ces informations.

Principales hypothèses	Principaux risques et principales incertitudes
<p>PRODUCTION PRÉVUE</p> <p>Pour chaque installation, la Société détermine une production moyenne à long terme d'électricité, sur une base annuelle, pendant la durée de vie prévue de l'installation (« PMLT »). Elle se fonde sur des études d'ingénieurs qui prennent en considération plusieurs facteurs importants : dans le secteur de l'hydroélectricité, les débits observés historiquement sur le cours d'eau, la hauteur de chute, la technologie employée et les débits réservés esthétiques et écologiques; dans le secteur de l'énergie éolienne, les régimes de vent et les conditions météorologiques passées et la technologie des turbines, et pour l'énergie solaire, l'irradiation historique, la technologie des panneaux et la dégradation prévue des panneaux solaires. D'autres facteurs sont pris en compte, notamment la topographie des sites, la puissance installée, les pertes d'énergie, les caractéristiques opérationnelles et l'entretien. Bien que la production fluctue d'une année à l'autre, elle devrait être proche de la PMLT estimée sur une période prolongée.</p> <p>La Société estime la PMLT consolidée en additionnant la PMLT prévue de toutes les installations en exploitation dont elle consolide les résultats. Cette consolidation exclut toutefois les installations comptabilisées selon la méthode de la mise en équivalence.</p>	<p>Évaluation inadéquate des ressources hydrauliques, éoliennes et solaires et de la production d'électricité connexe Variations des régimes hydrologiques et éoliens, ainsi que de l'irradiation Risque d'approvisionnement en matériel, y compris la défaillance ou les activités d'exploitation et d'entretien imprévues Catastrophes naturelles et cas de force majeure Risques politiques et réglementaires affectant la production Risques liés à la santé, à la sécurité et à l'environnement affectant la production Variabilité du rendement des installations et pénalités connexes Disponibilité et fiabilité des systèmes de transport d'électricité Litiges</p>
<p>PRODUITS PRÉVUS ET PRODUITS PROPORTIONNELS PRÉVUS</p> <p>Pour chaque installation, les produits annuels prévus sont calculés en multipliant la PMLT par un prix de l'électricité stipulé dans le CAÉ conclu avec une société de services publics ou une autre contrepartie solvable. Dans la plupart des cas, ces contrats définissent un prix de base pour l'électricité produite et, dans certains cas, un ajustement du prix qui dépend du mois, du jour et de l'heure de livraison. Cela exclut les installations qui reçoivent les produits selon le cours du marché (ou le prix au comptant) de l'électricité, y compris les parcs éoliens Foard City, Shannon et Flat Top, les parcs solaires Phoebe et Salvador et la centrale hydroélectrique Miller Creek, qui reçoit un prix établi à partir d'une formule basée sur les indices de prix Platts Mid-C, et de la centrale hydroélectrique Horseshoe Bend, pour laquelle 85 % du prix est fixe et 15 % est ajusté annuellement en fonction des tarifs déterminés par l'Idaho Public Utility Commission. Dans la plupart des cas, les CAÉ prévoient également un ajustement annuel en fonction de l'inflation fondé sur une partie de l'Indice des prix à la consommation.</p> <p>Sur une base consolidée, la Société estime les produits annuels en additionnant les produits prévus de toutes les installations en exploitation dont elle consolide les résultats. La consolidation exclut toutefois les installations comptabilisées selon la méthode de la mise en équivalence.</p>	<p>Se reporter aux principales hypothèses, principaux risques et principales incertitudes mentionnés sous « Production prévue » Dépendance envers les CAÉ Fluctuations des produits de certaines installations en raison du cours du marché (ou du prix au comptant) de l'électricité Fluctuations affectant les prix éventuels de l'électricité Changements dans la conjoncture économique générale Capacité d'obtenir de nouveaux CAÉ ou de renouveler les CAÉ existants</p>
<p>BAIIA AJUSTÉ PRÉVU</p> <p>Pour chaque installation, la Société estime le résultat d'exploitation annuel en ajoutant au (déduisant du) bénéfice net (perte nette) la charge (le recouvrement) d'impôt, les charges financières, les amortissements des immobilisations corporelles et incorporelles, le montant net des autres produits, la quote-part (du bénéfice) de la perte des coentreprises et des entreprises associées et la variation de la juste valeur des instruments financiers.</p>	<p>Se reporter aux principales hypothèses, principaux risques et principales incertitudes mentionnés sous « Production prévue » et « Produits prévus » Charges d'entretien imprévues</p>
<p>BAIIA AJUSTÉ PROPORTIONNEL PRÉVU</p> <p>Sur une base consolidée, la Société estime le BAIIA ajusté proportionnel annuel en ajoutant au BAIIA ajusté prévu la quote-part du BAIIA ajusté des coentreprises et des entreprises associées d'exploitation d'Innergex, les autres produits liés aux CIP et la quote-part du montant net des autres produits des coentreprises et des entreprises associées d'exploitation d'Innergex liée aux CIP.</p>	<p>Se reporter aux principales hypothèses, principaux risques et principales incertitudes mentionnés sous « Production prévue », « Produits prévus » et « BAIIA ajusté prévu »</p>
<p>ADMISSIBILITÉ AUX CIP ET AUX CII ET POINT DE BASCULEMENT ATTENDU DE LA PARTICIPATION AU PARTAGE FISCAL</p> <p>Pour certains projets en développement aux États-Unis, la Société a effectué des activités sur place et hors site dans le but de les rendre admissibles pour la pleine valeur des CIP ou des CII et ainsi d'obtenir des participations au partage fiscal. Pour évaluer l'admissibilité potentielle d'un projet, la Société tient compte des travaux de construction réalisés et du moment où ils ont été réalisés. Le point de basculement attendu pour les participations au partage fiscal est déterminé en fonction des PMLT et des produits de chaque projet et est assujéti en outre aux risques connexes mentionnés ci-dessus.</p>	<p>Risques liés aux CIP ou CII américains, modifications des taux d'imposition des sociétés américaines et disponibilité du financement de partage fiscal Risques réglementaires et politiques Retards et dépassements de coûts dans la conception et la construction des projets Obtention des permis</p>

INFORMATION PROSPECTIVE

Principales hypothèses

FLUX DE TRÉSORERIE DISPONIBLES PRÉVUS, FLUX DE TRÉSORERIE DISPONIBLES PAR ACTION PRÉVUS ET INTENTION DE PAYER UN DIVIDENDE TRIMESTRIEL

La Société estime les flux de trésorerie disponibles prévus comme étant les flux de trésorerie prévus liés aux activités d'exploitation avant la variation des éléments hors trésorerie du fonds de roulement d'exploitation, moins les dépenses en immobilisations liées à l'entretien estimées déduction faite des produits de cession, le remboursement prévu du capital de la dette, les dividendes déclarés sur les actions privilégiées et la portion des flux de trésorerie disponibles attribuée aux participations ne donnant pas le contrôle, plus ou moins d'autres éléments qui ne sont pas représentatifs de la capacité de génération de trésorerie à long terme de la Société, tels que les coûts de transaction liés à des acquisitions réalisées (qui sont financées au moment de l'acquisition) et les pertes ou profits réalisés sur instruments financiers dérivés utilisés pour couvrir les taux d'intérêt sur les dettes liées aux projets ou le taux de change sur les achats d'équipement. La Société évalue le dividende annuel qu'elle entend distribuer en fonction des résultats d'exploitation de la Société, des flux de trésorerie, des conditions financières, des clauses restrictives de la dette, des perspectives de croissance à long terme, de la solvabilité, des tests imposés en vertu du droit des sociétés pour la déclaration de dividendes et autres facteurs pertinents.

COÛTS DE PROJETS ESTIMÉS, OBTENTION DES PERMIS PRÉVUE, DÉBUT DES TRAVAUX DE CONSTRUCTION, TRAVAUX RÉALISÉS ET DÉBUT DE LA MISE EN SERVICE DES PROJETS EN DÉVELOPPEMENT OU DES PROJETS POTENTIELS

La Société peut faire (dans la mesure du possible) une estimation de la puissance installée potentielle, de la capacité de stockage estimée, des coûts estimés, des modalités de financement et du calendrier de développement et de construction pour chaque projet en développement ou projet potentiel fondée sur sa grande expérience en tant que promoteur, en plus d'information sur les coûts internes différentiels ayant un lien direct avec le projet, les coûts d'acquisition de sites et les coûts de financement, lesquels sont éventuellement ajustés pour tenir compte des prévisions de coûts et du calendrier de construction fournis par l'entrepreneur en ingénierie, approvisionnement et construction (IAC) dont les services ont été retenus pour le projet.

La Société fournit des indications tenant compte d'estimations sur sa position stratégique et sa position concurrentielle actuelles, ainsi que sur les calendriers de réalisation et les progrès de la construction de ses projets en développement et de ses projets potentiels, que la Société évalue compte tenu de son expérience en tant que promoteur.

INTENTION DE RÉPONDRE À DES APPELS D'OFFRES

La Société fournit des indications au sujet de son intention de soumettre des offres aux termes d'appels d'offres, compte tenu de l'état de préparation de certains de ses Projets potentiels et de leur compatibilité avec les modalités de ces appels d'offres.

Principaux risques et principales incertitudes

Se reporter aux principales hypothèses, principaux risques et principales incertitudes mentionnés sous « Production prévue », « Produits prévus » et « BAIIA ajusté prévu »
Possibilité que la Société ne puisse pas déclarer ou payer un dividende

Incertitudes au sujet du développement de nouvelles installations
Exécution par les principales contreparties, par exemple les fournisseurs ou entrepreneurs
Retards et dépassements de coûts dans la conception et la construction des projets
Capacité à obtenir les terrains appropriés
Obtention des permis
Risques liés à la santé, à la sécurité et à l'environnement
Capacité d'obtenir de nouveaux CAÉ ou de renouveler les CAÉ existants
Inflation plus élevée que prévu
Approvisionnement en matériel
Fluctuations des taux d'intérêt et risque lié au financement
Risques liés aux CIP ou CII américains, modifications des taux d'imposition des sociétés américaines et disponibilité du financement de partage fiscal
Risques d'ordre réglementaire et politique
Catastrophe naturelle et cas de force majeure
Relations avec les parties prenantes
Risques liés à la croissance et au développement des marchés étrangers
Acceptation sociale des projets d'énergie renouvelable
Capacité de la Société à mettre en œuvre sa stratégie visant à créer de la valeur pour ses actionnaires
Défaut d'obtenir les avantages prévus des acquisitions réalisées et futures
Changements du soutien gouvernemental à l'accroissement de la production d'électricité de sources renouvelables par des producteurs indépendants
Mesures restrictives liées à la COVID-19

Risques réglementaires et politiques
Capacité de la Société de mettre en œuvre sa stratégie visant à créer de la valeur pour ses actionnaires
Capacité de conclure de nouveaux CAÉ
Changements du soutien gouvernemental à l'accroissement de la production d'électricité de sources renouvelables par des producteurs indépendants
Acceptation sociale des projets d'énergie renouvelable
Relations avec les parties prenantes

MESURES NON CONFORMES AUX IFRS

Le présent document a été préparé en conformité avec les IFRS. Toutefois, certaines mesures mentionnées dans le présent document ne sont pas des mesures conformes aux IFRS et peuvent ne pas être comparables aux mesures présentées par d'autres émetteurs. Innergex est d'avis que ces indicateurs sont importants, car ils offrent à la direction et aux lecteurs de l'information supplémentaire sur les capacités de production et de génération de liquidités d'Innergex, sa capacité à maintenir les dividendes actuels et sa capacité à financer sa croissance. Ces indicateurs facilitent également la comparaison des résultats sur différentes périodes. La quote-part des produits des coentreprises et des entreprises associées d'Innergex, les produits proportionnels, le BAIIA ajusté, la marge du BAIIA ajusté, la quote-part du BAIIA ajusté des coentreprises et des entreprises associées d'Innergex, le BAIIA ajusté proportionnel, la marge du BAIIA ajusté proportionnel, le bénéfice net ajusté (la perte nette ajustée), les flux de trésorerie disponibles, les flux de trésorerie disponibles ajustés, le ratio de distribution et le ratio de distribution ajusté ne sont pas des mesures reconnues par les IFRS et n'ont pas de définition normalisée prescrite par les IFRS.

Production, produits, BAIIA ajusté, et marge et mesures proportionnelles correspondantes.

Les références à la « quote-part de la production des coentreprises et des entreprises associées d'Innergex » dans le présent document visent la participation d'Innergex dans la production des coentreprises et des entreprises associées.

Les références à la « quote-part des produits des coentreprises et des entreprises associées d'Innergex » dans le présent document visent la participation d'Innergex dans les produits des coentreprises et entreprises associées. Les références aux « produits proportionnels » dans le présent document visent les produits, plus la quote-part des produits des coentreprises et des entreprises associées d'Innergex, les autres produits liés aux CIP et la quote-part d'Innergex des autres produits liés aux CIP des coentreprises et des entreprises associées d'exploitation.

Les références au « BAIIA ajusté » dans le présent document visent le résultat net auquel est ajouté (duquel est déduit) la charge (le recouvrement) d'impôt, les charges financières, les amortissements des immobilisations corporelles et incorporelles, le montant net des autres produits, la quote-part (du bénéfice) de la perte des coentreprises et des entreprises associées et le (profit net latent) la perte nette latente sur instruments financiers. Les références à la « quote-part du BAIIA ajusté des coentreprises et des entreprises associées d'Innergex » dans le présent document visent la participation d'Innergex dans le BAIIA ajusté des coentreprises et entreprises associées. Les références au « BAIIA ajusté proportionnel » dans le présent document visent le BAIIA ajusté, plus la quote-part du BAIIA ajusté des coentreprises et des entreprises associées d'exploitation d'Innergex, les autres produits liés aux CIP, la quote-part d'Innergex des autres produits liés aux CIP des coentreprises et des entreprises associées d'exploitation.

Les références à la « marge du BAIIA ajusté » dans le présent document visent le BAIIA ajusté divisé par les produits. Les références à la « marge du BAIIA ajusté proportionnel » dans le présent document visent le BAIIA ajusté proportionnel divisé par les produits proportionnels.

Innergex estime que la présentation de ces mesures permet d'améliorer la compréhension de la performance d'exploitation de la Société. Les lecteurs sont avisés que la quote-part des produits des coentreprises et des entreprises associées d'Innergex et les produits proportionnels ne doivent pas être considérés comme un substitut aux produits, déterminés conformément aux IFRS. Les lecteurs sont également avisés que le BAIIA ajusté, la quote-part du BAIIA ajusté des coentreprises et des entreprises associées d'Innergex, le BAIIA ajusté proportionnel, la marge du BAIIA ajusté, et la marge du BAIIA ajusté proportionnel ne doivent pas être interprétés comme un substitut au résultat net établi conformément aux IFRS. Pour plus d'information, se reporter à la rubrique « Performance financière et résultats d'exploitation ».

MESURES NON CONFORMES AUX IFRS

	Période de trois mois closes les 30 juin						Période de six mois closes les 30 juin					
	2021			2020			2021			2020		
	Production (MWh)	Produits	BAlIA ajusté	Production (MWh)	Produits	BAlIA ajusté	Production (MWh)	Produits	BAlIA ajusté	Production (MWh)	Produits	BAlIA ajusté
Consolidé ¹	2 396 027	170 605	122 685	2 185 793	150 513	105 336	4 181 975	360 256	265 804	3 865 390	282 629	195 755
Quote-part des coentreprises et des entreprises associées d'Innergex :												
Hydroélectrique	166 841	15 230	11 633	150 506	14 672	11 744	204 933	19 569	13 140	185 723	19 461	13 070
Éolien ²	23 416	2 691	1 895	236 625	6 937	3 184	246 101	52 509	48 439	488 452	15 680	8 990
Solaire	2 644	381	256	2 944	434	238	5 540	885	554	6 066	1 017	562
	192 901	18 302	13 784	390 075	22 043	15 166	456 574	72 963	62 133	680 241	36 158	22 622
CIP et quote-part d'Innergex des CIP générés :												
Foard City		9 493	9 493		12 120	12 120		20 882	20 882		23 052	23 052
Shannon (50 %) ²		—	—		3 277	3 277		2 767	2 767		6 432	6 432
Flat Top (51 %) ²		—	—		4 051	4 051		3 267	3 267		8 104	8 104
		9 493	9 493		19 448	19 448		26 916	26 916		37 588	37 588
Proportionnel	2 588 928	198 400	145 962	2 575 868	192 004	139 950	4 638 549	460 135	354 853	4 545 631	356 375	255 965
Marge du BAlIA ajusté			71,9 %			70,0 %			73,8 %			69,3 %
Marge du BAlIA ajusté proportionnel			73,6 %			72,9 %			77,1 %			71,8 %

1. Certaines installations sont traitées comme des coentreprises et des entreprises associées et sont comptabilisées selon la méthode de la mise en équivalence; leurs produits ne sont pas inclus dans les produits consolidés de la Société et, afin d'assurer la cohérence, leur production d'électricité a été exclue de la production et incluse dans la production proportionnelle.
2. Les résultats des installations en coentreprise Flat Top et Shannon depuis le 1er avril 2021 ont été exclus en raison du classement des actifs et des passifs de ces projets comme étant des groupes destinés à être cédés détenus en vue de la vente, à la suite des événements de février 2021 au Texas.

MESURES NON CONFORMES AUX IFRS

Le tableau ci-dessous contient un rapprochement des mesures non conformes aux IFRS avec les mesures conformes aux IFRS qui s'y rapprochent le plus :

	Période de trois mois closes les 30 juin		Période de six mois closes les 30 juin	
	2021	2020	2021	2020
Produits	170 605	150 513	360 256	282 629
Quote-part des produits des coentreprises et des entreprises associées d'Innergex	18 302	22 043	72 963	36 158
CIP et quote-part d'Innergex des CIP générés	9 493	19 448	26 916	37 588
Produits proportionnels	198 400	192 004	460 135	356 375
Bénéfice net (perte nette)	50 199	(1 566)	(167 673)	(48 497)
(Recouvrement) charge d'impôt sur le résultat	(43 856)	845	(85 139)	32
Charges financières	58 719	55 248	118 319	115 578
Amortissements	59 169	57 126	118 054	110 693
Dépréciation de participations comptabilisées selon la méthode de la mise en équivalence	6 314	—	6 314	—
BAIIA	130 545	111 653	(10 125)	177 806
Autres produits, montant net	(9 325)	(18 028)	(21 229)	(41 525)
Quote-part (du bénéfice) de la perte des coentreprises et des entreprises associées	(2 993)	12 726	204 991	32 780
Variation de la juste valeur des instruments financiers	4 458	(1 015)	92 167	26 694
BAIIA ajusté	122 685	105 336	265 804	195 755
Quote-part du BAIIA ajusté des coentreprises et des entreprises associées d'Innergex	13 784	15 166	62 133	22 622
CIP et quote-part d'Innergex des CIP générés	9 493	19 448	26 916	37 588
BAIIA ajusté proportionnel	145 962	139 950	354 853	255 965
Marge du BAIIA ajusté	71,9 %	70,0 %	73,8 %	69,3 %
Marge du BAIIA ajusté proportionnel	73,6 %	72,9 %	77,1 %	71,8 %

MESURES NON CONFORMES AUX IFRS

Bénéfice net ajusté

Les références au « bénéfice net ajusté » visent le bénéfice net (la perte nette) de la Société, auquel les éléments suivants sont ajoutés (duquel ils sont soustraits) : partie non réalisée de la variation de la juste valeur des instruments financiers, partie réalisée de la couverture de base de Phoebe, perte réalisée sur la résiliation des swaps de taux d'intérêt, profit réalisé sur les contrats de change à terme, pertes de valeur, événements spécifiques inhabituels ou non récurrents comme les événements de février 2021 au Texas, charge d'impôt nette liée (recouvrement d'impôt net lié) à ces éléments, et quote-part de la perte (du bénéfice) des coentreprises et des entreprises associées liée aux éléments ci-dessus, déduction faite de l'impôt qui s'y rapporte.

Le bénéfice net ajusté est une mesure qui a pour but d'éliminer l'incidence sur le bénéfice de certains instruments financiers dérivés et événements non récurrents, qui ne sont pas représentatifs de la performance d'exploitation de la Société. Innergex fait appel aux instruments financiers dérivés pour couvrir son exposition à différents risques. La comptabilisation des dérivés exige que tous les dérivés soient évalués à la valeur de marché. Lorsque la comptabilité de couverture n'est pas appliquée, les variations de la juste valeur des dérivés sont comptabilisées directement dans le bénéfice net (la perte nette). Ces variations latentes n'ont pas d'incidence immédiate sur la trésorerie, peuvent se résorber ou non au moment où les règlements se produisent et ne reflètent pas le modèle d'affaires de la Société à l'égard des dérivés, lesquels sont détenus pour leurs flux de trésorerie à long terme, pour toute la durée de vie d'un projet. En outre, la Société a recours à des contrats de change à terme pour couvrir sa participation nette dans ses filiales en France. La direction estime donc que les profits réalisés (les pertes réalisées) sur ces contrats ne sont pas représentatifs des activités d'Innergex.

Innergex estime que la présentation de cette mesure permet d'améliorer la compréhension de la performance d'exploitation de la Société. Les lecteurs sont avisés que le bénéfice net ajusté ne doit pas être considéré comme un substitut au résultat net, déterminé conformément aux IFRS. Se reporter à la rubrique « Résultats d'exploitation » pour obtenir le rapprochement du bénéfice net ajusté.

Le tableau ci-dessous contient un rapprochement du bénéfice net ajusté avec la mesure conforme aux IFRS qui s'y rapproche le plus :

Bénéfice net ajusté (perte nette ajustée)	Période de trois mois closes les 30 juin		Période de six mois closes les 30 juin	
	2021	2020	2021	2020
Bénéfice net (perte nette)	50 199	(1 566)	(167 673)	(48 497)
Ajouter (déduire) :				
Événements de février 2021 au Texas				
Produits	—	—	(54 967)	—
Couverture du prix de l'électricité	—	—	70 756	—
Quote-part de la perte de Flat Top et de Shannon	—	—	64 197	—
Quote-part de la dépréciation de Flat Top et de Shannon	—	—	112 609	—
Quote-part de la partie non réalisée de la variation de la juste valeur des instruments financiers des coentreprises et des entreprises associées, déduction faite de l'impôt qui s'y rapporte	344	5 334	20 781	18 805
Partie non réalisée de la variation de la juste valeur des instruments financiers	2 158	2 569	18 681	12 819
Dépréciation de participations comptabilisées selon la méthode de la mise en équivalence	6 314	—	6 314	—
Perte réalisée sur la résiliation des swaps de taux d'intérêt	—	—	2 885	—
(Profit réalisé) perte réalisée sur la couverture de base de Phoebe	(1 445)	(816)	(246)	18 842
Profit réalisé sur les contrats de change à terme	(433)	(825)	(748)	(825)
Recouvrement d'impôt lié aux éléments ci-dessus	(38 479)	(212)	(81 471)	(5 201)
Bénéfice net ajusté (perte nette ajustée)	18 658	4 484	(8 882)	(4 057)

MESURES NON CONFORMES AUX IFRS

Vous trouverez ci-dessous un rapprochement entre les mesures non conformes aux IFRS et les mesures conformes aux IFRS les plus similaires :

	Période de trois mois closes les 30 juin						Période de six mois closes les 30 juin					
	2021			2020			2021			2020		
	IFRS	Ajust.	Non conforme aux IFRS	IFRS	Ajust.	Non conforme aux IFRS	IFRS	Ajust.	Non conforme aux IFRS	IFRS	Ajust.	Non conforme aux IFRS
Produits	170 605	—	170 605	150 513	—	150 513	360 256	(54 967)	305 289	282 629	—	282 629
Charges d'exploitation	30 163	—	30 163	30 345	—	30 345	61 156	—	61 156	57 892	—	57 892
Frais généraux et administratifs	11 023	—	11 023	10 070	—	10 070	20 773	—	20 773	20 581	—	20 581
Charges liées aux projets potentiels	6 734	—	6 734	4 762	—	4 762	12 523	—	12 523	8 401	—	8 401
BALIA ajusté	122 685	—	122 685	105 336	—	105 336	265 804	(54 967)	210 837	195 755	—	195 755
Charges financières	58 719	—	58 719	55 248	—	55 248	118 319	—	118 319	115 578	—	115 578
Autres produits, montant net	(9 325)	433	(8 892)	(18 028)	825	(17 203)	(21 229)	748	(20 481)	(41 525)	825	(40 700)
Amortissements	59 169	—	59 169	57 126	—	57 126	118 054	—	118 054	110 693	—	110 693
Dépréciation de participations comptabilisées selon la méthode de la mise en équivalence	6 314	(6 314)	—	—	—	—	6 314	(6 314)	—	—	—	—
Quote-part (du bénéfice) de la perte des coentreprises et des entreprises associées	(2 993)	(472)	(3 465)	12 726	(7 075)	5 651	204 991	(203 072)	1 919	32 780	(23 873)	8 907
Variation de la juste valeur des instruments financiers	4 458	(713)	3 745	(1 015)	(1 753)	(2 768)	92 167	(92 076)	91	26 694	(31 661)	(4 967)
(Recouvrement) charge d'impôt sur le résultat	(43 856)	38 607	(5 249)	845	1 953	2 798	(85 139)	86 956	1 817	32	10 269	10 301
Bénéfice net (perte nette)	50 199	(31 541)	18 658	(1 566)	6 050	4 484	(167 673)	158 791	(8 882)	(48 497)	44 440	(4 057)

MESURES NON CONFORMES AUX IFRS

Flux de trésorerie disponibles et ratio de distribution

Les références aux « Flux de trésorerie disponibles » visent les flux de trésorerie liés aux activités d'exploitation avant la variation des éléments hors trésorerie du fonds de roulement d'exploitation, moins les dépenses en immobilisations liées à l'entretien déduction faite des produits de cession, le remboursement prévu du capital de la dette, la portion des flux de trésorerie disponibles attribuée aux participations ne donnant pas le contrôle, et les dividendes déclarés sur les actions privilégiées, plus ou moins d'autres éléments qui ne sont pas représentatifs de la capacité de la Société de générer des liquidités à long terme tels que les profits et les pertes sur la couverture de base de Phoebe, compte tenu de leur occurrence limitée au cours des 12 prochains mois, les profits et les pertes réalisés sur les contreparties conditionnelles relatives à des acquisitions d'entreprises antérieures, les coûts de transaction liés à des acquisitions réalisées, et les pertes ou profits réalisés sur instruments financiers dérivés utilisés pour fixer les taux d'intérêt sur les dettes liées aux projets ou le taux de change sur les achats d'équipement.

Le ratio de distribution est une mesure de la capacité de la Société à maintenir les dividendes actuels ainsi que de sa capacité à financer sa croissance. Il tient compte de la décision de la Société d'investir tous les ans dans le développement de ses projets potentiels; ces investissements doivent être passés en charges à mesure qu'ils sont engagés. La Société considère que ces investissements sont essentiels à sa croissance et à sa réussite à long terme, car elle estime que le développement de projets d'énergie renouvelable présente les meilleurs taux de rendement internes potentiels et représente l'utilisation la plus efficace de l'expertise et des compétences à valeur ajoutée de la direction. Innergex estime que cette mesure permet d'améliorer la compréhension de la capacité de génération de liquidités de la Société, sa capacité à maintenir les dividendes actuels et sa capacité à financer sa croissance. Les lecteurs sont avisés que les flux de trésorerie disponibles ne doivent pas être considérés comme un substitut aux flux de trésorerie liés aux activités d'exploitation, déterminés conformément aux IFRS. Se reporter à la rubrique « Flux de trésorerie disponibles et ratio de distribution » pour le rapprochement des flux de trésorerie disponibles.

Les références aux « flux de trésorerie disponibles ajustés » visent les flux de trésorerie disponibles, exclusion faite des charges liées aux projets potentiels.

Les références au « ratio de distribution » visent les dividendes déclarés sur les actions ordinaires divisés par les flux de trésorerie disponibles. Innergex est d'avis qu'il s'agit d'une mesure de sa capacité à maintenir les dividendes actuels et de sa capacité à financer sa croissance.

Les références au « ratio de distribution ajusté » visent les dividendes déclarés sur les actions ordinaires divisés par les flux de trésorerie disponibles ajustés, compte tenu de l'incidence du RRD.



Renewable Energy.
Sustainable Development.

POUR NOUS CONTACTER

Tél : 450 928-2550
1225, rue Saint-Charles Ouest, 10^e étage
Longueuil, Québec
J4K 0B9

relationsinvestisseurs@innergex.com

