



Énergie renouvelable.  
Développement durable.

# Présentation aux investisseurs

T1 2020



# AVIS DE NON-RESPONSABILITÉ

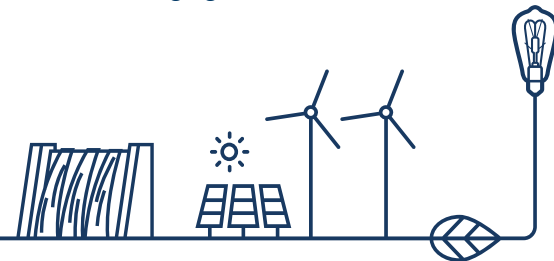
Ce document a été préparé par Innergex (la « Société ») aux seules fins de la présentation de ses Résultats du Q1 2020 publiés le 12 mai 2020. Ce document ne doit pas être reproduit ou diffusé, en tout ou partie, par une personne autre que la Société. La Société n'assume aucune responsabilité au titre de l'usage de ce document.

Les informations figurant dans ce document n'ont pas fait l'objet d'une vérification et aucune déclaration, garantie ou engagement, explicite ou implicite, n'est donnée sur celles-ci, et aucune assurance ne peut être donnée sur le caractère juste, exact, complet ou correct des informations ou opinions que ce document contient.

La Société, ses actionnaires, ses conseils ou représentants ou toute autre personne n'encourront aucune responsabilité pour tout dommage résultant de l'utilisation de ce document ou de son contenu ou résultant de toute autre façon de ce document.

Certaines déclarations figurant dans cette présentation contiennent des prévisions qui portent notamment sur des événements futurs, des tendances, des projets ou objectifs. Les données, hypothèses et estimations sur lesquelles Innergex a pu raisonnablement se fonder pour déterminer ces objectifs sont susceptibles d'évoluer ou d'être modifiées en raison des incertitudes liées notamment à l'environnement économique, financier et concurrentiel. En outre, il ne peut pas être exclu que certains risques décrits dans la section Risques et Incertitudes du rapport annuel et de la notice annuelle puissent avoir un impact sur les activités du groupe et la capacité de la société à réaliser ses objectifs. Innergex ne prend donc aucun engagement ni ne donne aucune garantie sur la réalisation des objectifs et ne s'engage pas à publier ou communiquer d'éventuels rectificatifs ou mises à jour de ces éléments.

En cas de décalage entre les informations figurant dans ce document et les documents publics, ces derniers prévalent. Ce document ne constitue pas une offre de vendre ou une invitation ou une sollicitation d'une offre de souscription ou d'achat de titres, et ne pourra servir de base à ou être utilisé pour toute offre, invitation ou autre contrat ou engagement dans toutes juridictions.





# TABLE DES MATIÈRES

1. À propos d'Innergex
2. Mises à jour sur la Société
3. Faits saillants financiers du T1 2020
4. Stratégie de la Société
5. Annexes





Énergie renouvelable.  
Développement durable.

# 1. À propos d'Innergex

2. Mises à jour sur la Société

3. Faits saillants financiers du T1 2020

4. Stratégie de la Société

5. Annexes





# CHIFFRES CLÉS

**100%**  
ÉNERGIE  
RENOUVELABLE

Des installations  
**hydro, éoliennes  
et solaires**



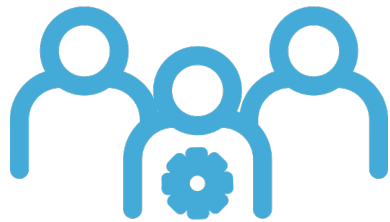
**69 installations en  
exploitation**  
et 6 projets en  
développement



Puissance installée  
brute de  
**3 556 MW**



Assez pour  
alimenter plus de  
**850,490 foyers**  
en énergie propre  
en 2019



Plus de  
**420 employés**<sup>1</sup>



Valeur de  
l'entreprise<sup>2,3</sup>  
**7,7 milliards \$**



Capitalisation  
boursière<sup>2,3</sup>  
**3,4 milliards \$**



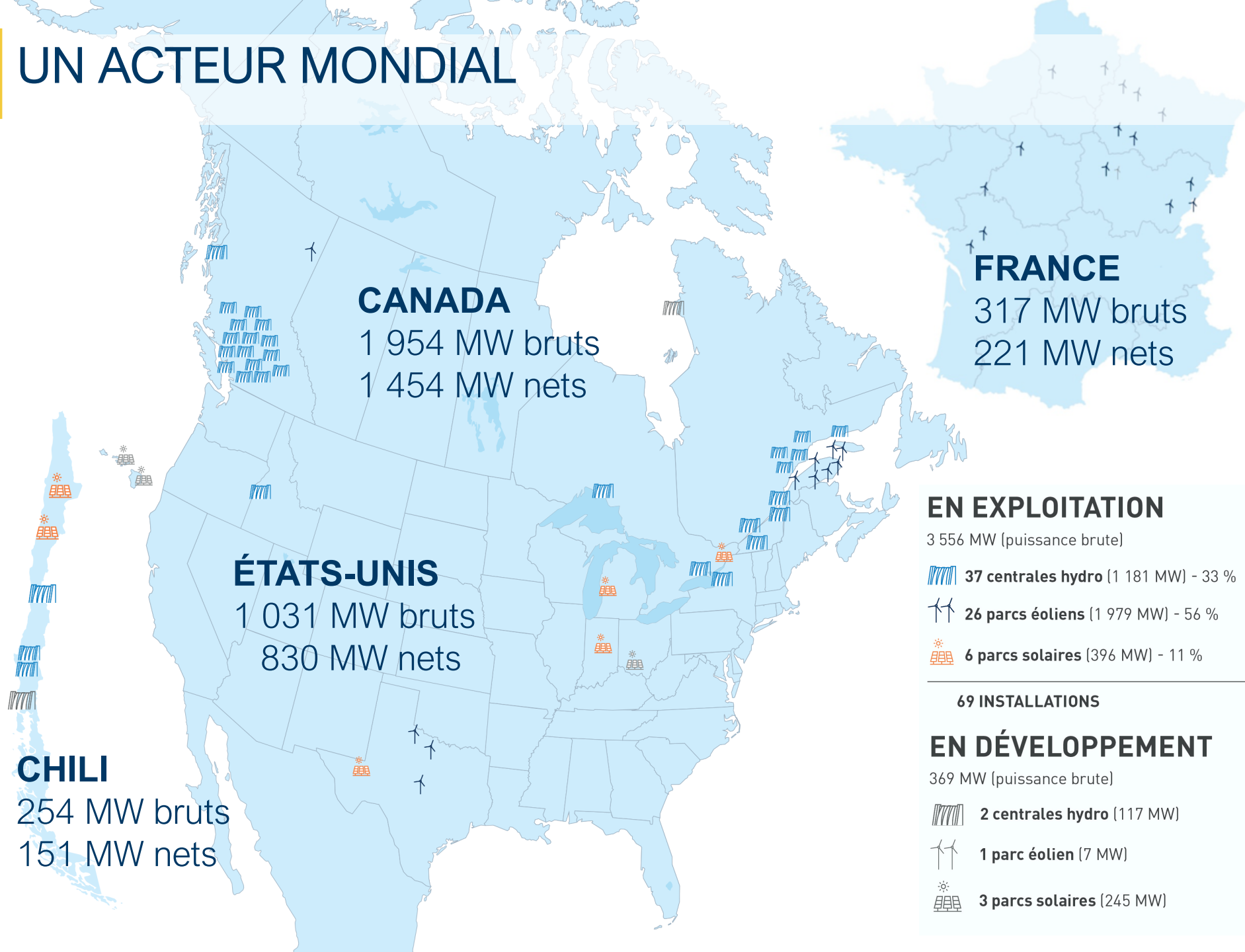
Dividende / Rendement  
**0,72 \$ / 3,8 %**  
(Le rendement est calculé sur le  
prix de l'action au 31 mars 2020)

<sup>1</sup> Incluant les employés de la coentreprise Energía Llaima.

<sup>2</sup> Toutes les données sont en date du 31 mars 2020.

<sup>3</sup> La capitalisation boursière était de 3,8 milliards \$ le 6 février 2020 avec l'émission de 34,6 millions d'actions ordinaires à Hydro-Québec.

# UN ACTEUR MONDIAL



## EN EXPLOITATION

3 556 MW (puissance brute)

 **37 centrales hydro** (1 181 MW) - 33 %

 **26 parcs éoliens** (1 979 MW) - 56 %

 **6 parcs solaires** (396 MW) - 11 %

## 69 INSTALLATIONS

## EN DÉVELOPPEMENT

369 MW (puissance brute)

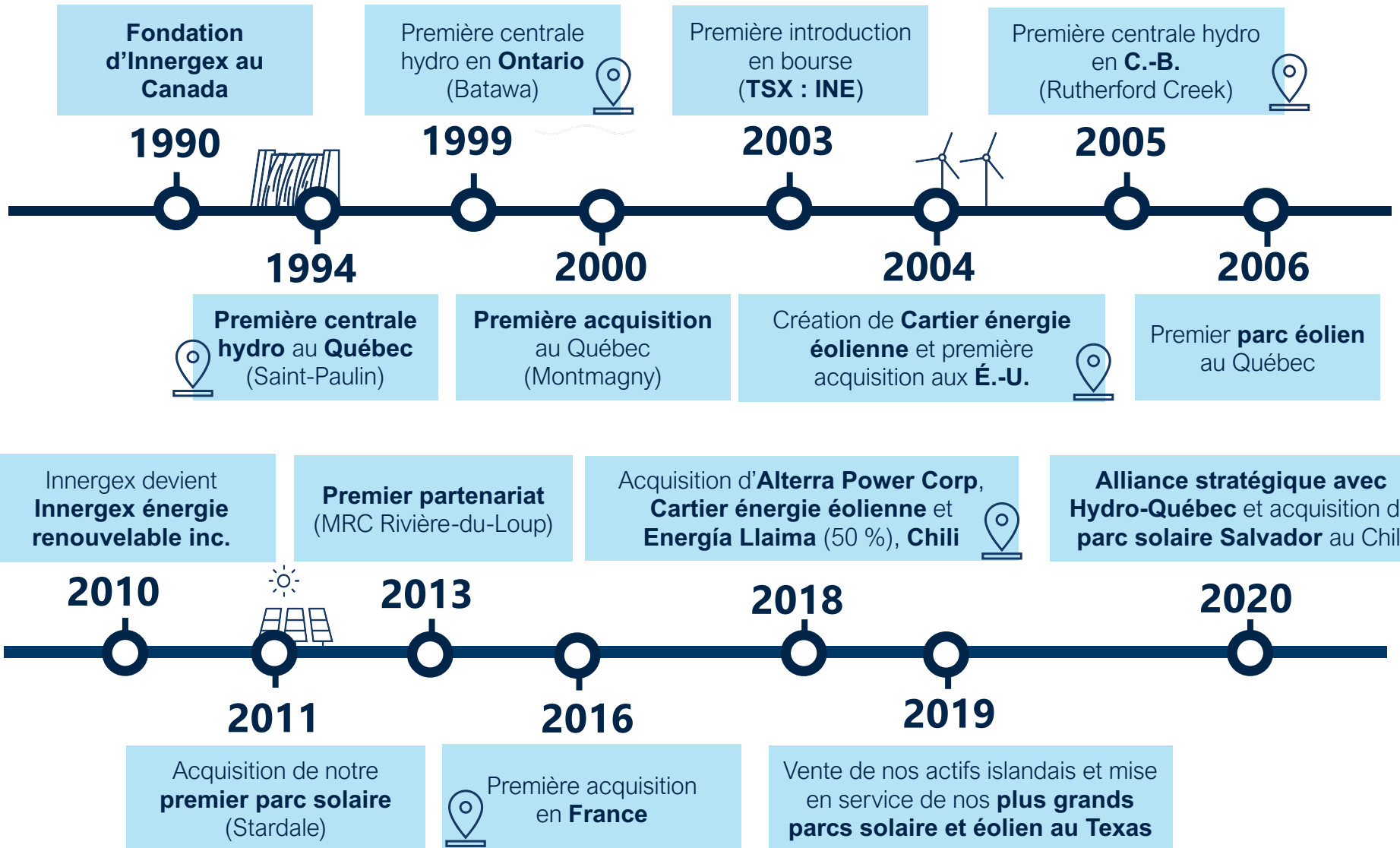
 **2 centrales hydro** (117 MW)

 **1 parc éolien** (7 MW)

 **3 parcs solaires** (245 MW)

# NOTRE HISTOIRE

30 ans





# CRÉER UN MONDE MEILLEUR GRÂCE À L'ÉNERGIE RENOUELEBLE

Avec **un modèle d'affaires durable** qui crée un rapport équilibré entre les personnes, notre planète et la prospérité.



## Personnes

Nous sommes des individus passionnés qui créent de solides partenariats avec les communautés locales.



## Planète


Nous croyons que l'énergie renouvelable fait partie de la solution aux changements climatiques.



## Prospérité


Nous créons de la valeur pour nos employés, actionnaires, partenaires et communautés hôtes.

# ENGAGÉ À RESPECTER LES NORMES LES PLUS ÉLEVÉES EN MATIÈRE D'ESG



Taux de réponse de  
**84 %**  
à notre premier sondage des employés

Nous entretenons des  
**partenariats 50-50 à long terme avec des communautés autochtones**  
dans les trois provinces canadiennes où nous sommes présents



En 2019, l'intensité totale des GES était de  
**0,5 kg de CO<sub>2</sub> émis pour chaque MWh d'énergie produit**, alors que l'intensité totale des GES qui inclut les fuites d'halocarbures<sup>1</sup> était de **0,9 kg de CO<sub>2</sub> émis pour chaque MWh d'énergie produit**



Notre programme de commandites et de dons a profité à  
**174** organisations en 2019 

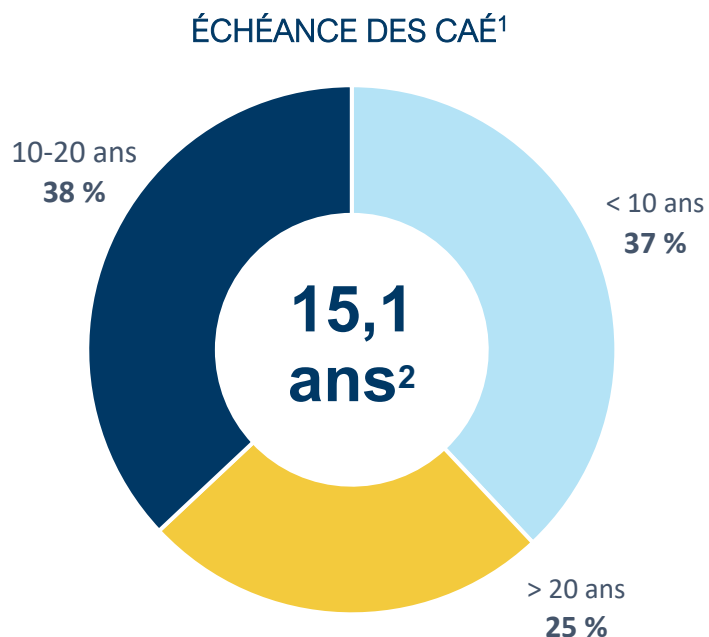


Toutes les données sont en date du 31 décembre 2019 et sont mises à jour sur une base annuelle.

1. Dans ce contexte, les halocarbures se réfèrent à l'hexafluorure de soufre (SF<sub>6</sub>) et au méthane (CH<sub>4</sub>). En 2019, nous avons eu trois fuites d'hexafluorure de soufre (SF<sub>6</sub>) provenant de systèmes électriques à haute tension dans deux de nos installations, entraînant une perte totale de 171,74 lb de gaz. La majeure partie de la perte est survenue lors de la construction d'une sous-station à une installation aux États-Unis.

# AVEC DES ACCORDS À LONG TERME, DES ACQUISITIONS QUI CRÉENT DE LA VALEUR...

## Nos activités sont **solides et stables**

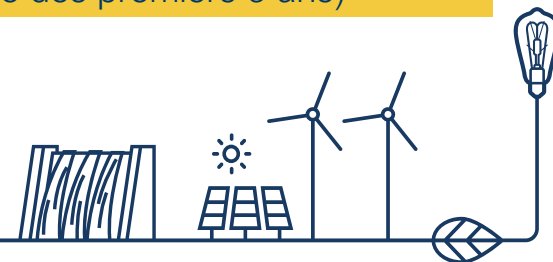


Une durée moyenne de contrats parmi les plus longues dans le secteur des énergies renouvelables

Jeunes actifs avec un **âge moyen pondéré d'environ 7,3 ans**

Mises en service de Foard City et Phoebe devraient contribuer **60,5 M\$ aux produits** et **39,8 M\$ au BAIIA ajusté<sup>3</sup>** (moyenne des premiers 5 ans)

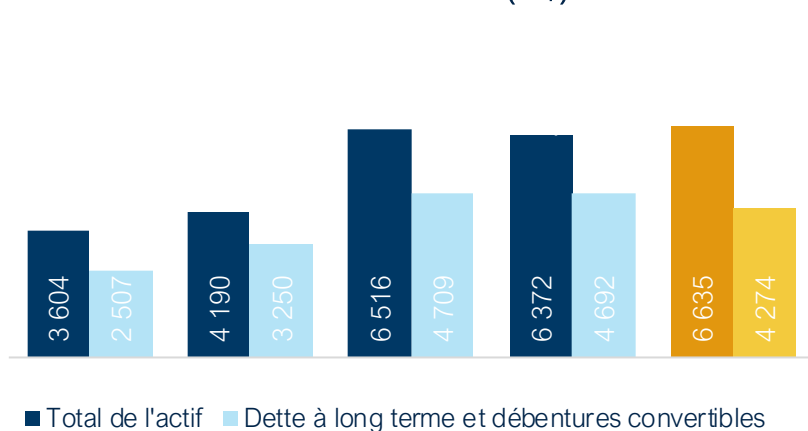
1. Durée moyenne pondérée restante des CAÉ, excluant les projets en construction et en développement, avant prise en compte des options de renouvellement.
2. Moyenne basée sur la production brute moyenne à long terme.
3. Le BAIIA ajusté n'est pas une mesure reconnue par les IFRS et peut donc ne pas être comparable à celle présentée par d'autres émetteurs. Il y a lieu de se reporter à la section « Mesures non-IFRS » de cette présentation pour plus d'information.



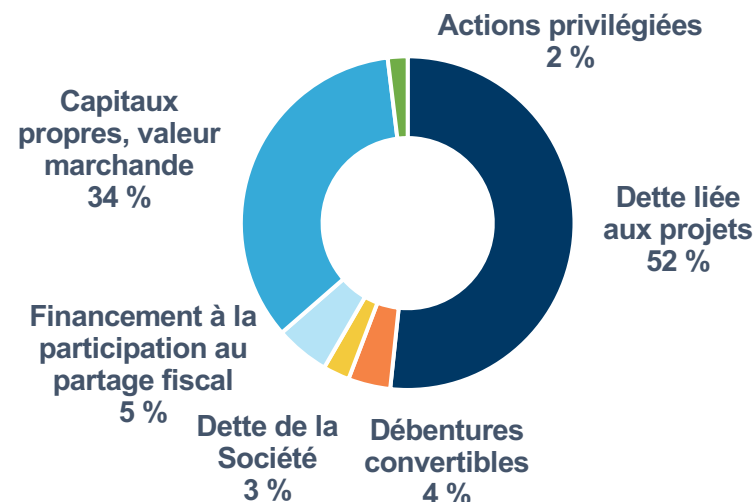


# ...ET UNE STRUCTURE DU CAPITAL BIEN ÉQUILIBRÉE

ACTIFS ET DETTES (M\$)



STRUCTURE DU CAPITAL



STRUCTURE DE LA DETTE

Dette et emprunts à long terme	Montant ('000 \$CA)	Échéance
Facilités de crédit rotatives	25 000	2023
Prêt à terme subordonné non garanti de 5 ans	150 000	2025-2026
Prêts au niveau des projets	3 523 082	2024-2064
Financement à la participation au partage fiscal	358 531	-
Débetures	279 438	2025-2026
<b>TOTAL</b>	<b>4 336 051</b>	<b>-</b>

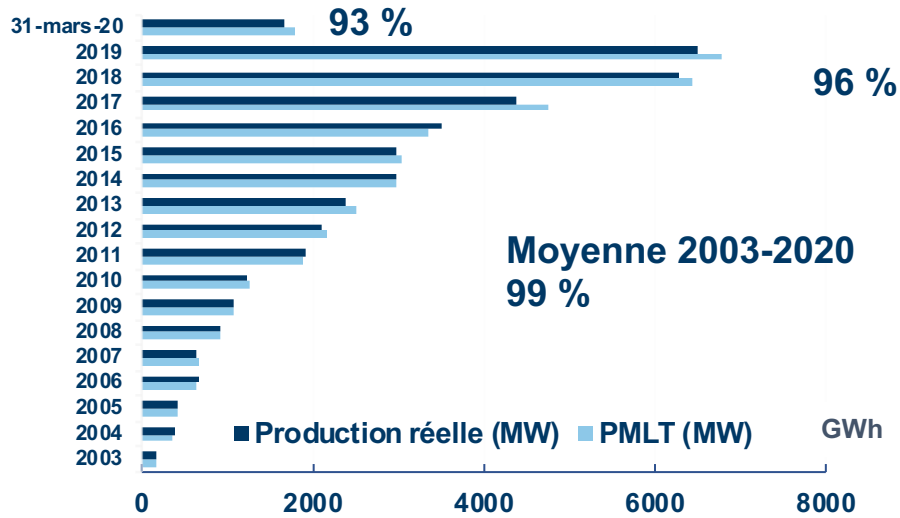
Facilités à terme de crédit rotatifs garanties par **12 actifs non grevés de dette**

**96 % de l'encours de la dette est à taux d'intérêt fixe ou couvert**

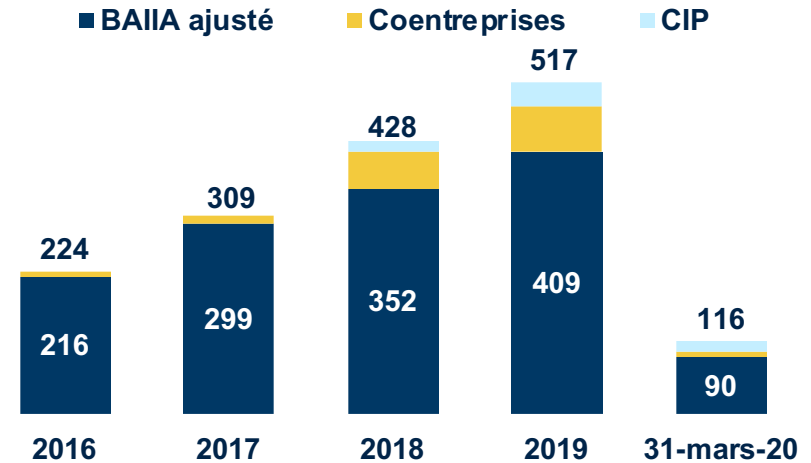
Cote de crédit S&P de la catégorie investissement **BBB-**

# NOUS POSSÉDONS UN BILAN DE CROISSANCE CONTINUE ÉPROUVÉ

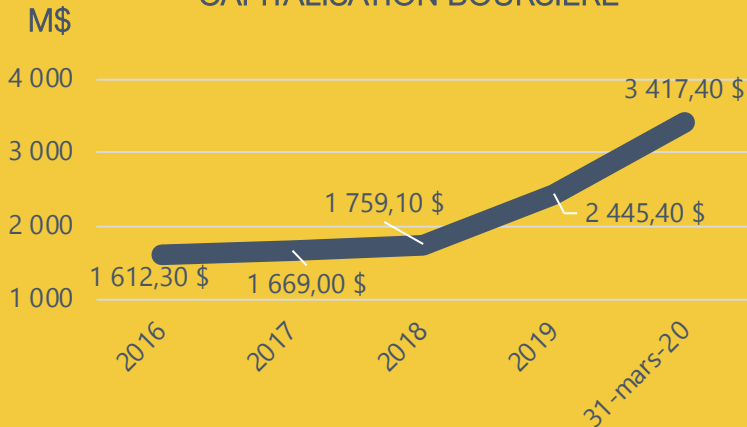
PRODUCTION D'ÉLECTRICITÉ (GWH) EN % DE LA PMLT<sup>1</sup>



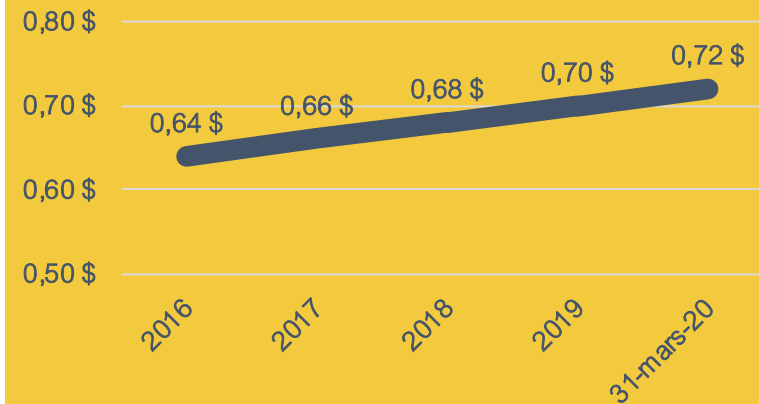
BAIIA AJUSTÉ PROPORTIONNEL<sup>2</sup> (M\$)



CAPITALISATION BOURSIÈRE<sup>3</sup>



DIVIDENDE



<sup>1</sup> Sur une base continue.

<sup>2</sup> Le BAIIA ajusté proportionnel n'est pas une mesure reconnue par les IFRS et peut donc ne pas être comparable à celle présentée par d'autres émetteurs. Il y a lieu de se reporter à la section « Mesures non-IFRS » de cette présentation pour plus d'information.

<sup>3</sup> La capitalisation boursière comprend les actions privilégiées.



Énergie renouvelable.  
Développement durable.

1. À propos d'Innergex
- 2. Mises à jour sur la Société**
3. Faits saillants financiers du T1 2020
4. Stratégie de la Société
5. Annexes





# ÉVÉNEMENT SIGNIFICATIF DE 2020

## ALLIANCE STRATÉGIQUE

**Engagement initial de 500 M\$**  
d'Hydro-Québec pour des  
investissements conjoints avec Innergex

**Utilisation avantageuse  
des produits** par Innergex

## PLACEMENT PRIVÉ

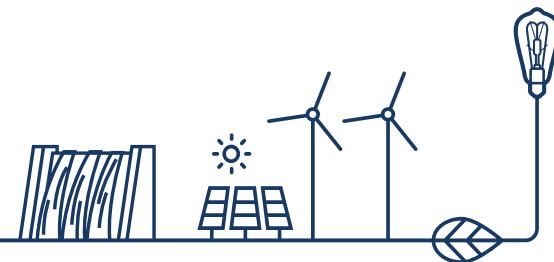
**Placement privé de 661 M\$** par  
Hydro-Québec dans Innergex

Hydro-Québec devient **l'actionnaire  
principal d'Innergex à  
hauteur de 19,9 %**

**Bilan renforcé et flexibilité financière accrue** pour la croissance future



**INNERGEX**



# RÉALISATIONS RÉCENTES

## CESSION D'ACTIFS

- **HS Orka** : Le 23 mai 2019, Innergex a **annoncé la vente de sa filiale entièrement détenue Magma Sweden**, qui détient une participation d'environ 53,9 % dans HS Orka de 297,9 M\$ US (401,5 M\$) après ajustements, à Jarðvarmi slhf, qui a exercé son droit de premier refus.

## DÉVELOPPEMENT

- **Yonne II** : L'extension du parc éolien Yonne a reçu toutes les autorisations et un CAÉ de 20 ans a été signé avec EDF. **Le début de la construction est retardé par la COVID-19 mais reste prévu pour 2020 et la mise en service reportée à 2021.**
- **Hale Kuawehi** et **Paeahu** : **Signature de deux CAÉ** pour nos projets solaires et de stockage par batteries à Hawaii (É.-U.).




## CONSTRUCTION

- **Hillcrest** : La construction a commencé au début de l'année et progresse bien grâce aux mesures d'urgence en place et Hillcrest devrait être mis en service d'ici la fin de 2020. **Clôture du financement de la construction réalisée le 7 mai 2020.**
- **Innavik** : Le CAÉ d'une durée de 40 ans a été approuvé par la Régie de l'énergie du Québec en décembre 2019. **Étant donné que les restrictions liées à la COVID-19 pourraient durer jusqu'au T3 2020, les livraisons et la construction pourraient ne pas progresser de manière significative en 2020.**

## MISE EN SERVICE

- **Phoebe** : La mise en service complète du **parc solaire de 250 MW** a été atteinte le 19 novembre 2019
- **Foard City** : La mise en service complète du **parc éolien de 350,3 MW** a été atteinte le 27 septembre 2019

# PROJETS EN DÉVELOPPEMENT

Nom	Type	Puissance	Emplacement	Statut	Mise en service prévue
PROJETS EN CONSTRUCTION					
Innavik		7,5 MW	Québec, Canada	CAÉ de 40 ans signé, mobilisation du site en cours	2022
Hillcrest		200 MW	Ohio, É.-U.	CAÉ signé et la construction progresse bien. Financement de construction clos le 7 mai 2020	2020
PROJETS EN DÉVELOPPEMENT					
Hale Kuawehi		30 MW	Hawaii, É.-U.	CAÉ approuvé, obtention de permis	2022
Paeahu		15 MW	Hawaii, É.-U.	Révision du CAÉ par la PUC en cours	2022
Frontera		109 MW	Chili	Le processus de financement progresse	2022
Yonne II		7 MW	France	CAÉ signé et mise en service repoussée en 2021	2021
PROJETS POTENTIELS					
Portefeuille de projets		≈150 MW	France	Obtention de permis	2021-2022
Projets solaires à Hawaii		35 MW	Hawaii, É.-U.	Deux projets sélectionnés dans le groupe final d'attribution de projets et négociation de CAÉ en cours	2023
Projets solaires			É.-U.	Étapes préliminaires	



Énergie renouvelable.  
Développement durable.

- 
1. À propos d'Innergex
  2. Mises à jour sur la Société
  - 3. Faits saillants financiers  
du T1 2020**
  4. Stratégie de la Société
  5. Annexes





# PRODUCTION POUSSÉE PAR LE VENT EN FRANCE ET LES MISES EN SERVICE DE FOARD ET PHOEBE : + 28 %

Production <sup>1</sup> (en GWh)	Période de trois mois close le 31 mars		
	2020	2019	Variation
<b>HYDRO</b>			
Québec	121	135	- 10 %
Ontario	23	24	- 4 %
Colombie-Britannique	162	128	27 %
États-Unis	4	6	- 33 %
<b>TOTAL HYDRO</b>	<b>310</b>	<b>293</b>	<b>6 %</b>
<b>ÉOLIEN</b>			
Québec	640	782	- 18 %
France	277	223	24 %
États-Unis <sup>2</sup>	328	-	-
<b>TOTAL ÉOLIEN</b>	<b>1 245</b>	<b>1 005</b>	<b>24 %</b>
<b>SOLAIRE</b>			
Ontario	6	8	- 25 %
États-Unis <sup>3</sup>	119	3	-
<b>TOTAL SOLAIRE</b>	<b>125</b>	<b>11</b>	<b>-</b>
<b>TOTAL</b>	<b>1 680</b>	<b>1 309</b>	<b>28 %</b>

1. Certaines installations sont traitées comme des coentreprises et des entreprises associées et comptabilisées selon la méthode de la mise en équivalence ; leurs produits ne sont pas inclus dans le chiffre d'affaires consolidé de la Société et, par souci de cohérence, leurs chiffres de production d'électricité ont été exclus du tableau de production.

2. Foard City a été mis en service le 27 septembre 2019.

3. Phoebe a été mise en service le 19 novembre 2019.

# FORTE CROISSANCE DES PRODUITS : EN HAUSSE DE 5 %

En millions de dollars canadiens  
Pour les activités poursuivies

**Période de trois mois  
close le 31 mars**

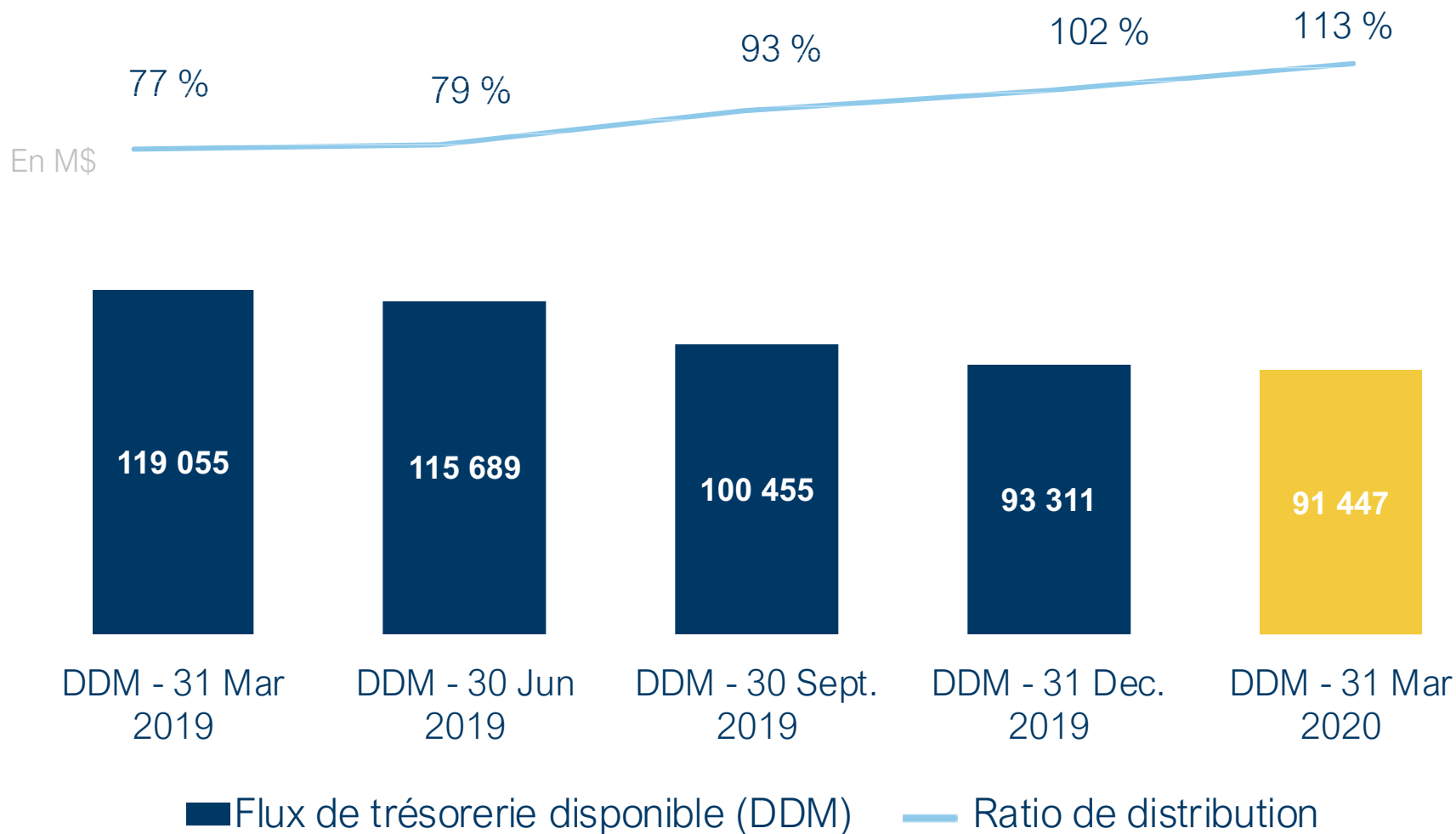
<b>CONSOLIDÉS</b>	<b>2020</b>	<b>2019</b>	<b>Variation</b>
Production (GWh)	1 679,6	1 308,5	28 %
Produits	132,1	126,4	5 %
BAlIA ajusté <sup>1</sup>	90,4	93,2	- 3 %
Marge du BAlIA ajusté <sup>1</sup>	68,4 %	73,8 %	

## **PROPORTIONNELS**

Production proportionnelle <sup>1</sup> (GWh)	1 969,8	1 589,8	24 %
Produits proportionnels <sup>1</sup>	164,4	148,0	11 %
BAlIA ajusté proportionnel <sup>1</sup>	116,0	106,5	9 %
Marge du BAlIA ajusté proportionnelle <sup>1</sup>	70.6%	71.9%	

1. Le BAlIA ajusté, la marge du BAlIA ajusté, la production proportionnelle, les produits proportionnels, le BAlIA ajusté proportionnel et la marge du BAlIA ajusté proportionnelle ne sont pas des mesures reconnues par les IFRS et peuvent donc ne pas être comparables à celles présentées par d'autres émetteurs. Il y a lieu de se reporter à la section « Mesures non-IFRS » de cette présentation pour plus d'information.

# RATIO DE DISTRIBUTION<sup>1</sup>



1. Le flux de trésorerie disponible et le ratio de distribution ne sont pas des mesures reconnues par les IFRS et peuvent donc ne pas être comparables à celles présentées par d'autres émetteurs. Il y a lieu de se reporter à la section « Mesures non-IFRS » de cette présentation pour plus d'information.




Énergie renouvelable.  
Développement durable.

1. À propos d'Innergex
2. Mises à jour sur la Société
3. Faits saillants financiers du T1 2020
- 4. Stratégie de la Société**
5. Annexes





# PLAN STRATÉGIQUE 2020-2025

Soutenu par un partenariat solide avec  Hydro Québec



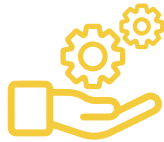
## Croître responsablement

Concentrer notre croissance sur nos marchés actuels et voisins



## Bâtir notre expertise

Devenir un expert dans le déploiement de technologies de stockage



## Optimiser nos opérations

Maximiser les rendements de nos actifs de haute qualité



## Diversifier nos activités

Augmenter la diversification des activités et des actifs de la Société

# PRIORITÉS 2020

## CONSTRUCTION

Poursuite de la construction du :

- Projet solaire **Hillcrest** aux É.-U.
- Projet hydroélectrique **Innavik** au Canada

## DÉVELOPPEMENT

- **Quatre projets en développement** (Yonne II, Frontera, Paeahu et Hale Kuawehi)
- Projets solaires aux **É.-U.**
- Projets éoliens et de stockage en **France**
- Occasions de développement au **Chili**

## ALLIANCE STRATÉGIQUE

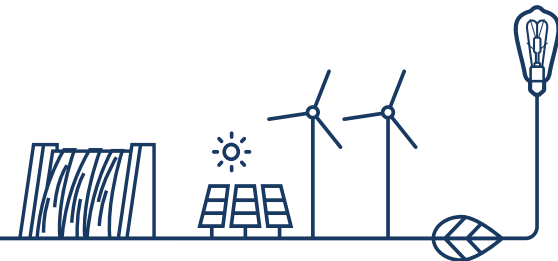
- **Évaluer les opportunités stratégiques d'acquisitions potentielles avec Hydro-Québec** pour pénétrer de nouveaux marchés ou pour consolider notre position dans les régions où nous sommes déjà présents

# PERFORMANCE FINANCIÈRE PRÉVUE POUR 2020<sup>1</sup>

	RÉSULTATS DE FIN D'ANNÉE 2019	PRÉVISIONS 2020
Électricité produite (GWh)	6 509,6	approx. + 25 %
Produits	557,0	approx. + 10 %
BAlIA ajusté <sup>2</sup>	409,2	approx. + 5 %
BAlIA ajusté proportionnel <sup>2</sup>	516,8	approx. + 10 %

1. Résultats financiers prévus sur la base des activités poursuivies.

2. Le BAlIA ajusté et le BAlIA ajusté proportionnel ne sont pas des mesures reconnues par les IFRS et peuvent donc ne pas être comparables à celles présentées par d'autres émetteurs. Il y a lieu de se reporter à la section « Mesures non-IFRS » de cette présentation pour plus d'information.





Énergie renouvelable.  
Développement durable.

- 
1. À propos d'Innergex
  2. Mises à jour sur la Société
  3. Faits saillants financiers du T1 2020
  4. Stratégie de la Société
  - 5. Annexes**





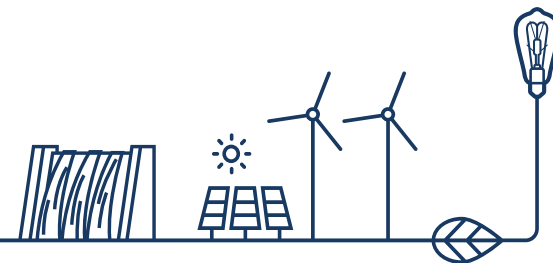
# DÉCLARATIONS USUELLES

## ÉNONCÉS PROSPECTIFS

En vue d'informer les lecteurs sur les perspectives d'avenir de la Société, le présent document contient de l'information prospective au sens des lois sur les valeurs mobilières (l'« information prospective »). Celle-ci se reconnaît généralement à l'emploi de termes tels que « environ », « approximativement », « peut », « fera », « pourrait », « croit », « prévoit », « a l'intention de », « devrait », « planifie », « potentiel », « projeter », « anticipe », « estime », « prévisions » ou d'autres termes semblables indiquant que certains événements pourraient se produire ou pas. Cette information prospective exprime les prévisions et attentes de la Société à l'égard d'événements ou de résultats futurs, en date de la présente présentation. L'information prospective comprend l'information prospective financière ou les perspectives financières, au sens des lois sur les valeurs mobilières, telles que la production, les produits, le BAIIA ajusté et le BAIIA ajusté proportionnel prévus, les Flux de trésorerie disponibles prévus, et les coûts de projet estimés afin d'informer les lecteurs de l'impact financier potentiel des résultats escomptés, de l'éventuelle mise en service des Projets en développement, de l'incidence financière potentielle des acquisitions, de la capacité de la Société à maintenir les dividendes actuels et à les augmenter et de sa capacité à financer sa croissance. Cette information peut ne pas être appropriée à d'autres fins.

Les risques importants et les incertitudes importantes pouvant entraîner un écart considérable entre les résultats et les développements réels, d'une part, et l'information prospective présentée dans ce document, d'autre part, sont expliqués dans la Notice annuelle de la Société sous la rubrique « Facteurs de risque » et comprennent, sans s'y limiter : la capacité de la Société à mettre en œuvre sa stratégie visant à créer de la valeur pour ses actionnaires; sa capacité de lever des capitaux supplémentaires et l'état des marchés de capitaux; les risques de liquidité associés aux instruments financiers dérivés; les variations des régimes hydrologiques, éoliens, solaires et des ressources géothermiques; les délais et dépassements de coûts dans la conception et la construction de projets, l'incertitude quant au développement de nouvelles installations; la variabilité de la performance des installations et les pénalités qui s'y rattachent; et la capacité d'obtenir de nouveaux contrats d'achat d'électricité ou de renouveler les contrats existants moyennant des modalités et des conditions équivalentes.

Bien que la Société soit d'avis que les attentes exprimées dans l'information prospective sont fondées sur des hypothèses raisonnables, les lecteurs sont mis en garde de ne pas se fier indûment à cette information prospective, car il n'existe aucune garantie qu'elle s'avère correcte. La Société ne s'engage nullement à mettre à jour ni à réviser publiquement les énoncés prospectifs pour tenir compte d'événements ou de circonstances postérieurs à la date du présent document, à moins que la Loi ne l'exige.



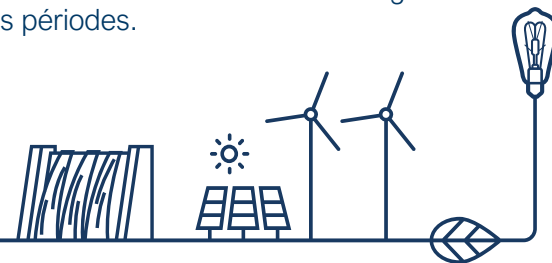
# DÉCLARATIONS USUELLES

## MESURES NON CONFORMES AUX IFRS

Le BAIIA ajusté, le BAIIA ajusté proportionnel, la marge du BAIIA ajusté, les produits proportionnels, les Flux de trésorerie disponibles, le Ratio de distribution, et la perte nette ajustée ne sont pas des mesures reconnues selon les Normes internationales d'information financière (IFRS) et n'ont pas de sens normalisé selon ces normes. Le « BAIIA ajusté » est défini comme les produits d'exploitation moins les charges d'exploitation, les frais généraux et administratifs et les charges liées aux Projets potentiels. Les références au « BAIIA ajusté proportionnel » visent le BAIIA ajusté, plus la quote-part du BAIIA ajusté des coentreprises et entreprises associées d'Innergex. Les références à la « marge du BAIIA ajusté » dans le présent document visent le BAIIA ajusté divisé par les produits. Les références aux « produits proportionnels » dans le présent document visent les produits, plus la quote-part des produits des coentreprises et des entreprises associées d'Innergex. Les références à la « perte nette ajustée découlant des activités poursuivies » visent le bénéfice net (la perte nette) découlant des activités poursuivies de la Société auquel les éléments suivants sont ajoutés (duquel ils sont soustraits) : (profit net latent) perte nette latente sur instruments financiers, (profit réalisé) perte réalisée sur instruments financiers, charge (économie) d'impôt liée aux éléments ci-dessus, et quote-part (du profit net latent) de la perte nette latente sur les instruments financiers dérivés des coentreprises et des entreprises associées, déduction faite de l'impôt qui s'y rapporte. Innergex estime que la présentation de ces mesures permet d'améliorer la compréhension de la performance d'exploitation de la Société.

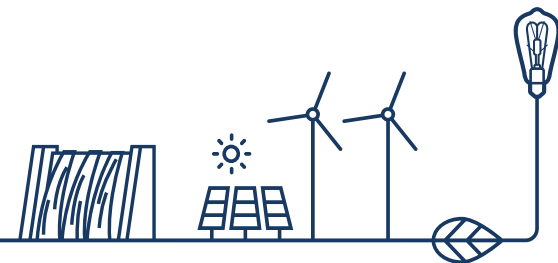
Les « Flux de trésorerie disponibles » sont définis comme les flux de trésorerie liés aux activités d'exploitation avant les variations des éléments hors trésorerie du fonds de roulement d'exploitation, moins les dépenses en immobilisations liées à l'entretien déduction faite des produits de cession, le remboursement prévu du capital de la dette, les dividendes déclarés sur les actions privilégiées et la portion des flux de trésorerie disponibles attribuée aux participations ne donnant pas le contrôle, plus ou moins d'autres éléments qui ne sont pas représentatifs de la capacité de la Société de générer des liquidités à long terme tels que les coûts de transaction liés à des acquisitions réalisées (qui sont financés au moment de l'acquisition) et les pertes ou profits réalisés sur instruments financiers dérivés utilisés pour fixer les taux d'intérêt sur les dettes liées aux projets ou le taux de change sur les achats d'équipement. Les références au « ratio de distribution » visent les dividendes déclarés sur les actions ordinaires divisés par les flux de trésorerie disponibles. Innergex est d'avis qu'il s'agit d'une mesure de sa capacité à maintenir les dividendes actuels et à les augmenter et de sa capacité à financer sa croissance.

La Société croit que ces indicateurs sont importants puisqu'ils fournissent à la direction et aux lecteurs des renseignements supplémentaires sur les capacités de production et de génération de trésorerie de la Société, sa capacité à maintenir les dividendes actuels et à les augmenter et sa capacité à financer sa croissance. Ces indicateurs facilitent également les comparaisons entre les périodes.



# FAITS SAILLANTS DE LA POSITION FINANCIÈRE

En millions de dollars canadiens	31 MARS 2020	31 DÉCEMBRE 2019
Total de l'actif	6 636,0	6 372,1
Total du passif	5 445,0	5 756,8
Participations ne donnant pas le contrôle	19,6	10,9
Capitaux propres attribuables aux propriétaires	1 171,4	604,4



# FLUX DE TRÉSORERIE ET RATIO DE DISTRIBUTION

	Périodes de douze mois closes les 31 mars	
	2020	2019
Flux de trésorerie disponibles et calcul du ratio de distribution <sup>1</sup>		
Flux de trésorerie liés aux activités d'exploitation	206 480	212 780
<i>Ajouter (déduire) les éléments suivants :</i>		
Variations des éléments hors trésorerie du fonds de roulement d'exploitation	(14 741)	36 131
Dépenses en immobilisations liées à l'entretien, déduction faite des produits de cession	(6 894)	(10 405)
Remboursements prévus de capital sur la dette	(134 127)	(97 643)
Flux de trésorerie disponibles attribués aux participations ne donnant pas le contrôle <sup>2</sup>	(7 929)	(26 053)
Dividendes déclarés sur actions privilégiées	(5 942)	(5 942)
<i>Ajouter (déduire) les éléments non récurrents suivants :</i>		
Coûts de transaction liés aux acquisitions réalisées	264	3 267
Perte réalisée sur la résiliation des swaps de taux d'intérêt	4 145	6 920
Perte réalisée sur la couverture de base de Phoebe <sup>4</sup>	31 355	—
Recouvrement des dépenses en immobilisations liées à l'entretien et des charges liées aux projets potentiels à la vente de HS Orka, déduction faite de l'attribution aux participations ne donnant pas le contrôle <sup>3</sup>	8 242	—
Impôt payé sur le gain intersociétés réalisé	10 594	—
<b>Flux de trésorerie disponibles</b>	<b>91 447</b>	<b>119 055</b>
Dividendes déclarés sur actions ordinaires	103 025	91 080
Ratio de distribution	113 %	77 %
<i>Ajuster pour tenir compte des éléments suivants :</i>		
Charges liées aux projets potentiels	12 113	19 915
<b>Flux de trésorerie disponibles ajustés</b>	<b>103 560</b>	<b>138 970</b>
Dividendes déclarés sur actions ordinaires - ajustés selon le RRD	99 969	83 534
<b>Ratio de distribution ajusté</b>	<b>97 %</b>	<b>60 %</b>

1. Les flux de trésorerie disponibles, les flux de trésorerie disponibles ajustés, le ratio de distribution et le ratio de distribution ajusté ne sont pas des mesures conformes aux IFRS et peuvent ne pas être comparables aux mesures présentées par d'autres émetteurs.
2. La portion des flux de trésorerie disponibles attribuée aux participations ne donnant pas le contrôle est déduite, qu'une distribution réelle soit faite ou non aux participations ne donnant pas le contrôle, afin de tenir compte du fait que ces distributions peuvent ne pas avoir lieu dans la période au cours de laquelle elles sont générées.
3. La vente de HS Orka a permis le recouvrement des dépenses en immobilisations liées à l'entretien et des charges liées aux projets potentiels de 5,7 M\$ et de 9,6 M\$, respectivement, qui avaient été engagées depuis l'acquisition de ce projet en février 2018. Un montant de 7,1 M\$ a été déduit de la somme du recouvrement étant donné qu'il se rapporte à des participations ne donnant pas le contrôle.
4. Compte tenu de leur occurrence limitée (sur la période contractuelle résiduelle de 21 mois), les profits et les pertes sur la couverture de base de Phoebe sont réputés ne pas représenter la capacité de génération de trésorerie à long terme d'Innervex.

# INSTALLATIONS EN EXPLOITATION - HYDRO

PROJETS D'INNERGEX ÉNERGIE RENOUVELABLE INC	Localisation (Ville, Pays)	Puissance brute (MW)	Propriété (%)	Échéance du CAÉ
Magpie	QC	40,6	70,0 %	2032
St-Paulin	QC	8,0	100 %	2034
Windsor	QC	5,5	100 %	2036
Chaudière	QC	24,0	100 %	2039
Portneuf-1	QC	8,0	100 %	2021
Portneuf-2	QC	9,9	100 %	2021
Portneuf-3	QC	8,0	100 %	2021
Montmagny	QC	2,1	100 %	2021
Sainte-Marguerite - (SM-1)	QC	8,5	50,0 %	2018 <sup>1</sup>
Sainte-Marguerite - (SM-1A)	QC	22,0	50,0 %	2027
Glen Miller	ON	8,0	100 %	2025
Batawa	ON	5,0	100 %	2029
<b>FILIALES NON ENTIÈREMENT DÉTENUES</b>				
Rutherford Creek	CB	49,9	100 %	2024
Ashlu Creek	CB	49,9	100 %	2039
Fitzsimmons Creek	CB	7,5	100 %	2050
Northwest Stave River	CB	17,5	100 %	2053
Miller Creek	CB	33,0	100 %	2023
Brown Lake <sup>2</sup>	CB	7,2	100 %	2058
Tretheway Creek	CB	21,2	100 %	2055
Cayoose (North Walden) <sup>2</sup>	CB	16,0	51,0 %	2058
Big Silver Creek	CB	40,6	100 %	2056
Upper Lillooet	CB	81,4	100 %	2056
Boulder Creek	CB	25,3	100 %	2056
<b>COENTREPRISES</b>				
Douglas Creek	CB	27,0	50,0 %	2049
Fire Creek	CB	23,0	50,0 %	2049
Lamont Creek	CB	27,0	50,0 %	2049
Stokke Creek	CB	22,0	50,0 %	2049
Tipella Creek	CB	18,0	50,0 %	2049
Upper State River Creek	CB	33,0	50,0 %	2049
Kwoiek Creek	CB	49,9	50,0 %	2053
Horseshoe Bend	ID	9,5	100 %	2030
East Toba	CB	147,7	40,0 %	2045
Montrose Creek	CB	88,0	40,0 %	2045
Jimmie Creek	CB	62,0	51,0 %	2056
Umbata Falls	ON	23,0	49,0 %	2049
Guayacan	CL	12,0	34,7 %	-
Mampil	CL	55,0	50,0 %	2020
Peuchen	CL	85,0	50,0 %	2020

<sup>1</sup> Le CAÉ de Sainte-Marguerite est en cours de renégociation.

<sup>2</sup> Révision du CAÉ par la PUC en cours.

# INSTALLATIONS EN EXPLOITATION - ÉOLIEN

PROJETS D'INNERGEX ÉNERGIE RENOUVELABLE INC	Localisation (Ville, Pays)	Puissance brute (MW)	Propriété (%)	Échéance du CAÉ
Carleton	QC	109,5	100 %	2028
Baie-des-Sables	QC	109,5	100 %	2026
Anse-à-Valleau	QC	100,5	100 %	2027
Montagne Sèche	QC	58,5	100 %	2031
Gros Morne I	QC	100,5	100 %	2032
Gros Morne II	QC	111,0	100 %	2032
Mesgi'g Ugju's'n (MU)	QC	150,0	50,0 %	2036
Porcien	FR	10,0	69,5 %	2024
Longueval	FR	10,0	69,5 %	2024
Antoigné	FR	8,0	69,5 %	2025
Valottes	FR	12,0	69,5 %	2025
Bois D'Anchat (Binas)	FR	10,0	69,5 %	2029
Beaumont (Park P)	FR	25,0	69,5 %	2029
Bois des Cholletz	FR	11,8	69,5 %	2030
Montjean	FR	12,0	69,5 %	2031
Theil Rabier	FR	12,0	69,5 %	2031
Yonne	FR	44,0	69,5 %	2031
Vaite	FR	38,9	69,5 %	2032
Rougemont-1	FR	36,1	69,5 %	2032
Rougemont-2	FR	44,5	69,5 %	2032
Plan de Fleury	FR	22,0	69,5 %	2032
Les Renardieres	FR	21,0	69,5 %	2032
Foard City	TX	350,0	100 %	2031
<b>COENTREPRISE</b>				
Viger-Denonville	QC	24,6	50,0 %	2033
Dokie	CB	144,0	25,5 %	2036
Shannon	TX	204,0	50,0 %	2029
Flat Top	TX	200,0	51,0 %	2031

# INSTALLATIONS EN EXPLOITATION - SOLAIRE

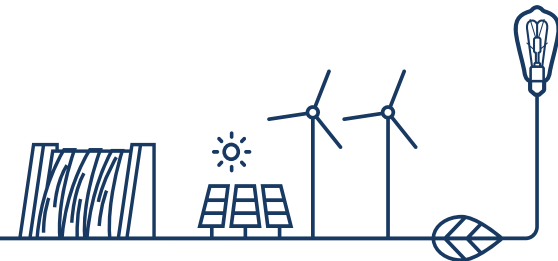
Phoebe	TX	250,0	100,0 %	2031
Kokomo	IN	6,0	90,0 %	2036
Salvador	CL	68,0	100,0 %	-
Spartan	MI	10,5	100,0 %	2042
Stardale	ON	27,0	100,0 %	2032
<b>JOINT VENTURE</b>				
Pampa Elvira	CL	34,0	27,5 %	-



# INDICATEURS CLÉS

<b>Cours de l'action (TSX : INE)</b>	<b>19,15 \$</b>
Total des actions en circulation	139,4 M
Dividende annuel pour 2020	0,72 \$
BAlIA ajusté proportionnel ciblé pour 2020	environ + 10 %
Débetures convertibles (INE.DB.B)	150 000
Débetures convertibles (INE.DB.C)	143 750
Actions privilégiées (INE.PR.A, INE.PR.C)	3,6 M
Capitalisation boursière (incluant les actions privilégiées)	3,4 G
Valeur d'entreprise	7,7 G

Toutes les données sont en date du 31 mars 2020, sauf indication contraire.





Énergie renouvelable.  
Développement durable.

## POUR NOUS CONTACTER

Tél : 450 928-2550  
1225, rue Saint-Charles Ouest  
Longueuil, Québec  
J4K 0B9

[investorrelations@innergex.com](mailto:investorrelations@innergex.com)

